

NOKIA

Nokia T10

Käyttöopas

Sisällysluettelo

1	Tietoja tästä käyttöoppaasta	4
2	Käytön aloitus	5
	Näppäimet ja osat	5
	Aseta SIM-kortti ja muistikortti paikalleen	6
	Lataa tablettisi	7
	Käynnistä tabletti ja määritä asetukset	8
	Lukitse tabletti tai avaa lukitus	8
	Käytä kosketusnäyttöä	8
3	Perustoiminnot	12
	Säädä äänenvoimakkuutta	12
	Automaattinen tekstin korjaus	12
	Akun kesto	13
	Aputoiminnot	13
4	Suojaa tablettiasi	15
	Suojaa tabletti näytön lukituksella	15
	Suojaa tabletti kasvoilla	15
5	Kamera	16
	Kameran perustoiminnot	16
	Valokuvat ja videot	16
6	Internet ja yhteydet	18
	Ota WLAN käyttöön	18
	Selaa webiä	18
	Bluetooth®	18
	VPN	20

7	Järjestä kalenteri	21
	Päivämäärä ja kellonaika	21
	Herätyskello	21
	Kalenteri	22
8	Kartat	23
	Etsi paikkoja ja hae reittiohjeita	23
9	Sovellukset, päivitykset ja varmuuskopiot	24
	Hanki sovelluksia Google Playsta	24
	Päivitä tabletin ohjelmisto	24
	Varmuuskopioi tiedot	25
	Palauta alkuperäiset asetukset ja poista henkilökohtainen sisältö	25
10	Tuotetietoja ja turvallisuutta koskevia tietoja	26
	Turvallisuutesi vuoksi	26
	Verkkopalvelut ja kustannukset	29
	Laitteen ylläpito ja huolto	29
	Kierrätys	30
	Jäteastia, jonka päälle on merkitty rasti	30
	Akku- ja laturitiedot	31
	Pienet lapset	32
	Kuulokyky	32
	Suojaa laite haitalliselta sisällöltä	32
	Ajoneuvot	33
	Räjähdysalttiit alueet	33
	Hyväksyntätietoja	33
	Tietoja digitaalisesta oikeuksien hallinnasta (Digital Rights Management)	34
	Tekijänoikeudet ja muita huomautuksia	34

1 Tietoja tästä käyttöoppaasta

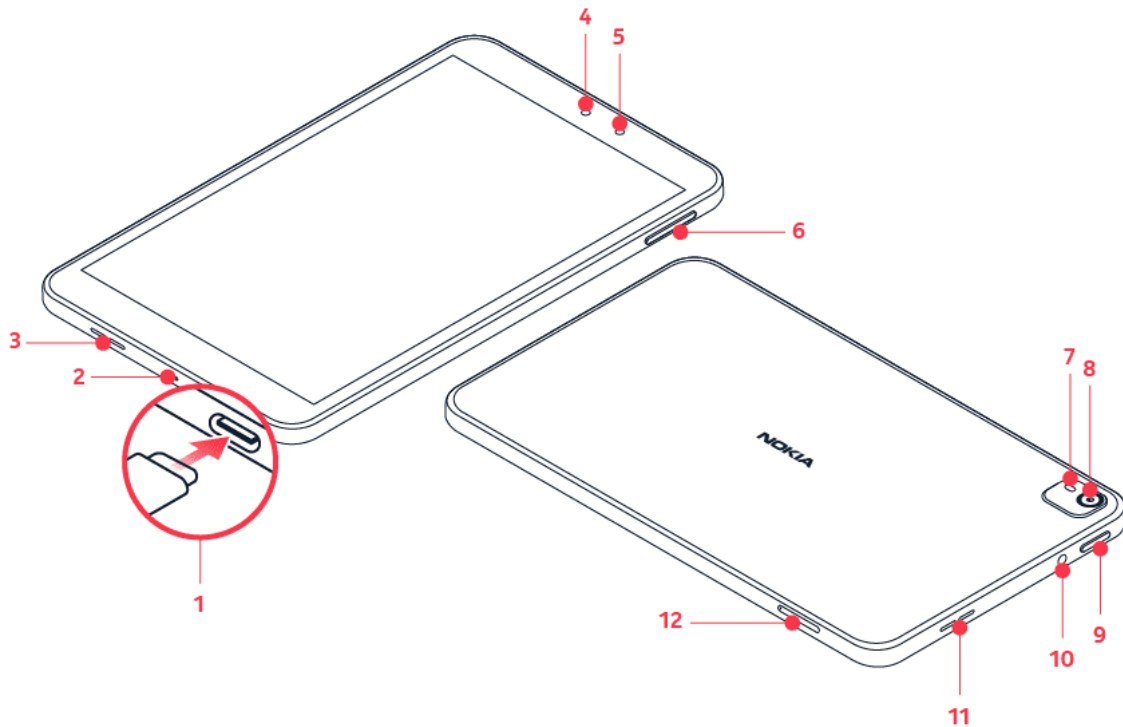


Tärkeää: Tärkeää tietoa laitteen ja akun turvallisesta käytöstä on Tuotetietoja ja turvallisuutta koskevia tietoja -vihkosessa. Lue nämä tiedot ennen laitteen käyttöä. Käyttöoppaasta saat tietoja uuden laitteesi käyttöönotosta.

2 Käytön aloitus

NÄPPÄIMET JA OSAT

Tablettisi



Tämä käyttöopas koskee seuraavia malleja: TA- 1457, TA-1462, TA-1472, TA-1503, TA-1512.

- | | |
|-----------------------------|--|
| 1. USB-liitäntä | 8. Kamera |
| 2. Mikrofoni | 9. Virta-/lukitusnäppäin |
| 3. Kaiutin | 10. Kuulokemikrofoniliitäntä |
| 4. Etukamera | 11. Kaiutin |
| 5. Valoanturi | 12. SIM- ja muistikorttipaikka (TA-1457, TA-1462, TA-1503, TA-1512),
muistikorttipaikka (TA-1472) |
| 6. Äänenvoimakkuusnäppäimet | |
| 7. Salama | |

Jotkin tässä käyttöoppaassa mainitut lisälaitteet, esimerkiksi laturi, kuuloke tai datakaapeli, myydään ehkä erikseen.

Osat ja liitännät, magneettisuus

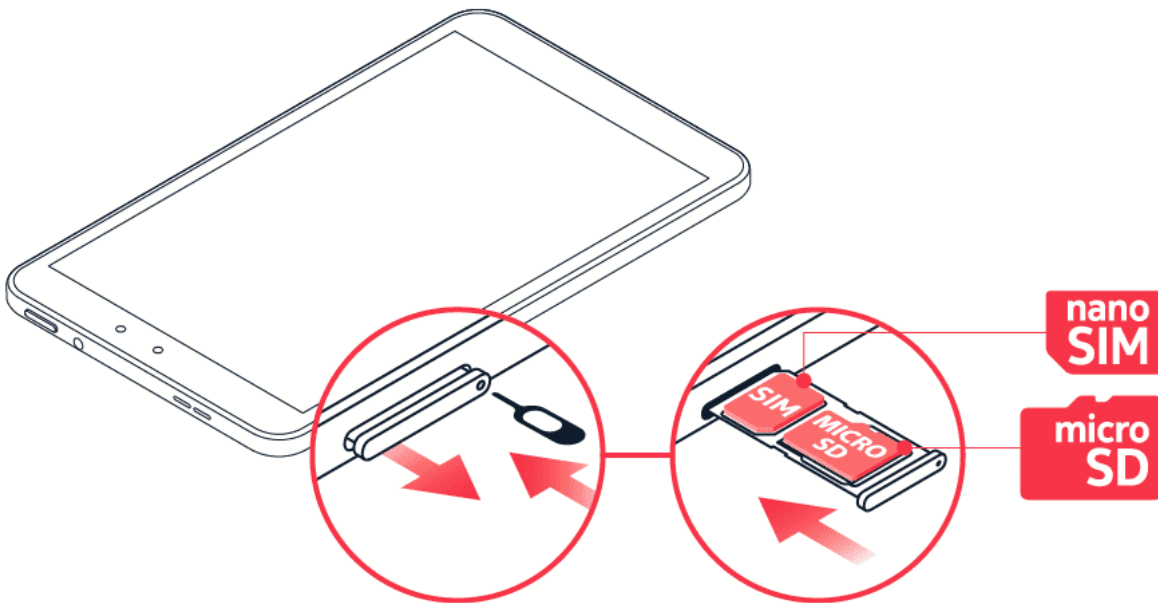
Älä kytke laitetta tuotteisiin, jotka tuottavat lähtösignaaleja, sillä ne voivat vahingoittaa laitetta. Älä kytke ääniliitäntään jännitelähteitä. Jos kytket ääniliitäntään jonkin ulkoisen laitteen tai

kuulokkeen, jota ei ole hyväksytty käytettäväksi tämän laitteen kanssa, kiinnitä erityistä huomiota äänenvoimakkuuteen.

Jotkin laitteen osat ovat magneettisia. Laite saattaa vetää puoleensa metallisia materiaaleja. Älä pidä luottokortteja tai muita magneettiraidallisia kortteja laitteen lähellä pidemmän aikaa, koska kortit voivat vahingoittua.

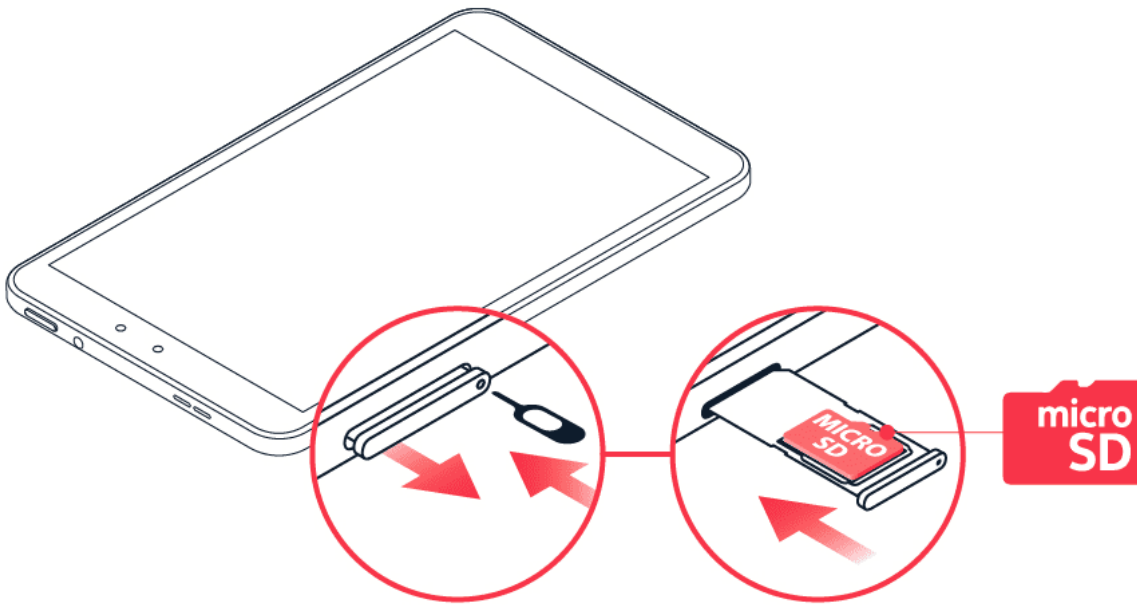
ASETA SIM-KORTTI JA MUISTIKORTTI PAIKALLEEN

Aseta kortit paikalleen TA-1457, TA-1462, TA-1503, TA-1512



1. Avaa SIM-korttikelkka: työnnä kelkan avausneula kelkan reikään ja liu'uta kelkka ulos.
2. Aseta nano-SIM-kortti pidikkeen SIM-korttipaikkaan siten, että liittimet ovat alaspäin.
3. Jos sinulla on muistikortti, aseta se muistikorttipaikkaan.
4. Liu'uta pidike takaisin paikalleen.

Aseta muistikortti paikalleen TA-1472



1. Avaa muistikortin pidike: työnnä kelkan avausneula kelkan reikään ja liu'uta kelkka ulos.
2. Aseta muistikortti pidikkeessä olevaan muistikorttipaikkaan.
3. Liu'uta pidike takaisin paikalleen.



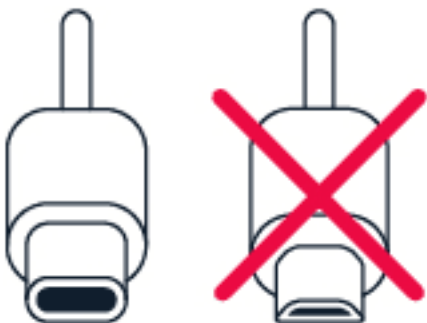
Tärkeää: Älä poista muistikorttia, kun sovellus käyttää sitä. Tämä voi vahingoittaa muistikorttia ja laitetta sekä vioittaa kortille tallennettuja tietoja.



Vihje: Käytä tunnetun valmistajan nopeaa, enintään 512 Gt:n kokoista microSD-muistikorttia.

LATAA TABLETTISI

Lataa akku



1. Kytke yhteensopiva laturi pistorasiaan.

2. Kytke kaapeli tablettiin.

Tabletti tukee USB-C-kaapelia. Voit ladata tabletin myös tietokoneesta USB-kaapelin avulla, mutta lataaminen voi kestää kauemmin.

Jos akku on täysin tyhjä, voi kestää useita minuutteja, ennen kuin latauksen symboli tulee näkyviin.

KÄYNNISTÄ TABLETTI JA MÄÄRITÄ ASETUKSET

Käynnistä tabletti

1. Kytke tablettiin virta pitämällä virtanäppäintä painettuna, kunnes tabletti käynnistyy.
2. Noudata näyttöön tulevia ohjeita.

LUKITSE TABLETTI TAI AVAA LUKITUS

Lukitse näppäimet ja näyttö

Lukitse puhelimen näppäimet ja näyttö painamalla virtanäppäintä.

Avaa näppäinten ja näytön lukitus

Paina virtanäppäintä ja pyyhkäise näytön poikki. Anna tarvittaessa muut tunnistetiedot.

KÄYTÄ KOSKETUSNÄYTTÖÄ

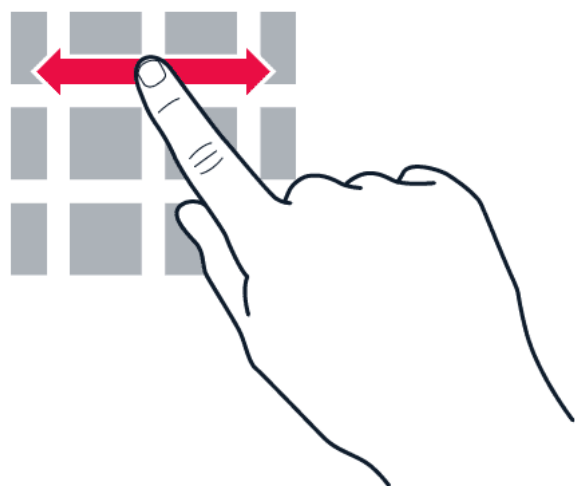
Tärkeää: Vältä naarmuttamasta kosketusnäyttöä. Älä koskaan käytä kosketusnäyttöä tavallisella kynällä tai muulla terävällä esineellä.

Vedä kohdetta napauttamalla sitä ja pitämällä sitä painettuna



Aseta sormesi kohteen päälle pariksi sekunniksi ja liu'uta sitten sormeasi näytön poikki.

Pyyhkäise



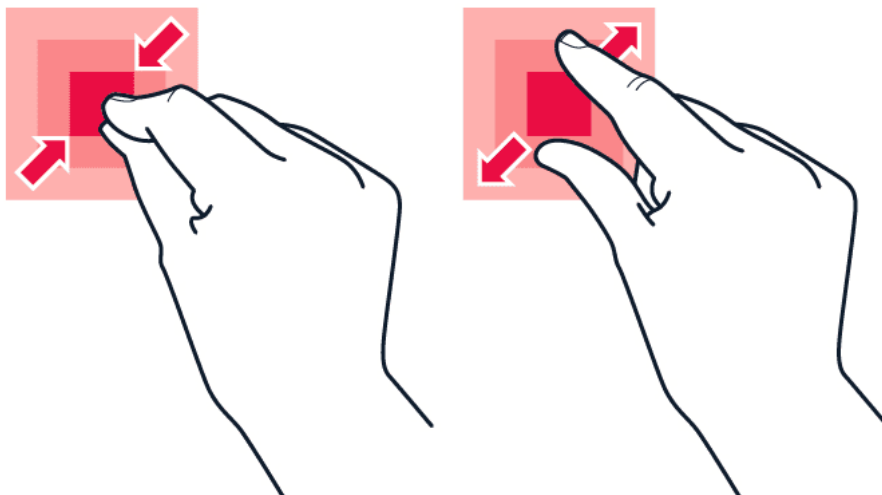
Aseta sormesi näytölle ja liu'uta sormea haluamaasi suuntaan.

Selaa pitkää luetteloa tai valikkoa



Liu'uta sormea nopeasti sipaisemalla ylös- tai alaspäin näytöllä ja nosta sitten sormi näytöltä. Pysäytä luettelon tai valikon liike napauttamalla näyttöä.

Suurena tai pienennä kuvaa



Aseta kaksi sormea kohteen, esimerkiksi kartan, valokuvan tai web-sivun, päälle ja liu'uta sormia erilleen tai yhteen.

Lukitse näytön suunta

Näyttö kiertyy automaattisesti, kun käännät tablettia 90 astetta.

Voit lukita näytön pystysuuntaan pyyhkäisemällä näytön yläreunasta alaspäin ja napauttamalla kohtaa **Automaattinen kierto** > **Pois**.

Liiku eleillä

Voit siirtyä käyttämään liikkumiseen eleitä napauttamalla **Asetukset** > **Järjestelmä** > **Eleet** > **Liikkuminen järjestelmässä** > **Liikkuminen eleillä**.

- Jos haluat näyttää kaikki sovellukset, pyyhkäise näytöllä ylöspäin.
- Jos haluat siirtyä aloitusnäyttöön, pyyhkäise näytön alareunasta ylöspäin. Käyttämäsi sovellus jää auki taustalle.
- Jos haluat nähdä auki olevat sovellukset, pyyhkäise näytön alareunasta sormesi nostamatta ylöspäin, kunnes näet sovellukset, ja vapauta sitten sormesi.
- Jos haluat vaihtaa toiseen avattuun sovellukseen, napauta sovellusta.
- Jos haluat sulkea kaikki avatut sovellukset, napauta kohtaa **SULJE KAIKKI**.
- Jos haluat palata edelliseen näyttöön, jossa olit, pyyhkäise näytön oikeasta tai vasemmasta reunasta. Tabletti muistaa kaikki sovellukset ja sivustot, joita olet käyttänyt sen jälkeen, kun näyttö on viimeksi ollut lukittuna.

Liiku näppäimillä

Voit siirtyä käyttämään ohjausnäppäimiä napauttamalla **Asetukset** > **Järjestelmä** > **Eleet** > **Liikkuminen järjestelmässä** > **Liikkuminen kolmella painikkeella**.

- Jos haluat näyttää kaikki sovellukset, pyyhkäise aloitusnäppäimellä ● ylöspäin.
- Jos haluat siirtyä aloitusnäyttöön, napauta aloitusnäkymänäppäintä. Käyttämäsi sovellus jää auki taustalle.
- Jos haluat nähdä, mitkä sovellukset ovat avoinna, napauta ■ -näppäintä.
- Jos haluat vaihtaa toiseen avattuun sovellukseen, pyyhkäise oikealle ja napauta sovellusta.
- Jos haluat sulkea kaikki avatut sovellukset, napauta kohtaa **SULJE KAIKKI**.
- Jos haluat siirtyä edelliseen näyttöön, napauta ◀ -näppäintä. Tabletti muistaa kaikki sovellukset ja sivustot, joita olet käyttänyt sen jälkeen, kun näyttö on viimeksi ollut lukittuna.

3 Perustoiminnot

SÄÄDÄ ÄÄNENVOIMAKKUUTTA

Muuta äänenvoimakkuutta



Voit muuttaa tabletin äänenvoimakkuutta painelemalla äänenvoimakkuusnäppäimiä.

Älä kytke laitetta tuotteisiin, jotka tuottavat lähtösignaaleja, sillä ne voivat vahingoittaa laitetta. Älä kytke ääniliittimeen jännitelähteitä. Jos kytket ääniliittimeen jonkin ulkoisen laitteen tai kuulokkeen, jota ei ole hyväksytty käytettäväksi tämän laitteen kanssa, kiinnitä erityistä huomiota äänenvoimakkuuteen.

Muuta mediatiedostojen ja sovellusten äänenvoimakkuutta

1. Paina äänenvoimakkuusnäppäintä, niin näet äänenvoimakkuustasopalkin.
2. Napauta "...".
3. Vedä äänenvoimakkuustasopalkeissa olevaa liukusäädintä vasemmalle tai oikealle.
4. Napauta **VALMIS**.

Siirrä tabletti äänettömään tilaan

1. Paina äänenvoimakkuusnäppäintä.
2. Napauta  > .

AUTOMAATTINEN TEKSTIN KORJAUS

Käytä näppäimistön sanaehdotuksia

Tabletti ehdottaa sanoja kirjoittaessasi, jotta kirjoittaminen olisi mahdollisimman nopeaa ja tarkkaa. Sanaehdotukset eivät ehkä ole käytettävissä kaikilla kielillä.

Kun alat kirjoittaa sanaa, tabletti ehdottaa mahdollisia vaihtoehtoja. Kun haluamasi sana näkyy ehdotuspalkissa, valitse se. Jos haluat nähdä lisää ehdotuksia, napauta sanaehdotusta ja pidä sitä painettuna.



Vihje: Jos ehdotettu sana on lihavoitu, tabletti korvaa kirjoittamasi sanan sillä automaattisesti. Jos sana on väärä, kosketa sitä pitkään, niin saat näkyviin muita ehdotuksia. Jos et halua näppäimistön ehdottavan sanoja kirjoitettaessa, poista tekstin korjaukset käytöstä. Napauta **Asetukset** > **Järjestelmä** > **Kielet ja syöttö** > **Näyttönäppäimistö**. Valitse näppäimistö, jota yleensä käytät. Napauta **Tekstin korjaus** ja poista käytöstä korjaustavat, joita et halua käyttää.

Korjaa sana

Jos huomaat tehneesi kirjoitusvirheen, napauta kyseistä sanaa, niin näet ehdotuksia sen korjaamiseksi.

Ota oikeinkirjoituksen tarkistus pois käytöstä

Napauta **Asetukset** > **Järjestelmä** > **Kielet ja syöttö** > **Oikeinkirjoituksen tarkistus** ja poista **Käytä oikeinkirjoituksen tarkistusta** käytöstä.

AKUN KESTO

Seuraavien toimien avulla voit säästää virtaa tabletissasi.

Pidennä akun kesto

Voit säästää virtaa toimimalla seuraavasti:

1. Lataa akku aina täyteen.
2. Mykistä tarpeettomat äänet, kuten kosketusäänet. Napauta **Asetukset** > **Äänet** ja valitse säilytettävät äänet.
3. Käytä kaiuttimen asemesta johdollisia kuulokkeita.
4. Aseta näyttö pimenemään lyhyen viiveen jälkeen. Napauta **Asetukset** > **Näyttö** > **Näytön aikakatkaistu** ja valitse aika.
5. Napauta **Asetukset** > **Näyttö** > **Kirkkaustaso**. Säädä kirkkautta vetämällä kirkkaustason liukusäädintä. Varmista, että **Mukautuva kirkkaus** on poistettu käytöstä.
6. Sulje taustalla toimivat sovellukset.
7. Käytä paikannuspalveluja valikoivasti: poista paikannuspalvelut käytöstä, kun niitä ei tarvita: Napauta **Asetukset** > napauta **Sijainti** ja vaihda asetuksen **Käytä sijaintia** tilaksi Pois.
8. Käytä verkkoyhteyksiä valikoivasti: ota Bluetooth käyttöön vain tarvittaessa. Määritä tabletti olemaan etsimättä käytettävissä olevia langattomia verkkoja. Napauta **Asetukset** > **Verkko ja Internet** > **Internet** ja vaihda asetuksen **WLAN** tilaksi Pois.

APUTOIMINNOT

Voit muuttaa monia asetuksia ja tehdä tabletin käytöstä helpompaa.

Suurena näytössä olevaa tekstiä

1. Napauta **Asetukset** > **Aputoiminnot** > **Teksti ja näyttö**.
2. Napauta **Fonttikoko** ja napauttele fonttikoon liukusäädintä, kunnes tekstin koko vastaa vaatimuksiasi.

Näytössä olevien kohteiden suurentaminen

1. Napauta **Asetukset** > **Aputoiminnot** > **Teksti ja näyttö**.
2. Napauta **Näytön koko** ja napauttele näytön koon liukusäädintä, kunnes koko vastaa vaatimuksiasi.

4 Suojaa tablettiasi

SUOJAA TABLETTI NÄYTÖN LUKITUKSELLA

Voit asettaa tabletin pyytämään todennusta, kun avaat näytön lukituksen.

Määritä näytön lukitus

1. Napauta **Asetukset** > **Suojaus** > **Näytön lukitus**.
2. Valitse lukituksen tyyppi ja noudata tabletin näyttöön tulevia ohjeita.

SUOJAA TABLETTI KASVOILLA

Määritä kasvojentunnistus

1. Napauta **Asetukset** > **Suojaus** > **Kasvojentunnistus**.
2. Valitse lukitusnäytön lukituksen avaamiseen käytettävä varamenetelmä ja noudata tabletin näyttöön tulevia ohjeita.

Pidä silmäsi auki ja varmista, että kasvosi ovat täysin näkyvissä eikä niitä peitä mikään esine, kuten hattu tai aurinkolasit.



Huomaa: Tabletin lukituksen avaaminen kasvoilla ei ole niin turvallista kuin PIN-koodilla tai kuviolla. Joku tai jokin muu, joka muistuttaa sinua, voi avata tabletin lukituksen. Kasvojentunnistus ei ehkä toimi oikein taustavalaistussa tai liian pimeässä tai kirkkaassa ympäristössä.

Avaa tabletin lukitus kasvoilla

Voit avata tabletin lukituksen käynnistämällä näytön ja katsomalla etukameraa.

Jos ilmenee kasvojentunnistusvirhe etkä pysty käyttämään vaihtoehtoisia sisäänkirjautumistapoja tabletin palauttamiseksi tai nollaamiseksi, tabletti on huollettava. Tästä voi aiheutua lisäkuluja, ja kaikki tabletissa olevat henkilökohtaiset tiedot voivat hävitä. Lisätietoja saat lähimmästä tabletin valtuutetusta huoltoliikkeestä tai tabletin myyjältä.

5 Kamera


KAMERAN PERUSTOIMINNOT

Ota valokuva


Ota teräviä ja eloisia valokuvia – tallenna parhaat hetket valokuva-albumiin.

1. Napauta **Kamera**.
2. Tähtää ja tarkenna.
3. Napauta ○.



Ota omakuva

1. Vaihda etukameraan napauttamalla **Kamera** > .
2. Napauta ○.

Ota valokuvia ajastimella

1. Napauta **Kamera**.
2. Napauta  ja valitse aika.
3. Napauta ○.

Kuvaa video


1. Napauta **Kamera**.
2. Jos haluat vaihtaa videotilaan, napauta **Video**.
3. Aloita tallennus napauttamalla .
4. Lopeta tallennus napauttamalla .
5. Palaa kameratilaan napauttamalla **Valokuva**.

VALOKUVAT JA VIDEOT

Katsele tabletissasi olevia valokuvia ja videoita

Napauta **Valokuvat**.

Jaa valokuvia ja videoita

1. Napauta **Valokuvat**, napauta valokuvaa, jonka haluat jakaa, ja napauta .
2. Valitse, miten haluat jakaa valokuvan tai videon.

6 Internet ja yhteydet

OTA WLAN KÄYTTÖÖN

Ota WLAN käyttöön


1. Napauta **Asetukset** > **Verkko ja Internet** > **Internet**.
2. Ota **WLAN** käyttöön.
3. Valitse haluamasi yhteys.

WLAN-yhteys on käytössä, kun näytön yläreunan tilapalkissa näkyy .

Tärkeää: Paranna WLAN-yhteyden turvallisuutta käyttämällä salausta. Salauksen käyttäminen pienentää riskiä, että muut pääsisivät käsittämään tietojasi.

SELAA WEBIÄ

Hae tietoja webistä

1. Napauta **Chrome**.
2. Kirjoita hakusana tai web-osoite hakukenttään.
3. Napauta  tai valitse hakusana ehdotettujen sanojen luettelosta.

Yhdistä tietokone internetiin tabletin kautta

Muodosta mobiilidatayhteys internetiin tietokoneella tai muulla laitteella.

1. Napauta **Asetukset** > **Verkko ja internet** > **Tukiasema ja yhteyden jako**.
2. Ota käyttöön **WLAN-tukiasema**, jos haluat jakaa mobiilidatayhteyden WLAN-verkon kautta, **USB-jako**, jos haluat käyttää USB-yhteyttä, **Bluetooth-jako**, jos haluat käyttää Bluetoothia, tai **Ethernet-jako**, jos haluat käyttää USB-Ethernet-kaapeliyhteyttä.

Toinen laite käyttää puhelinliittymän datayhteyttä, mikä voi aiheuttaa tiedonsiirtomaksuja. Lisätietoja saatavuudesta ja kustannuksista saat verkkopalvelun tarjoajalta.

BLUETOOTH®

Muodosta yhteys Bluetooth-laitteeseen

1. Napauta **Asetukset** > **Yhdistetyt laitteet** > **Yhteysasetukset** > **Bluetooth**.
2. Ota **Käytä Bluetoothia** käyttöön.
3. Varmista, että toiseen laitteeseen on kytketty virta. Pariliitoksen muodostaminen on ehkä aloitettava toisesta laitteesta. Lisätietoja on toisen laitteen käyttöohjeessa.
4. Napauta **Yhdistä uusi laite** ja napauta löydettyjen Bluetooth-laitteiden luettelossa laitetta, johon haluat muodostaa pariliitoksen.
5. Sinun on ehkä kirjoitettava salasana. Lisätietoja on toisen laitteen käyttöohjeessa.

Koska Bluetooth-laitteet ovat yhteydessä toisiinsa radioaaltojen avulla, niiden ei tarvitse olla näköyhteydessä toisiinsa. Bluetooth-laitteet voivat kuitenkin olla enintään 10 metrin etäisyydellä toisistaan, ja esteet, kuten seinät, tai muut sähköiset laitteet voivat häiritä yhteyttä.

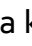
Laitteet, joiden kanssa tablettisi on määritetty pariksi, voivat muodostaa yhteyden tablettiin, kun Bluetooth on käytössä. Muut laitteet voivat havaita tablettisi vain, jos Bluetooth-asetukset-näkymä on avoinna.

Älä muodosta laiteparia tuntemattoman laitteen kanssa tai hyväksy sellaiselta tulevia yhteyspyyntöjä. Tämä suojaa tablettia haitalliselta sisällöltä.

Jaa sisältöä Bluetoothin kautta

Jos haluat jakaa valokuviasi tai muuta sisältöä ystävän kanssa, lähetä ne Bluetoothin avulla ystäväsi laitteeseen.

Voit käyttää useaa Bluetooth-yhteyttä samanaikaisesti. Voit esimerkiksi lähettää sisältöä toiseen laitteeseen samalla, kun käytät Bluetooth-kuulokkeita.


1. Napauta **Asetukset** > **Yhdistetyt laitteet** > **Yhteysasetukset** > **Bluetooth**. napauta kohtaa  > **Bluetooth**.
2. Varmista, että Bluetooth-yhteys on käytössä molemmissa laitteissa ja että laitteet ovat näköyhteydellä toisistaan.
3. Siirry sisältöön, jonka haluat lähettää, ja
4. Napauta löydettyjen Bluetooth-laitteiden luettelossa ystäväsi laitetta.
5. Jos toinen laite vaatii salasanan, kirjoita tai hyväksy salasana ja napauta **YHDISTÄ**.

Salasanaa käytetään vain muodostettaessa yhteyttä tiettyyn laitteeseen ensimmäistä kertaa.

Poista pariliitos

Jos sinulla ei ole enää laitetta, jonka kanssa tablettisi muodosti laiteparin, voit poistaa pariliitoksen.

1. Napauta **Asetukset** > **Yhdistetyt laitteet** > **Aikaisemmin yhdistetyt laitteet**.

2. Napauta laitteen nimen vieressä .
3. Napauta **UNOHDA**.

VPN


Yrityksen intranetin, sähköpostin tai muun resurssin käyttö saattaa edellyttää VPN-yhteyttä (Virtual Private Networking). Voit myös hyödyntää VPN-palvelua henkilökohtaisessa käytössä.

Pyydä tiedot tarvittavista VPN-asetuksista työpaikkasi IT-järjestelmänvalvojalta tai tarkista lisätiedot VPN-palvelun sivustosta.


Käytä suojattua VPN-yhteyttä

1. Napauta **Asetukset** > **Verkko ja Internet** > **VPN**.
2. Lisää VPN-profiili napauttamalla **+**.
3. Kirjoita profiilitiedot IT-järjestelmänvalvojalta tai VPN-palvelusta saatujen ohjeiden mukaan.

Muokkaa VPN-profiilia

1. Napauta kohtaa  profiilin nimen vieressä.
2. Muuta tarvittavat tiedot.

Poista VPN-profiili

1. Napauta kohtaa  profiilin nimen vieressä.
2. Napauta **UNOHDA**.

7 Järjestä kalenterisi

PÄIVÄMÄÄRÄ JA KELLONAIKA

Aseta päivämäärä ja kellonaika

Napauta **Asetukset** > **Järjestelmä** > **Päivämäärä ja aika** .

Päivitä kellonaika ja päivämäärä automaattisesti

Voit asettaa tabletin päivittämään ajan, päivämäärän ja aikavyöhykkeen automaattisesti. Automaattinen päivitys on verkkopalvelu, ja sen saatavuus voi vaihdella alueittain ja palveluntarjoajan mukaan.

1. Napauta **Asetukset** > **Järjestelmä** > **Päivämäärä ja aika** .
2. Ota **Aseta aika automaattisesti** -toiminto käyttöön.
3. Ota **Käytä sijaintia aikavyöhykkeen asettamiseen** -toiminto käyttöön.

Vaihda käyttöön 24 tunnin kello

Napauta **Asetukset** > **Järjestelmä** > **Päivämäärä ja aika** ja vaihda asetuksen **Käytä 24 tunnin kelloa** arvoksi käytössä.

HERÄTYSKELLO

Aseta hälytys

1. Napauta **Kello** > **Hälytys** .
2. Lisää hälytys napauttamalla **+** .
3. Valitse tunti ja minuutit ja napauta **OK** . Jos haluat toistaa hälytyksen tiettyinä päivinä, napauta vastaavia viikonpäiviä.

Sammuta hälytys

Kun puhelin alkaa hälyttää, voit sammuttaa hälytyksen pyyhkäisemällä oikealle.

KALENTERI

Hallitse kalentereita

Napauta **Kalenteri** > ☰ ja valitse, minkä tyyppisen kalenterin haluat nähdä.

Lisää tapahtuma

1. Napauta **Kalenteri** -kohdassa +.
2. Kirjoita haluamasi tiedot ja aseta aika.
3. Jos haluat tapahtuman toistuvan tiettyinä päivinä, napauta **Ei toisteta** ja valitse, kuinka usein haluat tapahtuman toistuvan.
4. Jos haluat asettaa muistutuksen, napauta **Lisää ilmoitus**, aseta aika ja napauta **Valmis**.
5. Napauta **Tallenna**.



Vihje: Jos haluat muokata tapahtumaa, napauta tapahtumaa, napauta kohtaa ✎ ja muokkaa tietoja.

Poista tapaaminen


1. Napauta tapahtumaa.
2. Napauta kohtaa ⋮ > **Poista**.

8 Kartat

ETSI PAIKKOJA JA HAE REITTIOHJEITA

Etsi määränpää

Google Maps -sovelluksen avulla voit etsiä paikkoja ja yrityksiä.


1. Napauta **Maps**.
2. Kirjoita hakupalkkiin hakusanat, esimerkiksi katuosoite tai paikan nimi.
3. Valitse kohde ehdotettujen hakutulosten luettelosta kirjoittaessasi tai hae napauttamalla kohtaa .

Paikka tulee näkyviin kartassa. Jos mitään ei löydy, tarkista, että olet kirjoittanut hakusanat oikein.

Näe nykyinen sijaintisi

Napauta **Maps** > .

Hae reittiohjeet tiettyyn paikkaan

1. Napauta **Kartat** ja kirjoita määränpää hakupalkkiin.
2. Napauta **Reittiohjeet**. Korostettu kuvake, esimerkiksi , näyttää kulkuvälineen. Jos haluat vaihtaa tilaa, valitse uusi tila hakupalkista.
3. Jos et halua käyttää nykyistä sijaintiasi lähtöpaikkana, napauta kohtaa **Sijaintisi** ja etsi uusi lähtöpaikka.
4. Aloita navigointi napauttamalla **Aloita**.

9 Sovellukset, päivitykset ja varmuuskopiot

HANKI SOVELLUKSIA GOOGLE PLAYSTA

Lisää Google-tili tablettiin

Jos haluat käyttää Google Play -palveluita, sinun on lisättävä tablettiisi Google-tili.

1. Napauta **Asetukset** > **Salasanat ja tilit** > **Lisää tili** > **Google**.
2. Kirjoita Google-tilisi tunnistetiedot ja napauta **Seuraava** tai luo uusi tili napauttamalla **Luo tili**.
3. Noudata tabletin näyttöön tulevia ohjeita.

Lisää maksutapa

Osa Google Playn sisällöstä saattaa olla maksullista. Lisää maksutapa napauttamalla **Play Store**, napauttamalla hakukentässä olevaa Google-logoa ja napauttamalla sitten **Maksut ja tilaukset**. Varmista aina, että sinulla on maksuvälineen haltijan lupa, ennen kuin ostat sisältöä Google Playsta.

Lataa sovelluksia

1. Napauta **Play Kauppa**.
2. Etsi sovelluksia napauttamalla hakupalkkia tai valitse sovelluksia suosituksista.
3. Lataa ja asenna sovellus napauttamalla kohtaa **Asenna** sovelluksen kuvauksessa.

Saat sovelluksesi näkyviin siirtymällä aloitusnäyttöön ja pyyhkäisemällä näytön alareunasta ylöspäin.

PÄIVITÄ TABLETIN OHJELMISTO

Asenna saatavilla olevat päivitykset

Tarkista saatavilla olevat päivitykset napauttamalla **Asetukset** > **Järjestelmä** > **Järjestelmäpäivitys** > **Tarkista päivitykset**.

Kun tabletti ilmoittaa päivityksen olevan saatavilla, sinun tarvitsee vain noudattaa tabletin näyttöön tulevia ohjeita. Jos tabletin muisti on lähes täynnä, sinun on ehkä siirrettävä valokuvia ja muita tiedostoja muistikortille.

Varoitus: Kun asennat ohjelmistopäivitystä, et voi käyttää laitetta, ennen kuin asennus on valmis ja laite on käynnistynyt uudelleen.

Ennen päivityksen asentamista kytke puhelin laturiin tai varmista, että laitteen akussa on riittävästi virtaa, ja muodosta yhteys WLAN-verkkoon, koska päivityspaketit saattavat kuluttaa paljon mobiilidataa.

VARMUUSKOPIOI TIEDOT

Varmista tietojen säilyminen turvassa käyttämällä tabletin varmuuskopiointitoimintoa. Laitteesi tiedot (kuten WLAN-salasanat) ja sovellustiedot (kuten asetukset ja sovellusten tallentamat tiedostot) varmuuskopioidaan etänä.

Ota automaattinen varmuuskopiointi käyttöön

Napauta **Asetukset** > **Järjestelmä** > **Varmuuskopioi** ja ota varmuuskopiointi käyttöön.

PALAUTA ALKUPERÄISET ASETUKSET JA POISTA HENKILÖKOHTAINEN SISÄLTÖ

Nollaa tablettisi

1. Napauta **Asetukset** > **Järjestelmä** > **Palauta asetukset** > **Poista kaikki tiedot (tehdasasetuksien palauttaminen)**.
2. Noudata tabletin näytössä näkyviä ohjeita.

10 Tuotetietoja ja turvallisuutta koskevia tietoja

TURVALLISUUTESI VUOKSI

Lue nämä perusohjeet. Ohjeiden noudattamatta jättäminen saattaa olla vaarallista tai paikallisten lakien ja säädösten vastaista. Saat lisätietoja lukemalla koko oppaan.

KATKAISE VIRTA RAJOITETUILLA ALUEILLA



Katkaise laitteesta virta, kun langattoman laitteen käyttö on kielletty tai se voi aiheuttaa häiriöitä tai vaaratilanteen, esimerkiksi ilma-aluksissa, sairaaloissa sekä lääketieteellisten laitteiden, polttoaineiden, kemikaalien tai räjäytystyömaiden lähellä. Noudata kaikkia ohjeita rajoitetuilla alueilla.

LIIKENNETURVALLISUUS



Noudata kaikkia paikallisia lakeja. Älä koskaan käytä käsiäsi muuhun kuin ajoneuvon hallintaan sitä ajaessasi. Aseta ajaessasi ajoturvallisuus etusijalle.

HÄIRIÖT



Kaikki langattomat laitteet ovat alttiita häiriöille, jotka voivat vaikuttaa laitteiden toimintaan.

VALTUUTETTU HUOLTO



Vain valtuutettu huoltoliike saa asentaa tai korjata tuotteen.

AKUT, LATURIT JA MUUT LISÄLAITTEET



Käytä vain sellaisia akkuja, latureita ja muita lisälaitteita, jotka HMD Global Oy on hyväksynyt käytettäväksi tämän laitteen kanssa. Älä yhdistä yhteensopimattomia tuotteita toisiinsa.

PIDÄ LAITE KUIVANA



Jos laitteesi on vedenpitävä, tarkista sen IP-luokitus laitteen teknisistä tiedoista, joista saat lisäohjeita.

LASIOSAT



Laite ja/tai sen näyttö on valmistettu lasista. Lasi voi särkyä, jos laite pudotetaan kovalle pinnalle tai siihen kohdistuu voimakas isku. Jos lasi särkyä, älä kosketa laitteen lasiosia tai yritä irrottaa rikkoutunutta lasia laitteesta. Älä käytä laitetta, ennen kuin valtuutettu huoltoliike on vaihtanut lasin.

KUULON SUOJAAMINEN



Älä kuuntele pitkiä aikoja suurella äänenvoimakkuudella. Näin voit estää mahdolliset kuulovauriot. Noudata varovaisuutta pitäessäsi laitetta lähellä korvaasi kaiuttimen käytön aikana.

SAR



Tämä laite täyttää radiotaajuusaltistumista koskevat suositukset, kun sitä käytetään normaalissa käyttöasennossa korvaa vasten tai siten, että sen etäisyys kehosta on vähintään 1,5 senttimetriä. Tarkat SAR-enimmäisarvot ovat tämän käyttöohjeen osiossa Hyväksyntätietoja (SAR). Lisätietoja on tämän käyttöoppaan Hyväksyntätietoja (SAR) -osiossa tai osoitteessa www.sar-tick.com.

VERKKOPALVELUT JA KUSTANNUKSET

Joidenkin toimintojen ja palvelujen käyttäminen sekä sisällön lataaminen (myös ilmaistuotteiden) edellyttävät yhteyttä verkkoon. Tämä voi aiheuttaa suurten tietomäärien siirtämisen ja siihen voi liittyä tiedonsiirtomaksuja. Lisäksi joidenkin toimintojen käyttäminen voi edellyttää palvelun tilaamista.



Tärkeää: Verkkopalvelun tarjoaja tai matkalla käyttämäsi palveluntarjoaja ei ehkä tue 4G/LTE-yhteyksiä. Tällöin et ehkä voi soittaa tai vastaanottaa puheluja, lähettää tai vastaanottaa viestejä tai käyttää matkapuhelinverkon datayhteyksiä. Tilanteessa, jossa täyttä 4G/LTE-palvelua ei ole saatavilla, on laitteen sujuvan toiminnan varmistamiseksi suositeltavaa vaihtaa suurimmaksi yhteysnopeudeksi 4G:n asemesta 3G. Voit tehdä sen napauttamalla aloitusnäytössä **Asetukset > Verkko ja Internet > Matkapuhelinverkko** ja vaihtamalla asetuksen **Ensisijainen verkon tyyppi** tilaksi **3G**. Lisätietoja saat palveluntarjoajaltasi.



Huomaa: Joissakin maissa voi olla WLAN-verkon käyttöä koskevia rajoituksia. Esimerkiksi EU:ssa saa käyttää sisätiloissa vain 5,150–5,350 MHz:n WLAN-verkkoa ja Yhdysvalloissa ja Kanadassa saa käyttää sisätiloissa vain 5,15–5,25 GHz:n WLAN-verkkoa. Lisätietoja saat paikallisilta viranomaisilta.

Lisätietoja saat palveluntarjoajaltasi.

LAITTEEN YLLÄPITO JA HUOLTO

Käsittele laitetta, akkua, laturia ja lisälaitteita varovasti. Seuraavat ohjeet auttavat sinua pitämään laitteesi toimintakunnossa.

- Pidä laite kuivana. Sade, ilmankosteus ja kaikenlaiset nesteet ja kosteus voivat sisältää mineraaleja, jotka syövyttävät elektronisia piirejä.
- Älä käytä tai säilytä laitetta pölyisessä tai likaisessa paikassa.
- Älä säilytä laitetta kuumassa. Korkeat lämpötilat voivat vahingoittaa laitetta tai akkua.
- Älä säilytä laitetta kylmässä. Kun laitteen lämpötila palautuu normaaliksi, sen sisälle voi muodostua kosteutta, joka saattaa vahingoittaa laitetta.
- Älä avaa laitetta muulla tavoin kuin käyttöoppaassa annettujen ohjeiden mukaisesti.
- Hyväksymättömät muutokset saattavat vahingoittaa laitetta ja voivat olla radiolaitteita koskevien määräysten vastaisia.
- Älä pudota, kolhi tai ravista laitetta tai akkua. Kovakourainen käsittely voi vahingoittaa laitetta.
- Puhdista laitteen pinta vain pehmeällä, puhtaalla ja kuivalla kankaalla.
- Älä maalaa laitetta. Maali voi estää laitetta toimimasta kunnolla.
- Pidä laite etäällä magneeteista ja magneettikentistä.
- Varmista tärkeiden tietojen säilyminen tallentamalla ne ainakin kahteen eri paikkaan, esimerkiksi laitteen muistiin, muistikortille tai tietokoneeseen, tai kirjoita tärkeät tiedot muistiin.

Pitkään käytettäessä laite saattaa tuntua lämpimältä. Useimmissa tapauksissa tämä on normaalia. Välttääkseen ylikuumenemisen laite voi automaattisesti hidastaa toimintaansa,

himentää näytön videopuhelun aikana, sulkea sovelluksia, keskeyttää latauksen ja tarvittaessa katkaista virran. Jos laite ei toimi kunnolla, vie se lähimpään valtuutettuun huoltoliikkeeseen.

KIERRÄTYS



Palauta käytetyt elektroniset tuotteet, akut ja pakkausmateriaalit aina erityisiin keräyspisteisiin. Tällä tavoin ehkäiset valvomatonta jätteiden hävittämistä ja edistät materiaalien kierrätystä. Sähkölaitteet ja elektroniset tuotteet sisältävät monia arvokkaita materiaaleja, kuten metalleja (esimerkiksi kuparia, alumiinia, terästä ja magnesiumia) ja arvometalleja (esimerkiksi kultaa, hopeaa ja palladiumia). Kaikki laitteessa käytetyt materiaalit voidaan kierrättää tai niitä voidaan käyttää energiantuotannossa.

JÄTEASTIA, JONKA PÄÄLLE ON MERKITYY RASTI

Jäteastia, jonka päälle on merkitty rasti



Tuotteeseen, akkuun, painettuun ohjeeseen tai pakkaukseen merkitty jäteastia, jonka päälle on merkitty rasti, tarkoittaa, että kaikki elektroniset tuotteet ja akut on toimitettava erilliseen keräyspisteeseen, kun tuote on käytetty loppuun. Muista ensin poistaa laitteesta henkilökohtaiset tiedot. Näitä tuotteita ei saa heittää lajittelemattoman yhdyskuntajätteen joukkoon. Toimita ne kierrätyspisteeseen. Voit tarkistaa lähimmän kierrätyspisteen sijainnin jätehuollosta vastaavilta paikallisilta viranomaisilta. Lisätietoja HMD:n palautusohjelmasta ja sen käytettävyydestä omassa maassasi on osoitteessa www.nokia.com/phones/support/topics/recycle.

AKKU- JA LATURITIEDOT

Akku- ja laturitiedot

Aloituspöytästä voit tarkistaa, onko tabletissasi irrotettava vai kiinteä akku.

Laitteet, joissa on irrotettava akku Käytä laitetta vain alkuperäisen akun kanssa. Akku voidaan ladata ja purkaa satoja kertoja, mutta lopulta se kuluu loppuun. Kun valmiusaika on huomattavasti tavallista lyhyempi, vaihda akku.

Laitteet, joissa on kiinteä akku Älä yritä irrottaa akkua, koska laite voi vahingoittua. Akku voidaan ladata ja purkaa satoja kertoja, mutta lopulta se kuluu loppuun. Kun valmiusaika on huomattavasti tavallista lyhyempi, vie laite lähimpään valtuutettuun huoltoliikkeeseen akun vaihtoa varten.

Lataa laite yhteensopivan laturin avulla. Laturin pistoketyyppi voi vaihdella. Latausaika voi vaihdella laitteen kapasiteetin mukaan.

Akkujen ja laturien turvallisuustiedot

Kun laitteen lataaminen on päättynyt, irrota laturi laitteesta ja pistorasiasta. Huomaa, että jatkuvan lataamisen ei pitäisi kestää yli 12 tuntia. Jos täyteen ladattua akkua ei käytetä, lataus purkautuu itsestään ajan myötä.

Ääriämpötilat vähentävät akun tehoa ja käyttöaika. Jotta laitteen suorituskyky olisi mahdollisimman hyvä, pidä akku aina 15–25 °C:n lämpötilassa. Laite, jossa on kuuma tai kylmä akku, ei ehkä tilapäisesti toimi. Huomaa, että kylmissä lämpötiloissa akun varaus voi purkautua nopeasti ja jännite voi laskea niin paljon, että laite sammuu muutamassa minuutissa. Pidä laitteesi lämpimänä, kun olet ulkona kylmissä lämpötiloissa.

Noudata paikallisia määräyksiä. Jos mahdollista, kierrätä osat. Akkuja ei saa heittää talousjätteen sekaan.

Älä altista akkua erittäin matalalle ilmanpaineelle tai jätä sitä paikkaan, jossa on erittäin kuumaa, äläkä esimerkiksi hävitä akkua polttamalla, sillä akku voi räjähtää tai siitä voi vuotaa syttyvää nestettä tai kaasua.

Älä pura, leikkaa, purista, taivuta tai puhko akkuja äläkä vaurioita niitä muulla tavoin. Jos akku vuotaa, älä päästä nestettä kosketuksiin ihon tai silmien kanssa. Mikäli näin käy, huuhtelee kosketusalue välittömästi vedellä tai hakeudu lääkäriin. Älä yritä muokata akkua tai asettaa akkuun vieraita aineksia, äläkä upota akkua veteen tai muuhun nesteeseen tai altista akkua vedelle tai muille nesteille. Vahingoittunut akku voi räjähtää.

Käytä akkua ja laturia vain niiden aiottuun käyttötarkoitukseen. Virheellinen käyttö tai hyväksymättömien tai yhteensopimattomien akkujen tai laturien käyttö voi aiheuttaa tulipalo- ja räjähdysriskin tai muita vaaratilanteita, ja se voi tehdä laitteesta hyväksynnän vastaisen tai mitätöidä sitä koskevan takuun. Jos epäilet akun tai laturin vioittuneen, vie se huoltoliikkeeseen tai laitteen myyjälle tarkistettavaksi, ennen kuin jatkat sen käyttöä. Älä koskaan käytä vahingoittunutta akkua tai laturia. Käytä laturia vain sisällä. Älä lataa laitteen akkua ukonilmalla. Jos myyntipakkauksessa ei ole laturia, lataa laite käyttämällä

datakaapelia (sisältyy toimitukseen) ja USB-verkkolaitetta (myydään ehkä erikseen). Voit ladata laitteen muiden valmistajien kaapeleilla ja verkkolaitteilla, jotka ovat vähintään USB 2.0 -standardin mukaisia ja vastaavat maakohtaisia määräyksiä sekä kansainvälisiä ja alueellisia turvallisuusstandardeja. Muut verkkolaitteet eivät ehkä ole sovellettavien turvallisuusstandardien mukaisia, ja lataaminen tällaisilla verkkolaitteilla voi johtaa omaisuuden menettämiseen tai henkilövahinkoihin.

Kun irrotat laturin tai lisälaitteen johdon, ota kiinni ja vedä pistokkeesta, älä johdosta.

Laitteita, joissa on irrotettava akku, koskevat myös seuraavat ohjeet:

- Katkaise laitteesta virta ja irrota laturi aina ennen akun poistamista.
- Akku voi joutua oikosulkuun, jos jokin metalliesine koskettaa akun metalliliuskoja. Tämä voi vahingoittaa akkua tai muuta esinettä.

PIENET LAPSET

Laite ja sen lisälaitteet eivät ole leikkikaluja. Ne voivat sisältää pieniä osia. Pidä ne poissa pienten lasten ulottuvilta.

KUULOKYKY



Varoitus: Kuulokkeiden käyttäminen voi vaikuttaa kykyysi kuulla ulkopuolisia ääniä. Älä käytä kuulokkeita silloin, kun se voi vaarantaa turvallisuutesi.

Jotkin langattomat laitteet saattavat häiritä joitakin kuulolaitteita.

SUOJAA LAITE HAITALLISELTA SISÄLLÖLTÄ

Laitteesi voi altistua viruksille ja muulle haitalliselle sisällölle. Noudata seuraavia varotoimia:

- Ole varovainen avatessasi viestejä. Niissä voi olla vahingollisia ohjelmia, tai ne voivat olla muulla tavoin haitallisia laitteellesi tai tietokoneellesi.
- Ole varovainen hyväksyessäsi yhteyspyyntöjä, selatessasi internetiä ja ladatessasi sisältöä. Älä hyväksy Bluetooth-yhteyksiä lähteistä, joihin et luota.
- Asenna ja käytä palveluja ja ohjelmistoja vain sellaisista lähteistä, joihin luotat ja joissa on riittävä tietoturva ja suojaus.
- Asenna virustentorjuntaohjelmisto ja muita tietoturvaohjelmistoja laitteeseesi ja siihen liitettäviin tietokoneisiin. Käytä vain yhtä virustentorjuntaohjelmistoa kerrallaan. Useiden ohjelmien käyttäminen voi vaikuttaa laitteen ja/tai tietokoneen suorituskykyyn ja toimintaan.
- Jos käytät valmiiksi asennettuja kirjanmerkkejä ja linkkejä kolmansien osapuolten Internet-sivustoihin, noudata turvallisuutta koskevia varotoimia. HMD Global ei tue näitä sivustoja eikä vastaa niistä.

AJONEUVOT

Radiosignaalit saattavat vaikuttaa ajoneuvojen väärin asennettuihin tai puutteellisesti suojattuihin elektroniisiin järjestelmiin. Lisätietoja saat ajoneuvon tai sen laitteiden valmistajalta. Vain valtuutettu huoltoliike saa asentaa laitteen ajoneuvoon. Virheellinen asennus voi olla vaarallista ja se voi mitätöidä takuun. Tarkista säännöllisesti, että ajoneuvosi kaikki langattomat laitteet ovat kunnolla paikallaan ja toimivat oikein. Älä säilytä tai kuljeta syttyviä tai räjähdysalttiita materiaaleja samassa tilassa laitteen, sen osien tai lisälaitteiden kanssa. Älä aseta laitetta tai lisälaitteita alueelle, jolle turvatyyny laajenee täyttyessään.

RÄJÄHDYSALTTIIT ALUEET

Katkaise laitteesta virta, kun olet räjähdysalttiilla alueella, esimerkiksi bensiinipumppujen lähellä. Kipinät voivat aiheuttaa räjähdysten tai tulipalon, joka voi johtaa henkilövahinkoihin tai jopa kuolemaan. Noudata rajoituksia alueilla, joilla käsitellään polttoaineita, kemiallisissa tuotantolaitoksissa ja räjäytystyömailla. Räjähdysalttiita alueita ei aina ole merkitty selvästi. Niitä ovat tavallisesti alueet, joilla kehoitetaan sammuttamaan moottori, veneiden kannenalustilat, kemiallisten aineiden siirto- ja varastointitilat sekä alueet, joiden ilmassa on kemikaaleja tai hiukkasia. Tarkista nestekaasua (esimerkiksi propaania tai butaania) käyttävien ajoneuvojen valmistajilta, voiko tätä laitetta käyttää kyseisten ajoneuvojen lähellä.

HYVÄKSYNTÄTIETOJA

Tämä langaton laite täyttää suositukset, jotka koskevat altistumista radioaalloille.

Tämä langaton laite on radiolähetin ja -vastaanotin. Tuote on suunniteltu siten, ettei se ylitä riippumattoman tieteellisen ICNIRP-organisaation kansainvälisissä suosituksissa annettuja radioaalloille (radiotaajuisille sähkömagneettisille kentille) altistumista koskevia rajoja. Näihin suosituksiin sisältyvien turvamarginaalien tarkoituksena on varmistaa kaikkien ihmisten turvallisuus iästä ja terveydentilasta riippumatta. Altistumista koskevat suositukset perustuvat ominaisabsorptionopeuteen (SAR), joka ilmaisee päähän tai vartaloon kohdistuvan radiotaajuussäteilyn (RF) tehon lähetyksen aikana. ICNIRP-suositusten SAR-raja langattomille laitteille on 2,0 W/kg laskettuna keskimäärin 10 gramman kudossmassaa kohti.

SAR-testeissä käytetään laitteen normaaleja käyttöasentoja ja suurinta hyväksyttyä lähetystehoa laitteen kaikilla taajuuskaistoilla.

Tämä laite täyttää radiotaajuusaltistumista koskevat suositukset, kun laite on päätä vasten tai laitteen etäisyys kehosta on vähintään 1,5 senttimetriä. Kun laitteen kuljettamiseen vartaloon kiinnitettynä käytetään kantolaukkaa, vyöpidikettä tai muuta pidikettä, se ei saa sisältää metallia ja siihen asetetun laitteen tulee olla edellä mainitulla etäisyydellä kehosta.

Tietojen tai viestien lähetys edellyttää hyvälaatuista yhteyttä verkkoon. Tiedot siirtyvät vasta, kun tällainen yhteys on käytettävissä. Noudata etäisyyttä koskevia ohjeita, kunnes lähetys on päättynyt.

Normaalin käytön aikana SAR-arvot ovat yleensä selvästi edellä annettuja arvoja alhaisempia. Tämä johtuu siitä, että järjestelmän toiminnan tehostamista ja verkon häiriöiden ehkäisemistä

varten mobiililaitteen käyttöteho alenee automaattisesti, kun puhelu ei edellytä täyttä tehoa. Kun lähtöteho on pienempi, myös SAR-arvo on pienempi.

Laitemalleista voi olla erilaisia versioita, joilla on eri arvot. Osia ja rakennetta voidaan muuttaa ajan myötä, ja jotkin muutokset voivat vaikuttaa SAR-arvoihin.

Lisätietoja on osoitteessa www.sar-tick.com. Huomaa, että langattomat laitteet voivat lähettää myös muulloin kuin puhelun aikana.

Maailman terveysjärjestö WHO on todennut, että nykyisen tieteellisen tiedon perusteella ei ole syytä ryhtyä erityisiin varotoimiin langattomia laitteita käytettäessä. Jos haluat rajoittaa altistumista, WHO suosittelee välttämään laitteen käyttöä tai käyttämään handsfree-sarjaa ja pitämään laitetta etäällä päästä ja vartalosta. Lisätietoja sekä radiotaajuusaltistumista koskevia selityksiä ja keskustelua on WHO:n sivustossa osoitteessa www.who.int/health-topics/electromagnetic-fields#tab=tab_1.

Katso laitteen SAR-enimmäisarvo osoitteesta www.nokia.com/phones/sar.

TIETOJA DIGITAALISESTA OIKEUKSIEN HALLINNASTA (DIGITAL RIGHTS MANAGEMENT)

Kun käytät tätä laitetta, noudata kaikkia lakeja ja kunnioita paikallisia käytäntöjä sekä muiden yksityisyyttä ja laillisia oikeuksia, kuten tekijänoikeuksia. Tekijänoikeussuoja saattaa estää kuvien, musiikin tai muun sisällön kopioimisen, muokkaamisen tai siirtämisen.

TEKIJÄNOIKEUDET JA MUITA HUOMAUTUKSIA

Tekijänoikeudet ja muita huomautuksia

Joidenkin tässä oppaassa kuvattujen tuotteiden, toimintojen, sovellusten ja palvelujen saatavuus voi vaihdella alueittain, ja ne voivat edellyttää aktivointia, rekisteröitymistä, verkkoja/tai Internet-yhteyttä sekä asianmukaista palvelusopimusta. Lisätietoja saat jälleenmyyjältä tai palveluntarjoajaltasi. Tämä laite saattaa sisältää hyödykkeitä, tekniikkaa tai ohjelmia, joihin sovelletaan Yhdysvaltojen ja muiden maiden vientilakeja ja -määräyksiä. Käyttäjän tulee noudattaa tällaisia lakeja ja määräyksiä.

Tämän asiakirjan sisältö tarjotaan sellaisena kuin se on. Sen virheettömyydestä, luotettavuudesta, sisällöstä tai soveltumisesta kaupankäynnin kohteeksi tai johonkin tiettyyn tarkoitukseen ei anneta mitään nimenomaista tai konkludenttista takuuta, ellei soveltuvalla lainsäädännöllä ole toisin määrätty. HMD Global varaa itselleen oikeuden muuttaa tätä asiakirjaa tai poistaa sen jakelusta milloin tahansa ilman etukäteisilmoitusta.

Ellei pakottavasta lainsäädännöstä muuta johdu, HMD Global tai sen lisenssinantajat eivät vastaa tietojen tai tulojen menetyksestä eivätkä mistään erityisistä, satunnaisista, epäsuorista tai välillisistä vahingoista.

Tämän asiakirjan sisällön jäljentäminen, siirtäminen tai jakeleminen kokonaan tai osittain missä tahansa muodossa on kielletty ilman HMD Globalin myöntämää kirjallista ennakkolupaa. HMD

Global kehittää tuotteitaan jatkuvasti ja pidättää siksi oikeuden tehdä muutoksia ja parannuksia mihin tahansa tässä asiakirjassa mainittuun tuotteeseen ilman ennakoilmoitusta.

HMD Global ei tee lupauksia laitteen mukana toimitettujen kolmansien osapuolten sovellusten toimivuudesta, sisällöstä tai käyttäjätuesta, ei anna niistä takuuta eikä ota niistä mitään vastuuta. Käyttämällä sovellusta hyväksyt, että sovellus toimitetaan sellaisena kuin se on.

Karttojen, pelien, musiikin ja videoiden lataaminen laitteeseen sekä kuvien ja videoiden lataaminen verkkoon voi merkitä suurien tietomäärien siirtämistä. Palveluntarjoaja saattaa veloittaa tiedonsiirrosta. Tuotteiden, palvelujen ja toimintojen saatavuus voi vaihdella alueittain. Lisätietoja ja tietoja eri kieliversioiden saatavuudesta saat paikalliselta jälleenmyyjältä.

Tietyt toiminnot, ominaisuudet ja tuotteen tekniset tiedot voivat vaihdella verkon mukaan ja niihin voi liittyä erillisiä lisäehtoja ja maksuja.

Kaikkia teknisiä tietoja, ominaisuuksia ja muita tuotetietoja voidaan muuttaa ilman ennakoilmoitusta.

Laitteen käyttöä koskevat HMD Globalin henkilötietojen suojaperiaatteet, jotka ovat luettavissa osoitteessa <http://www.nokia.com/phones/privacy>.

HMD Global Oy on Nokia-tuotemerkin lisenssinhaltija puhelimissa ja tableteissa yksinoikeudella. Nokia on Nokia Corporationin rekisteröity tavaramerkki.

Google sekä liittyvät merkinnät ja logot ovat Google LLC:n tavaramerkkejä.

Bluetooth-sanamerkki ja -logot ovat Bluetooth SIG, Inc:n omaisuutta ja ne ovat HMD Globalin käytössä lisenssillä.

Vähäisen sinisen valon tilan käyttäminen



Performance Tested
✔ Low blue light

Sininen valo on näkyvän valospektrin väri, joka näkyy paljain silmin. Kaikista ihmissilmän havaitsemista väreistä (violetti, indigonsininen, sininen, vihreä, keltainen, oranssi ja punainen) sinisellä on kaikkein lyhyin aallonpituus, joten se tuottaa enemmän energiaa. Koska sininen valo kulkee silmän sarveiskalvon ja linssin läpi, ennen kuin se saavuttaa verkkokalvon, se saattaa aiheuttaa muun muassa silmien ärsytystä ja punerrusta, päänsärkyä, näön sumenemista ja huononisuutta. Sinisen valon rajoittamiseksi ja vähentämiseksi näyttöteollisuus on kehittänyt erilaisia tekniikoita, kuten vähäisen sinisen valon tilan. Voit siirtyä tabletilla vähäisen sinisen valon tilaan napauttamalla **Asetukset** > **Näyttö** > **Yövalo** > **Ota käyttöön**. Jos sinun on katsottava tabletin näyttöä pitkän aikaa, pidä taukoja usein ja lepuuta silmiäsi katsomalla kaukana olevia objekteja.

OZO



OZO on Nokia Technologies Oy:n tavaramerkki.