

**SAMSUNG**

# KÄYTTÖOPAS

SM-R220

Finnish. 09/2020. Rev.1.1

[www.samsung.com](http://www.samsung.com)

# Sisältö

## Aloittaminen

- 3 Lue tämä ensin
- 8 Laitteen osat
- 10 Akku
- 13 Galaxy Fit2 -laitteen pukeminen päälle
- 15 Galaxy Fit2 -laitteen käynnistäminen
- 16 Galaxy Fit2 -laitteen yhdistäminen mobiililaitteeseen
- 18 Näytön hallinta
- 20 Näytön kokoonpano

## Pienoisohjelmat ja toiminnot

- 28 Viestit
- 28 Puheluihin vastaaminen
- 29 Terveydenhallinnan pienoisohjelma
- 31 Kuntoyhteenveto
- 31 Harjoitus
- 35 Askeleet
- 36 Stressi
- 38 Syke
- 40 Uni
- 41 Käsienpesu
- 42 Vesi
- 43 Sää
- 44 Kalenteri
- 45 Sekuntikello ja ajastin
- 46 Musiikki
- 46 Etsi puhelimeni

## Galaxy Wearable -sovellus

- 47 Esittely
- 48 Koti
- 56 Kellotaulut

## Liite

- 57 Vianmääritys
- 60 Akun irrottaminen

# Aloittaminen

## Lue tämä ensin

Lue tämä opas huolellisesti ennen tämän laitteen käyttöä, jotta osaat käyttää laitetta turvallisesti ja oikein.

- Kuvaukset perustuvat laitteen oletusasetuksiin.
- Alueen, mallin ominaisuuksien tai laitteen ohjelmiston mukaan voi olla, että osa sisällöstä poikkeaa omasta laitteestasi.
- Samsung ei ole vastuussa toiminta- eikä yhteensopivuusongelmista, jotka johtuvat muokatuista rekisteriasetuksista tai muunnetusta käyttöjärjestelmäohjelmistosta. Käyttöjärjestelmän mukauttamisyritys voi johtaa Galaxy Fit2 -laitteen tai sovellusten virheelliseen toimintaan.
- Galaxy Fit2 -laitteen mukana toimitetut ohjelmistot, äänilähteet, taustakuvat, muut kuvat ja muu media on lisensoitu rajoitettuun käyttöön. Näiden materiaalien käyttö kaupallisiin ja muihin tarkoituksiin on tekijänoikeuslakien vastaista. Vastuu median lainvastaisesta käytöstä on kokonaan käyttäjillä.
- Galaxy Fit2 -laitteen mukana toimitettuja sovelluksia voidaan päivittää ilman ennakoilmoitusta, eivätkä ne sen jälkeen välttämättä enää ole tuettuja. Jos sinulla on kysyttävää jostakin Galaxy Fit2 -laitteen mukana toimitetusta sovelluksesta, ota yhteys Samsung-asiakaspalveluun.
- Galaxy Fit2 -laitteen käyttöjärjestelmän muuttaminen tai epävirallisista lähteistä peräisin olevien sovellusten asentaminen voi aiheuttaa Galaxy Fit2 -laitteeseen toimintahäiriöitä ja tietojen vahingoittumisen tai katoamisen. Nämä toimet ovat Samsungin käyttöoikeussopimuksen vastaisia ja mitätöivät takuun.
- Galaxy Fit2 -laitteeseen yhdistettävän mobiililaitteen valmistajan ja mallin mukaan voi olla, etteivät jotkin toiminnot toimi tässä oppaassa kuvatulla tavalla.
- Tämä tuote sisältää maksuttomia / avoimeen lähdekoodiin perustuvia ohjelmistoja. Ohjeet avoimen lähdekoodin käyttöoikeustietojen näyttämiseen ovat Samsungin sivustossa ([opensource.samsung.com](https://opensource.samsung.com)).

- Joidenkin toimintojen käyttömahdollisuus määräytyy alueen tai palveluntarjoajan mukaan.
- Näytönsuojakalvo asennetaan suojaksi tuotannon ja jakelun ajaksi alueen tai palveluntarjoajan mukaan. Takuu ei kata kiinnitettyyn näytönsuojakalvoon tulleita vaurioita.
- Tuotteen luonteen takia liikkumattomien kuvien näyttäminen pitkiä aikoja kerrallaan voi aiheuttaa jälkikuvia (kuvan "palamisen" näyttöön) tai haamukuvia.
  - Liikkumattomien kuvien käyttämisestä kosketusnäytön osissa pitkiä aikoja kerrallaan ei suositella. Kosketusnäyttö kannattaa sammuttaa, kun laitetta ei käytetä.
  - Voit asettaa kosketusnäytön sammumaan automaattisesti, kun et käytä sitä. Käynnistä **Galaxy Wearable** -sovellus Galaxy Fit2 -laitteeseesi yhdistetyssä mobiililaitteessasi, napauta **Koti** → **Näyttö** → **Näytön aikakatk.** ja valitse sitten aika, jonka haluat laitteen odottavan ennen kosketusnäytön sammuttamista.
- Joillekin laitteille on tiettyjen alueiden tai mallien tapauksessa hankittava Federal Communications Commissionin (FCC) hyväksyntä.

Jos laite on FCC:n hyväksymä, voit tarkistaa laitteen FCC-tunnuksen yhdistetyssä mobiililaitteessa. Kun haluat nähdä FCC-tunnuksen, käynnistä **Galaxy Wearable** -sovellus Galaxy Fit2 -laitteeseesi yhdistetyssä mobiililaitteessasi, napauta **Koti** → **Tietoja rannekkeesta** → **Laitteen tiedot** ja tarkista sitten FCC-tunnus **FCC-sertifiointi**-kohdasta. Jos laitteellasi ei ole FCC-tunnusta, se tarkoittaa, että laitetta ei ole hyväksytty myytäväksi Yhdysvalloissa tai sen alueilla ja että se voidaan tuoda Yhdysvaltoihin vain omistajan henkilökohtaiseen käyttöön.

## Veden- ja pölynpitävyyden ylläpitäminen

Laitteesi on veden- ja pölynpitävä. Noudattamalla näitä vinkkejä voit ylläpitää laitteen veden- ja pölynpitävyyttä. Muutoin seurauksena voi olla laitteen vahingoittuminen.

- Älä altista laitetta **voimakkaasti virtaavalle vedelle**.
- Älä käytä laitetta, kun hyppäät veteen, sukellat snorkkelilla tai harrastat vesiurheilua nopeasti virtaavassa vedessä.
- Jos laite tai kätesi ovat märät, kuivaa ne huolellisesti ennen laitteen käsittelemistä.
- Jos makea vesi kastelee laitteen, kuivaa se huolellisesti puhtaalla, pehmeällä liinalla. Jos jokin muu neste, kuten suolavesi, uima-allasvesi, saippuavesi, öljy, hajuvesi, aurinkosuoja, käsienpesuaine, kosmeettinen aine tai muu kemiallinen tuote kastelee laitteen, huuhtelee laite makealla vedellä ja kuivaa se huolellisesti puhtaalla, pehmeällä liinalla. Jos et noudata näitä ohjeita, laitteen suorituskyky tai ulkoasu voi heikentyä.

- **Jos laite putoaa tai siihen kohdistuu isku**, veden- ja pölynkestävyyden tuottavat ominaisuudet voivat vahingoittua.
- Älä pura laitetta. Laitteen veden- ja pölynkestävyys voi huonontua.
- Älä altista laitetta suurelle ilman tai veden lämpötilan vaihtelulle.
- Älä kuivaa laitetta lämmityslaitteen, kuten hiustenkuivaajan, avulla.
- Laitteen vedenkestävyys voi huonontua saunassa.
- Jotkin ominaisuudet, kuten kosketusnäyttö, eivät ehkä toimi oikein, **jos laitetta käytetään vedessä.**
- **Laitteesi on testattu kontrolloidussa ympäristössä, ja se on sertifioitu veden- ja pölynkestäväksi tietyissä tilanteissa ja olosuhteissa. (Vastaa kansainvälisessä standardissa ISO 22810:2010 kuvattuja vaatimuksia, jotka koskevat vedenpitävyyttä 50 m:n syvyisessä vedessä, ja laitetta voidaan käyttää matalassa vedessä. Vastaa luokituksessa IEC 60529 IP6X kuvattuja vaatimuksia, jotka koskevat pölynpitävyyttä.)**

### Ylikuumenemista koskevia varotoimia

Jos tunnet ylikuumenemisen takia epämukavaa tunnetta laitteen käytön aikana, lopeta sen käyttö heti ja irrota se ranteestasi.

Jotta ongelmat, kuten laitteen toimintahäiriö, epämukava tunne iholla tai ihon vahingoittuminen ja akun tyhjeneminen, vältettäisiin, laitteen näyttöön tulee varoitus, jos se lämpenee tiettyyn lämpötilaan. Kun ensimmäinen varoitus tulee näkyviin, kaikki laitteen toiminnot poistetaan käytöstä, kunnes laite on viilentynyt tiettyyn lämpötilaan.

Jos laitteen lämpötila nousee lisää, näkyviin tulee toinen varoitus. Tällöin laite sammuu. Älä käytä laitetta, ennen kuin se on viilentynyt tiettyyn lämpötilaan.

## Ohjekuvakkeet



**Vaara:** Tilanteet, jotka voivat aiheuttaa vammoja sinulle tai muille



**Varoitus:** Tilanteet, joissa tämä laite tai muut laitteet voivat vahingoittua



**Huomautus:** Huomautuksia, käyttövinkkejä tai lisätietoja

## Galaxy Fit2 -laitteen puhdistaminen ja hoito

Noudattamalla seuraavia ohjeita voit varmistaa, että Galaxy Fit2 -laite toimii oikein ja sen ulkoasu säilyy hyvänä. Ohjeiden noudattamatta jättäminen voi aiheuttaa Galaxy Fit2 -laitteen vahingoittumisen ja ihoärsytystä.

- Älä altista laitetta pölylle, hielelle, musteelle, öljylle tai kemikaaleille, kuten kosmetiikalle, antibakteeriselle suihkeelle, käsienpuhdistusaineelle, pesuaineelle tai hyönteismyrkyille. Galaxy Fit2 -laitteen ulko- ja sisäosat voivat vahingoittua tai suorituskyky voi huonontua. Jos Galaxy Fit2 -laite altistuu jollekin edellä mainituista aineista, puhdista se nukkaamattomalla, pehmeällä liinalla.
- Älä käytä Galaxy Fit2 -laitteen puhdistuksessa saippuaa, puhdistusaineita, hankaavia materiaaleja, paineilmaa, ultraääntä äläkä ulkoisia lämmönlähteitä. Muutoin Galaxy Fit2 -laite voi vahingoittua. Galaxy Fit2 -laitteen pintaan jäävä saippua, pesuaineet, käsien desinfiointiaineet tai puhdistusaineet voivat ärsyttää ihoa.
- Puhdista ranteesi ja hihna liikunnan tai hikoilun jälkeen. Puhdista Galaxy Fit2 -laite makealla vedellä, pyyhi sitä pienellä määrällä puhdistusalkoholia ja kuivaa Galaxy Fit2 -laite perusteellisesti.
- Kun poistat aurinkosuojavoidetta, kosteusvoidetta tai öljyä, käytä saippuatonta puhdistusainetta ja huuhtelee ja kuivaa Galaxy Fit2 -laite perusteellisesti.
- Jos Galaxy Fit2 -laitteen hihna tahriintuu tai siihen tarttuu vieraita aineita, pyyhi se kostutetulla pehmeällä hammasharjalla.

## Ole varovainen, jos olet allerginen Galaxy Fit2 -laitteessa käytetyille materiaaleille

- Samsung on testannut Galaxy Fit2 -laitteen sisältämät myrkylliset aineet sisäisten ja ulkopuolisten sertifiointiviranomaisten kautta, mukaan lukien kaikkien ihoa koskettavien materiaalien testaus, ihotoksisuustestaus ja Galaxy Fit2 -laitteen päälle puettuna pitämisen testaus.
- Galaxy Fit2 -laite sisältää nikkeliä. Noudata asianmukaisia varotoimia, jos ihosi on erityisen herkkä tai olet allerginen jollekin Galaxy Fit2 -laitteessa olevalle aineelle.
  - **Nikkeli:** Galaxy Fit2 -laite sisältää nikkeliä pienen määrän, joka on Europe REACH -säädöksessä määriteltyä raja-arvoa pienempi. Käyttäjä ei altistu Galaxy Fit2 -laitteen sisällä olevalle nikkelille, ja Galaxy Fit2 -laite on läpäissyt kansainvälisesti sertifioidun testin. Jos olet herkkä nikkelille, ole kuitenkin varovainen Galaxy Fit2 -laitetta käyttäessäsi.
- Galaxy Fit2 -laitteen valmistuksessa käytetään vain materiaaleja, jotka ovat CPSC:n (U.S Consumer Product Safety Commission) standardien, Euroopan maiden säädösten ja muiden kansainvälisten standardien mukaisia.
- Lisätietoja siitä, miten Samsung käsittelee kemikaaleja, on Samsungin sivustossa (<https://www.samsung.com/uk/aboutsamsung/sustainability/environment/>).

## Laitteen osat

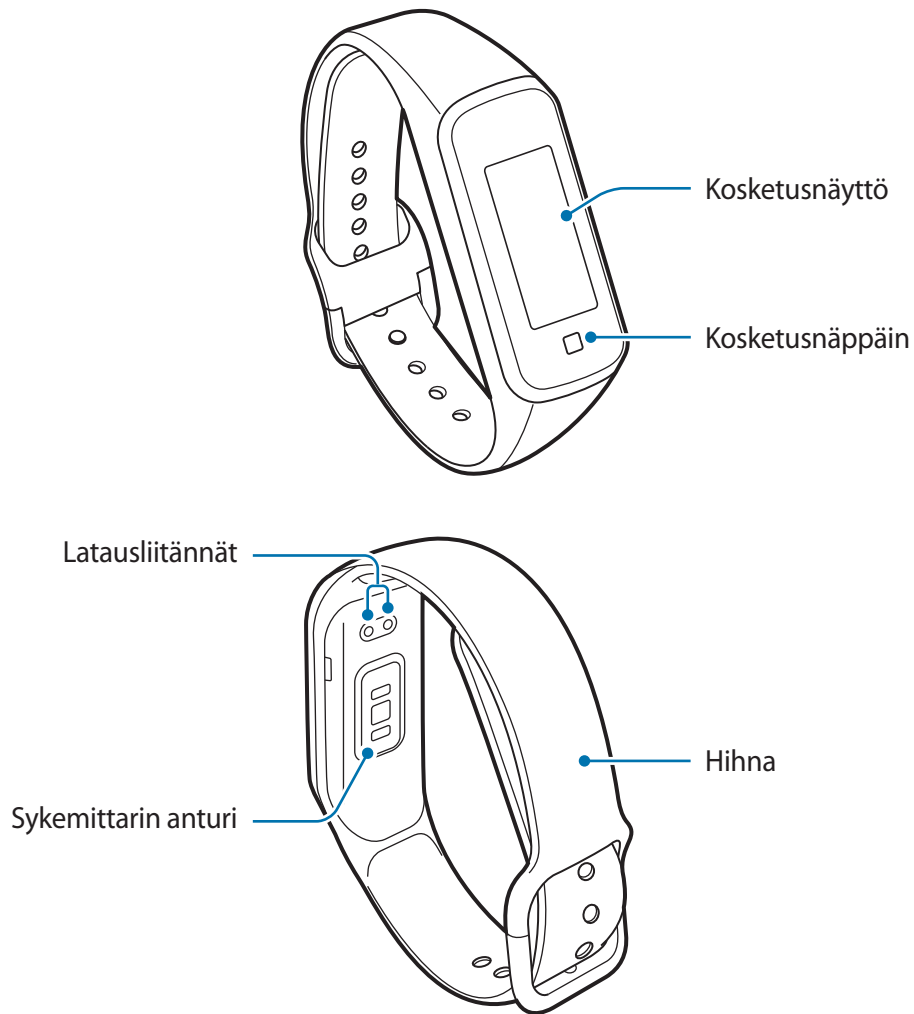
### Pakkauksen sisältö

Pakkauksen sisältö on lueteltu pikaoppaassa.



- Galaxy Fit2 -laitteen mukana toimitettavat varusteet ja saatavissa olevat lisävarusteet voivat vaihdella alueen tai palveluntarjoajan mukaan.
- Mukana toimitettavat varusteet on suunniteltu vain tähän Galaxy Fit2 -laitteeseen, eivätkä ne välttämättä ole yhteensopivia muiden laitteiden kanssa.
- Ulkoasua ja teknisiä ominaisuuksia voidaan muuttaa ilman erillistä ilmoitusta.
- Voit ostaa lisävarusteita Samsung-jälleenmyyjältä. Varmista ennen ostamista, että ne ovat yhteensopivia Galaxy Fit2 -laitteen kanssa.
- Galaxy Fit2 -laitteesta poiketen joissakin lisävarusteissa ei ehkä ole samaa veden- ja pölynkestävyyden sertifiointia.
- Käytä vain Samsungin hyväksymiä varusteita. Hyväksymättömien lisävarusteiden käyttäminen voi aiheuttaa suorituskykyongelmia ja vikoja, joita takuu ei kata.
- Kaikkien varusteiden saatavuus on kokonaan niitä valmistavien vastaavien yhtiöiden vastuulla. Lisätietoja saatavilla olevista varusteista on Samsungin sivustossa.

## Galaxy Fit2

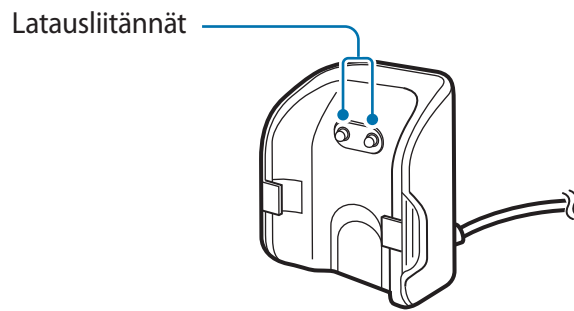


- Varmista, että hihna pysyy puhtaana. Epäpuhtaudet, kuten pöly ja väriaineet, voivat jättää hihnaan tahroja, joita ei ehkä voi poistaa kokonaan.
- Jos käytät laitetta sen lasin tai akryylirungon ollessa rikkoutunut, on olemassa vamman vaara. Käytä laitetta vasta, kun se on korjattu Samsung-huoltokeskuksessa.

## Näppäimet

Näppäin	Toiminto
□ Kosketus	<ul style="list-style-type: none"> <li>• Napauttamalla voit käynnistää näytön.</li> <li>• Avaa Kello-näyttö napauttamalla, kun jokin muu näyttö on näkyvässä.</li> </ul>

## Laturi



Älä jätä laturia alttiiksi vedelle, sillä laturissa ei ole samaa vedenpitävyyttä kuin Galaxy Fit2 -laitteessa.

## Akku

### Akun lataaminen

Lataa akku, ennen kuin käytät sitä ensimmäisen kerran tai kun se on ollut pitkään käyttämättömänä.



Käytä vain Samsungin hyväksymiä latureita, akkuja ja kaapeleita. Muut kuin hyväksytyt laturit tai kaapelit voivat aiheuttaa akun räjähtämisen tai Galaxy Fit2 -laitteen vahingoittumisen.



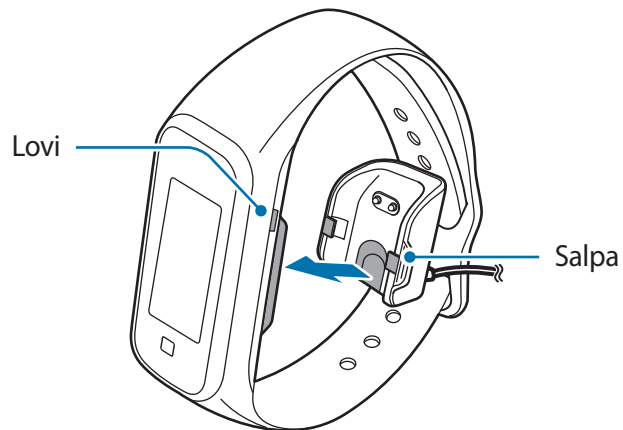
- Käytä mukana toimitettua laturia. Galaxy Fit2 -laitetta ei voi ladata oikein kolmannen osapuolen laturilla.
- Laturin liittäminen väärin voi vahingoittaa laitetta vakavasti. Takuu ei kata epäasianmukaisen käytön aiheuttamia vaurioita.



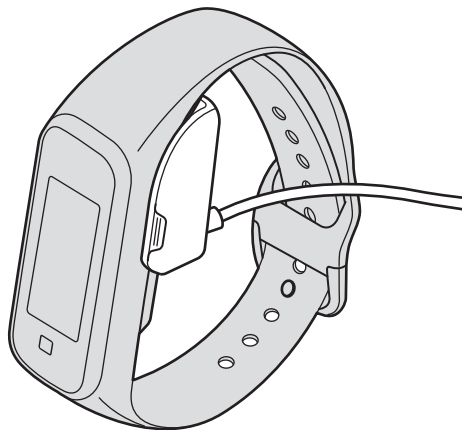
Säästä energiaa irrottamalla laturi, kun sitä ei tarvita. Laturissa ei ole virtakytkintä, joten irrota laturi pistorasiasta sähkön säästämiseksi, kun laturia ei tarvita. Laturi on pidettävä lähellä pistorasiaa ja helposti saatavilla latauksen ajan.

- 1 Kytke latauskaapeli USB-virtasovittimeen.

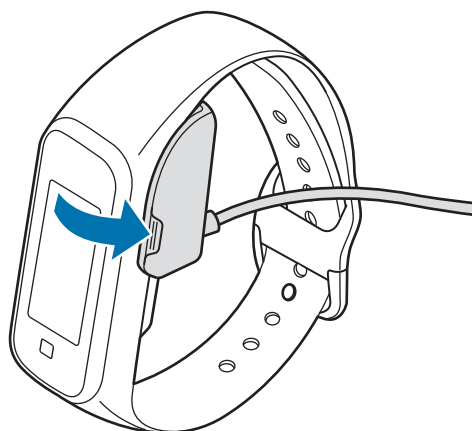
- 2 Kohdista laturin keskikohta Galaxy Fit2 -laitteeseen ja kohdista laturin salpa Galaxy Fit2 -laitteen latausliitäntöjen vieressä olevaan loveen.



- 3 Paina Galaxy Fit2 -laitetta ja laturia yhteen, kunnes se lukkiutuu.



- 4 Kun olet ladannut Galaxy Fit2 -laitteen, irrota laturi vetämällä sen kahvasta. Irrota laturi pistorasiasta.



## Akkuvirran kulutuksen pienentäminen

Galaxy Fit2 -laitteessa on asetuksia, jotka auttavat säästämään akkuvirtaa.

- Voit mukauttaa ilmoitusasetuksia **Galaxy Wearable** -sovelluksessa mobiililaitteessa.
- Voit poistaa värinätoiminnon käytöstä **Galaxy Wearable** -sovelluksessa mobiililaitteessa.

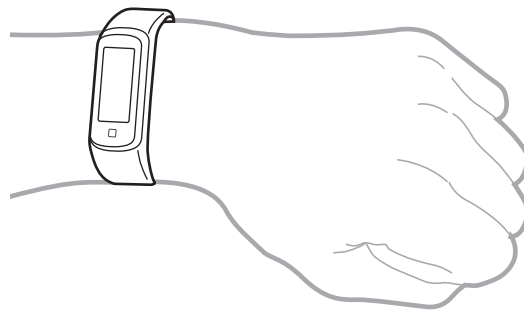
## Akun lataamista koskevia vihjeitä ja varotoimia

- Kun olet ostanut Galaxy Fit2 -laitteen, käynnistä se kytkemällä laturi. Akkua on ensin ladattava riittävästi.
- Jos Galaxy Fit2 -laitteen ja laturin välissä on esteitä, Galaxy Fit2 -laite ei ehkä lataudu oikein. Estä hien, nesteiden ja pölyn pääsy kosketuksiin Galaxy Fit2 -laitteen ja laturin kanssa.
- Jos akku on täysin tyhjä, Galaxy Fit2 -laitetta ei voi käynnistää heti, kun laturi liitetään siihen. Anna tyhjän akun latautua muutama minuutti ennen Galaxy Fit2 -laitteen käynnistämistä.
- Jos käytät laturin sijaan muuta virtalähdettä, kuten tietokonetta, latausnopeus voi olla tavallista hitaampi pienemmän sähkövirran takia.
- Jos Galaxy Fit2 -laitetta ladataan muiden laitteiden kanssa monilaturin kautta, lataaminen voi kestää tavallista kauemmin.
- Galaxy Fit2 -laitteen akun lataamisen aikana näytössä näkyy vain nykyinen aika ja akun varaustaso. Ilmoitukset puheluista ja muut ilmoitukset, jotka on nähtävä heti, vastaanotetaan silti.
- Jos Galaxy Fit2 -laitteen virransyöttö muuttuu epävakaaksi latauksen aikana, kosketusnäyttö ei ehkä toimi. Jos näin käy, irrota Galaxy Fit2 -laite laturista.
- Galaxy Fit2 -laite voi kuumentua lataamisen aikana. Tämä on normaalia, eikä tämän pitäisi vaikuttaa Galaxy Fit2 -laitteen käyttöikään eikä suorituskykyyn. Jos akku kuumenee tavallista enemmän, laturi voi lopettaa lataamisen turvallisuuden takia. Jos näin käy, poista Galaxy Fit2 -laite laturista, ja kun se on viilentynyt, jatka sen lataamista.
- Jos Galaxy Fit2 -laite ei lataudu oikein, vie Galaxy Fit2 -laite Samsung-huoltoon.
- Älä käytä taittunutta tai vahingoittunutta latauskaapelia.

## Galaxy Fit2 -laitteen pukeminen päälle

### Galaxy Fit2 -laitteen asettaminen ranteeseen

Avaa solki ja aseta hihna ranteesi ympärille. Työnnä hihna soljen yläosaan, työnnä tappi reikään ja työnnä sitten hihnan pää soljen alaosaan, jolloin Galaxy Fit2 -laite kiinnittyy ranteeseen. Kiinnitä Galaxy Fit2 -laite yhtä reikää ulommaksi kuin normaalisti kiinnittäisit, jotta se ei tunnu epämukavalta, jos hihnan päätä vedetään tahattomasti tiukemmaksi.



Älä taivuta hihnaa voimakkaasti. Muutoin Galaxy Fit2 -laite voi vahingoittua.



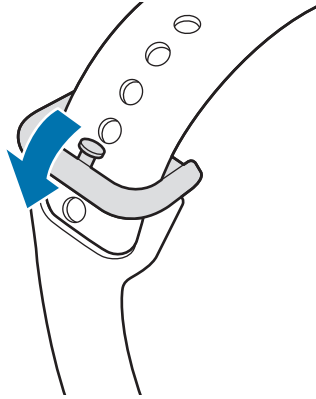
Voit tarkentaa Galaxy Fit2 -laitteen sykemittauksen tulosta pukemalla Galaxy Fit2 -laitteen tiukasti käsivarren ympärille juuri ranteesi yläpuolelle. Lisätietoja on kohdassa [Galaxy Fit2 -laitteen pukeminen päälle oikein](#).

### Hihnaa koskevia vihjeitä ja varotoimia

- Pue Galaxy Fit2 -laite ranteeseesi varovasti. Jos ihosi on herkkä tai kiinnität Galaxy Fit2 -laitteen liian tiukalle, voit kokea epämukavuuden tunnetta.
- Jotkut ihmiset voivat kokea epämukavuuden tunnetta pitäessään Galaxy Fit2 -laitetta ranteeseen puettuna pitkään.
- Allergia, ympäristötekijät, muut tekijät tai ihon pitkäaikainen altistuminen saippualle tai hielle voivat aiheuttaa ihoärsytystä.
- Älä pidä Galaxy Fit2 -laitetta liian tiukalla. Pidä laite puhtaana ja kuivana. Tämä laite on kansainvälisten turvallisuusstandardien mukainen, mutta tietyille aineille allergiset henkilöt saattavat silti tuntea ihoärsytystä.

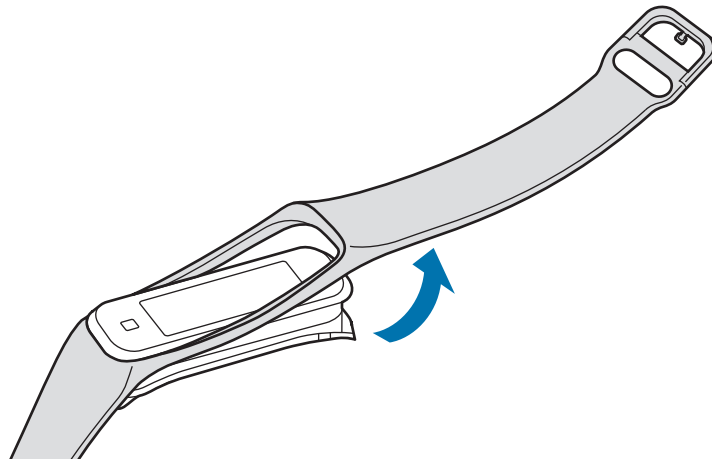
## Galaxy Fit2 -laitteen ottaminen pois ranteesta

Kun otat Galaxy Fit2 -laitteen pois ranteesta, poista tappi reiästä ja vedä solkea ylöspäin pitäen kiinni molemmilta puolilta.



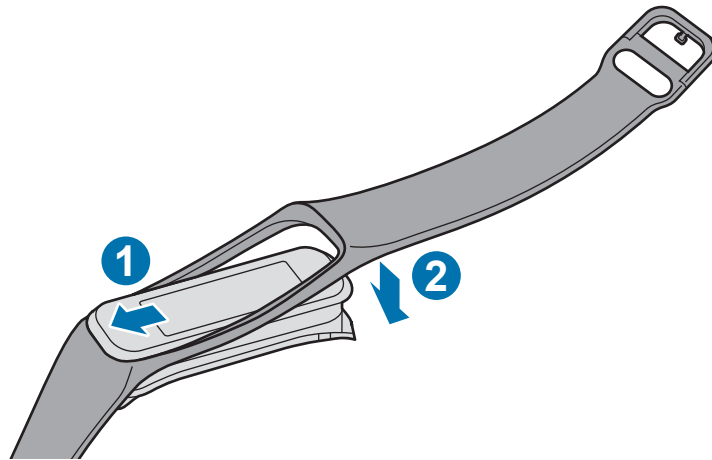
## Hihnan irrottaminen

Kun haluat irrottaa hihnan, pitele Galaxy Fit2 -laitetta kädessäsi ja nosta hihnan toista kiinnityspuolta ylös vetämällä sitä varovasti.



- Vedä hihna irti näytön läheltä. Jos vedät hihnan päästä, hihna voi vahingoittua.
- Pidä Galaxy Fit2 -laitetta paikallaan ja irrota hihna. Muutoin Galaxy Fit2 -laite voi vahingoittua hihnan irrottamisen aikana.

Kun haluat kiinnittää hihnan uudelleen, työnnä hihnan toinen pää Galaxy Fit2 -laitteen toiseen puoleen, vedä varovasti vastakkaista kiinnityspuolta ja sovita se sitten Galaxy Fit2 -laitteen toiseen puoleen.



## Galaxy Fit2 -laitteen käynnistäminen

Kytke Galaxy Fit2 -laitteeseen virta liittämällä se laturiin.



Kun käynnistät Galaxy Fit2 -laitteen ensimmäisen kerran tai palautat sen tehdasetukset, näyttöön tulevat ohjeet opastavat Galaxy Wearable -sovelluksen käynnistämässä mobiililaitteessa. Lisätietoja on kohdassa [Galaxy Fit2 -laitteen yhdistäminen mobiililaitteeseen](#).

Galaxy Fit2 -laitteessa ei ole erillistä virtanäppäintä, ja se on käynnissä, kun akussa on varausta.



Noudata kaikkia valtuutetun henkilöstön julkaisemia varoituksia ja ohjeita, kun olet paikassa, jossa langattomien laitteiden käyttöä on rajoitettu, kuten lentokoneessa tai sairaalassa.

## Galaxy Fit2 -laitteen käynnistäminen uudelleen

Jos Galaxy Fit2 on jumiutunut eikä vastaa, käynnistä se uudelleen napauttamalla  →  pikapaneelissa.

## Galaxy Fit2 -laitteen yhdistäminen mobiililaitteeseen

### Galaxy Wearable -sovelluksen asentaminen

Kun haluat yhdistää Galaxy Fit2 -laitteen mobiililaitteeseen, asenna Galaxy Wearable -sovellus mobiililaitteeseen.

Mobiililaitteen mukaan voit ladata Galaxy Wearable -sovelluksen seuraavista paikoista:

- Samsungin Android-laitteet: **Galaxy Store, Play Kauppa**
- Muut Android-laitteet: **Play Kauppa**



Galaxy Wearable -sovellusta ei voi asentaa mobiililaitteisiin, jotka eivät tue synkronointia Galaxy Fit2 -laitteen kanssa. Varmista, että mobiililaitteesi on yhteensopiva Galaxy Fit2 -laitteen kanssa.

### Galaxy Fit2 -laitteen yhdistäminen mobiililaitteeseen Bluetooth-yhteydellä



Alkuasetusnäyttö

#### Galaxy Fit2

- 1 Liitä Galaxy Fit2 -laite laturiin.
- 2 Kun Galaxy Fit2 on ladattu täyteen, aseta Galaxy Fit2 mobiililaitteen lähelle.

## Mobiililaite

3 Varmista, että Bluetooth-toiminto on käytössä.

4 Käynnistä **Galaxy Wearable** -sovellus.

Päivitä Galaxy Wearable -sovellus tarvittaessa uusimpaan versioon.

5 Napauta **Aloita**.

6 Valitse laitteesi näytöstä.

Jos et löydä laitettasi, napauta **Hae lähellä olevia laitteita**.

7 Muodosta yhteys noudattamalla näyttöön tulevia ohjeita.

Kun muodostat yhteyden, Galaxy Fit2 -laitteen näyttöön tulee Kello-näyttö.



- Mobiililaitteen ja ohjelmistoversion mukaan voi olla, että yhdistämistavat ja näyttö poikkeavat tässä esitetyistä.
- Tuetut mobiililaitteet ja ominaisuudet voivat vaihdella alueen, palveluntarjoajan ja laitteen valmistajan mukaan. Yhteensopivat laitteet on mainittu osoitteessa [www.samsung.com](http://www.samsung.com).
- Jotta voit käyttää kaikkia Galaxy Fit2 -laitteen toimintoja, päivitä Samsung Health -sovellus uusimpaan versioon.

## Galaxy Fit2 -laitteen yhdistäminen uuteen mobiililaitteeseen


Voit yhdistää Galaxy Fit2 -laitteen muihin mobiililaitteisiin. Voit muodostaa yhteyden muihin mobiililaitteisiin, joita ei ole yhdistetty Galaxy Fit2 -laitteeseesi. Kun yhdistät Galaxy Fit2 -laitteen uuteen mobiililaitteeseen, Galaxy Fit2 -laitteen tehdasasetukset palautetaan.

1 Käynnistä **Galaxy Wearable** -sovellus mobiililaitteessasi.

2 Napauta  → **Katkaise**.

### 3 Käynnistä **Galaxy Wearable** -sovellus uudessa mobiililaitteessa, jolloin yhteys Galaxy Fit2 -laitteeseen muodostetaan.



Jos mobiililaite, johon haluat muodostaa yhteyden, on jo yhdistetty toiseen laitteeseen, käynnistä **Galaxy Wearable** -sovellus mobiililaitteessasi ja yhdistä uuteen laitteeseen napauttamalla  → **Yhdistä uusi laite**.

## Näytön hallinta

### Kosketusnäyttö



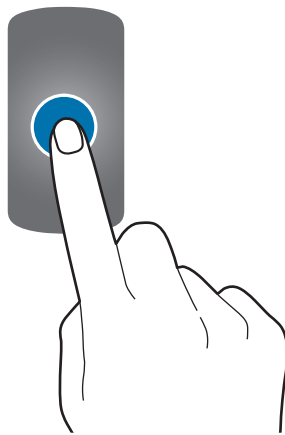
- Älä päästä kosketusnäyttöä kosketuksiin muiden elektronisten laitteiden kanssa. Staattisen sähkön purkaukset voivat aiheuttaa näyttöön toimintavirheitä.
- Älä napauta kosketusnäyttöä millään terävällä esineellä äläkä paina sitä voimakkaasti sormella, jotta näyttö ei vahingoitu.
- Liikkumattomien kuvien käyttämistä kosketusnäytön osissa pitkiä aikoja kerrallaan ei suositella. Muutoin kuvaan voi tulla jälkikuvia (kuvan "palamista" näyttöön) tai haamukuvia.



- Galaxy Fit2 -laite ei ehkä tunnista kosketussyötteitä lähellä näytön reunoja, jotka ovat kosketussyöttöalueen ulkopuolella.
- On suositeltavaa käyttää kosketusnäyttöä sormilla.
- Kosketusnäyttö ei ehkä ole käytettävissä, kun vesilukkotila on käytössä.

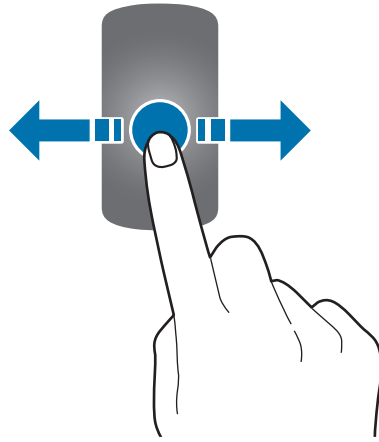
### Napauttaminen

Voit avata sovelluksen, valita valikkokohteen tai painaa näyttöpainiketta sormella napauttamalla.



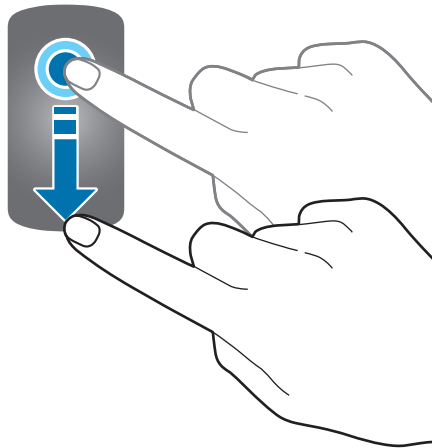
## Pyyhkäiseminen

Saat muut näytöt näkyviin pyyhkäisemällä vasemmalle tai oikealle.



## Vetäminen

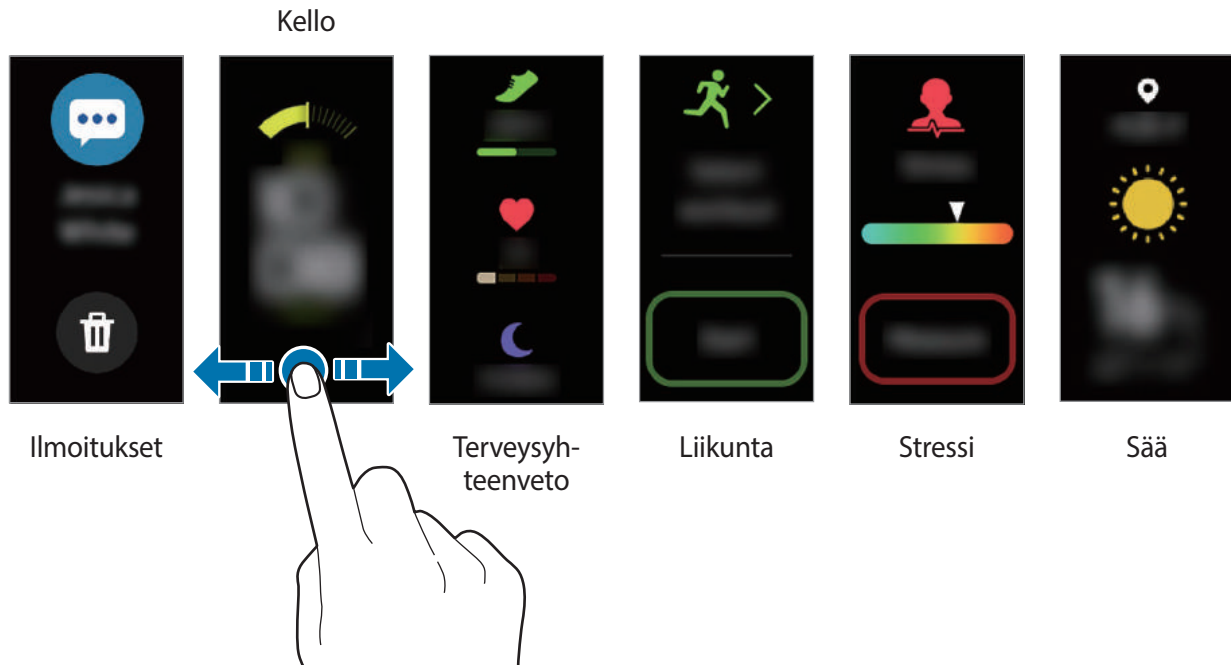
Voit siirtää kohdetta napauttamalla sitä ja vetämällä sen kohdepaikkaan.



## Näytön kokoonpano

Kello-näyttö on Galaxy Fit2 -laitteen monien näyttöjen käytön aloituspaikka.

Voit tarkastella muita näyttöjä pyyhkäisemällä näytössä vasemmalle tai oikealle.



Käytettävissä olevat näytöt, pienoishjelmat ja niiden järjestys voivat vaihdella ohjelmistoversion mukaan.

## Näytön virran kytkeminen ja katkaiseminen

Käynnistä näyttö napauttamalla kosketusnäppäintä.

Voit katkaista näytön virran peittämällä näytön kämmenellä. Näytön virta katkeaa automaattisesti myös, jos Galaxy Fit2 -laitetta ei käytetä määritetyn ajan kuluessa.

Voit käynnistää näytön myös aktivointieleen avulla. Käynnistä mobiililaitteessa **Galaxy Wearable** -sovellus, napauta **Koti** → **Lisäasetukset** → **Aktivointiele** ja aktivoi kytkin sitten napauttamalla sitä.

## Kello-näyttö

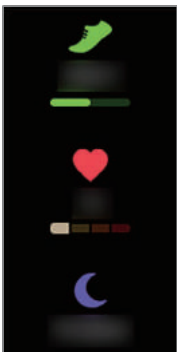
Voit tarkistaa kulloisenkin kellonajan. Voit myös tarkastella terveystietoja, esimerkiksi askelmäärää tai sykettä.



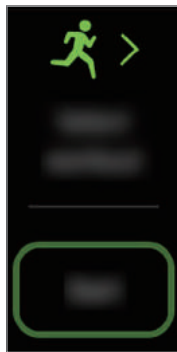
Jos haluat vaihtaa kellotaulun, käynnistä **Galaxy Wearable** -sovellus mobiililaitteessasi, napauta **Kellotaulut** ja valitse sitten haluamasi kellotaulu.

## Pieniohjelmanäyttö

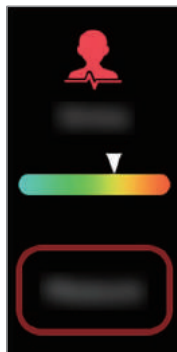
Voit tarkastella nopeasti terveys- ja aktiivisuustietoja ja tarkastella joidenkin yhdistettyjen mobiililaitteiden sovellusten tietoja, kuten sää- ja aikataulutietoja.



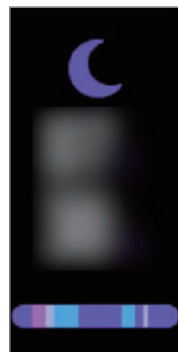
Terveysyh-  
teenveto



Liikunta



Stressi



Uni



Sää

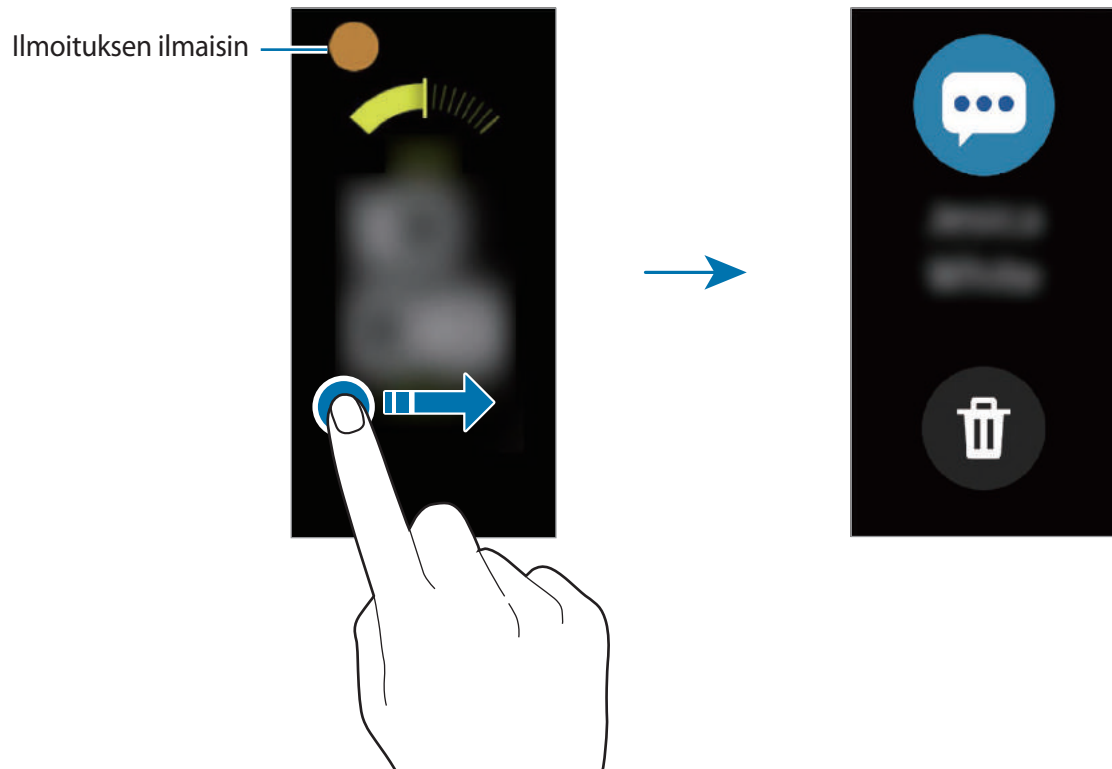


Kalenteri

## Ilmoituspaneeli

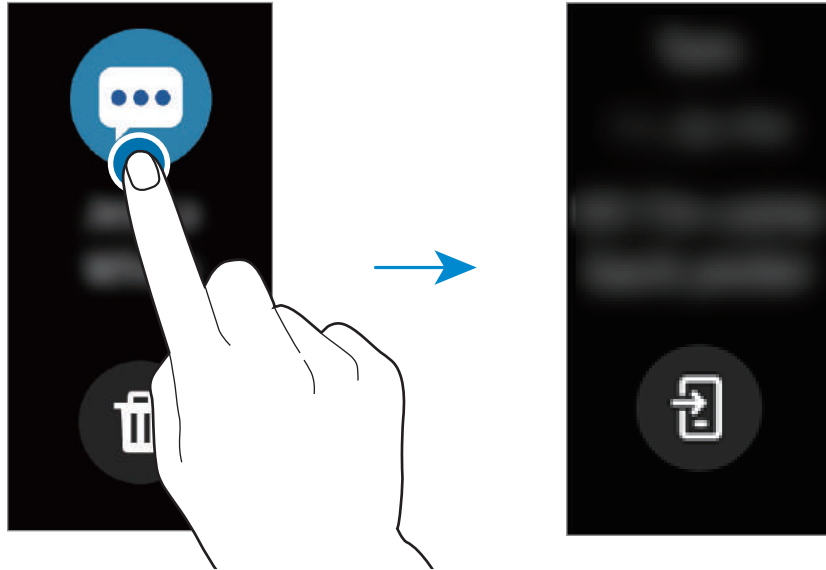
Kun hälytys aktivoituu tai mobiililaitteesta saapuu puhelu, viesti tai ilmoitus, Galaxy Fit2 -laite värisee.

Jos haluat avata ilmoituspaneelin ja tarkistaa ilmoituksen esimerkiksi uudesta viestistä tai vastaamatta jääneestä puhelusta, pyyhkäise Kello-näytössä oikealle. Jos tarkistamattomia ilmoituksia on olemassa, Kello-näytössä näkyy oranssi piste.



## Ilmoitusten tarkistaminen

Kun saat ilmoituksen, ilmoituksen tiedot, kuten sen tyyppi ja sen vastaanottoaika, tulevat näyttöön. Voit tuoda ilmoituksen tiedot näkyviin napauttamalla sitä.



## Ilmoitusten estäminen

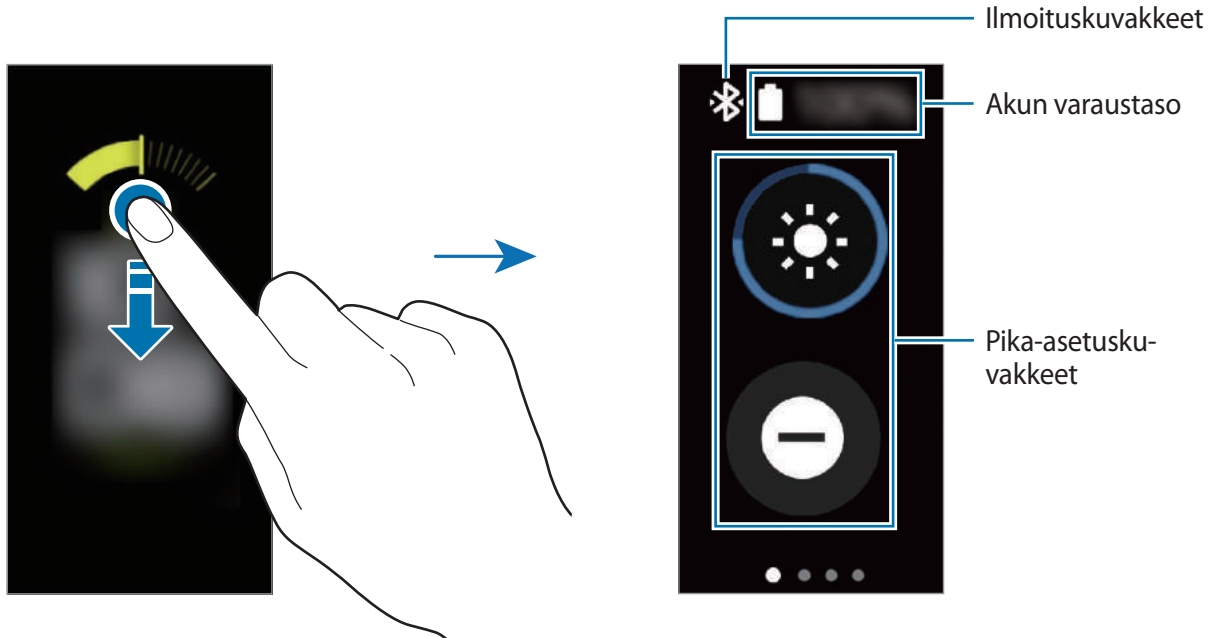
- 1 Käynnistä **Galaxy Wearable** -sovellus mobiililaitteessasi.
- 2 Napauta **Koti** → **Ilmoitukset**.
- 3 Passivoi kytkin napauttamalla sitä.

Jos haluat estää ilmoitukset sovelluskohtaisesti, napauta **Näytä kaikki** → ▼ → **Kaikki** ja napauta kytkintä haluamasi sovelluksen vieressä.

## Pikapaneeli

Tämän paneelin avulla näet Galaxy Fit2 -laitteen nykyisen tilan ja voit määrittää asetukset.

Pyyhkäise näytön yläreunasta alaspäin.



## Ilmoituskuvakkeiden tarkistaminen

Pikapaneelin yläreunassa näkyvät ilmoituskuvakkeet ilmaisevat Galaxy Fit2 -laitteen nykyisen tilan. Taulukossa on lueteltu yleisimmät kuvakkeet.








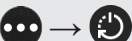
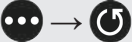


Näytettävät ilmoituskuvakkeet voivat määräytyä alueen mukaan.

Kuvake	Merkitys
✱	Bluetooth-yhteys muodostettu
✱	Bluetooth-yhteys katkaistu
🔋	Akun varaustaso

## Pika-asetuskuvakkeiden tarkistaminen

Pika-asetuskuvakkeet näkyvät pikapaneelissa. Voit muuttaa perusasetuksia tai käynnistää toiminnon kätevästi napauttamalla kuvaketta.



Kuvake	Merkitys
	Kirkkauden säätäminen
	Älä häiritse -tilan ottaminen käyttöön
	Musiikin toiston ohjaaminen
	Värinätilan tai äänettömän tilan ottaminen käyttöön
	Vesilukkotilan ottaminen käyttöön
	Oman puhelimen etsintätoiminnon käynnistäminen
	Hyvää yötä -tilan ottaminen käyttöön
	Galaxy Fit2 -laitteen käynnistäminen uudelleen
	Palauta Galaxy Fit2 -laite

## Pika-asetuskuvakkeen muokkaaminen

Voit muokata pikapaneelin kuvakkeita.


Käynnistä **Galaxy Wearable** -sovellus mobiililaitteessasi ja napauta **Koti** → **Lisäasetukset** → **Muokkaa pikapaneelia**.

### Pika-asetuskuvakkeiden lisääminen tai poistaminen

Kun haluat poistaa pika-asetuskuvakkeen, napauta -kuvaketta sen vieressä, ja jos haluat lisätä pika-asetuskuvakkeen, napauta -kuvaketta sen vieressä, ja napauta **Tallenna**.

Pika-asetuskuvake lisätään Galaxy Fit2 -laitteen pikapaneeliin tai poistetaan siitä.


### Pika-asetuskuvakkeiden järjestyksen muuttaminen

Napauta -kuvaketta pika-asetuskuvakkeen vieressä, siirrä se toiseen paikkaan ja napauta sitten **Tallenna**.

Pika-asetuskuvakkeen sijainti Galaxy Fit2 -laitteen pikapaneelissa vaihtuu.

## Kirkkauden säätäminen

Voit säätää Galaxy Fit2 -laitteen kirkkauden haluamaksesi.

Napauta pikapaneelissa  ja säädä kirkkautta napauttamalla .

## Älä häiritse -tilan ottaminen käyttöön

Voit määrittää, että Galaxy Fit2 -laite mykistää kaikki ilmoitukset hälytyksiä lukuun ottamatta eikä käynnistä näyttöä, kun ilmoituksia vastaanotetaan.

Napauta pikapaneelissa .

-kuvake näkyy Kello-näytön yläreunassa.

## Musiikin ohjaaminen

Voit ohjata musiikin toistoa mobiililaitteessa helposti.

Napauta pikapaneelissa .

Ohjaa toistoa napauttamalla ohjaimen kuvakkeita.

## Väriätilan tai äänettömän tilan ottaminen käyttöön

Voit ottaa väriätilan tai äänettömän tilan käyttöön.

Napauta pikapaneelissa  tai .

## Vesilukkotilan ottaminen käyttöön

Voit ottaa vesilukkotilan käyttöön, kun harrastat liikuntaa vedessä.

Napauta pikapaneelissa .

Kosketusnäyttö ja aktivointielementit poistetaan käytöstä automaattisesti.

Kun näyttö on käynnissä, poistu vesilukkotilasta napauttamalla kosketusnäppäintä kerran ja vetämällä kuvaketta ylös- ja alaspäin.

## Oman puhelimen etsintätoiminnon käynnistäminen

Jos kadotat mobiililaitteesi, voit etsiä laitteen käynnistämällä oman puhelimen etsintätoiminnon.

Napauta pikapaneelissa .

Mobiililaitte toistaa äänen ja käynnistää näytön. Lisätietoja on kohdassa [Etsi puhelimeni](#).

## Hyvää yötä -tilan ottaminen käyttöön



Voit ottaa hyvää yötä -tilan käyttöön nukkumista varten. Hälytyksiä lukuun ottamatta kaikki ilmoitukset mykistetään, eikä näyttö käynnisty, jos ilmoituksia vastaanotetaan nukkumisen aikana. Aktivointielementti poistetaan käytöstä automaattisesti.

Napauta pikapaneelissa .

-kuvake näkyy Kello-näytön yläreunassa.



## Galaxy Fit2 -laitteen käynnistäminen uudelleen

Jos Galaxy Fit2 -laitteesi on jumiutunut eikä vastaa, käynnistä Galaxy Fit2 -laite uudelleen.

Napauta pikapaneelissa  → .

## Galaxy Fit2 -laitteen palauttaminen

Palauta Galaxy Fit2 -laite, kun haluat palauttaa tehdasasetukset.

Napauta pikapaneelissa  → .

# Pienoisohjelmat ja toiminnot

## Viestit

Voit lukea viestit ja vastata niihin Galaxy Fit2 -laitteen avulla.


### Viestien lukeminen ja lähettäminen



Viestien vastaanottamisesta voidaan veloittaa lisämaksu verkkovierailun aikana.

- 1 Avaa ilmoituspaneeli pyyhkäisemällä Kello-näytössä oikealle ja tarkastele uutta viestiä.
- 2 Pyyhkäise näytössä ylös- tai alaspäin ja valitse pikavastausviesti.  
Viesti lähetetään.

### Viestien poistaminen

Avaa ilmoituspaneeli pyyhkäisemällä oikealle Kello-näytössä, pyyhkäise ylös- tai alaspäin näytössä ja napauta sitten .

## Puheluihin vastaaminen

Voit tarkistaa saapuvat puhelut ja vastata niihin.

### Puhelun hylkääminen

Voit hylätä saapuvat puhelut.

Kun puhelu saapuu, napauta  ja vedä sitä ylöspäin.

### Vastaamatta jääneen puhelun tarkistaminen

Jos puhelun ei vastata, ilmoituspaneeliin tulee ilmoitus. Avaa ilmoituspaneeli ja tuo ilmoitus näkyviin pyyhkäisemällä Kello-näytössä oikealle.

# Terveydenhallinnan pienoisohjelma

## Esittely

Voit tarkistaa ja hallita terveydentilaasi liittyviä tietoja erilaisilla pienoisohjelmilla, kuten askelten, liikunnan tai stressin seurantaohjelma. Terveydenhallinnan pienoisohjelmat auttavat myös harjoittamaan terveellisiä elämäntapoja tallentamalla aktiviteettisi ja unesi pituuden.

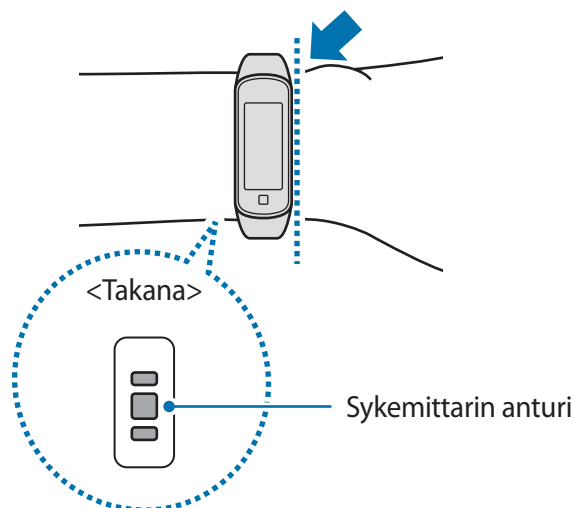
Voit tarkastella lisätietoja ja tallentaa ja hallita terveytesi liittyviä tietoja Galaxy Fit2 -laitteeseesi yhdistetyn mobiililaitteen Samsung Health -sovelluksen kautta.



- Samsung Health -sovelluksen toiminnot on tarkoitettu vain vapaa-aikaan, hyvinvointiin ja fyysisen kunnon parantamiseen liittyviin tarkoituksiin. Niitä ei ole tarkoitettu lääketieteelliseen käyttöön. Lue ohjeet huolellisesti ennen näiden toimintojen käyttämistä.
- Galaxy Fit2 -laitteen, Fit2-ohjelmiston tai minkä tahansa esiladatun sovelluksen käytöstä saadut tiedot eivät välttämättä ole sopivia, tarkkoja, täydellisiä tai luotettavia.

## Galaxy Fit2 -laitteen pukeminen päälle oikein

- Käynnistä **Galaxy Wearable** -sovellus mobiililaitteessa, napauta **Koti** → **Terveysasetukset** → **Automaattisen sykkeen asetukset** ja valitse sitten **Jatkuvasti** sen mukaan, kuinka usein syke mitataan. Kun mittaat sykettäsi, pidä Galaxy Fit2 -laite tiukasti käsivarressasi ranteen yläpuolella alla olevan kuvan mukaan.
- Jos kiinnität Galaxy Fit2 -laitteen liian tiukalle, voi ilmetä ihoärsytystä, ja jos kiinnität sen liian löysälle, voi ilmetä kitkaa.



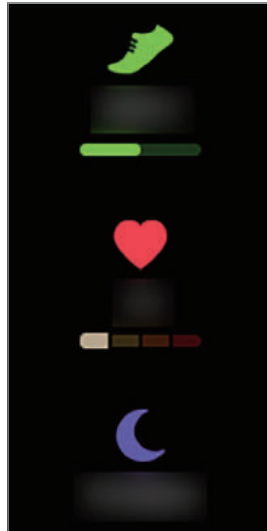


- Mittausolosuhteet tai -ympäristö voivat aiheuttaa sen, että sykemittarin anturin tarkkuus on tavallista huonompi.
- Käytä sykemittaritoimintoa vain sykkeesi mittaamiseen.
- Älä katso suoraan sykemittarin anturin valoihin. Muutoin näkösi voi vahingoittua. Varmista, että lapset eivät katso suoraan valoihin.
- Ympäristön matala lämpötila voi vaikuttaa mittaustulokseen; pidä itsesi lämpimänä sykkeenmittauksen aikana talvella tai muutoin kylmällä säällä.
- Mittaa sykkeesi istuessasi ja rentoutuneena. Älä liiku sykkeen mittaamisen aikana. Muutoin sykkeen mittaus voi olla epätarkkaa.
- Jos saatu mittaustulos poikkeaa odotetusta sykkeestä huomattavasti, lepää ja mittaa sitten uudelleen.
- Tupakointi tai alkoholin nauttiminen ennen mittaamista voi aiheuttaa sen, että syke poikkeaa normaalista sykkeestäsi.
- Älä puhu, haukottele tai hengitä syvään sykettä mitatessasi. Muutoin sykkeen mittaus voi olla epätarkkaa.
- Koska sykemittarin anturi määrittää sykkeen valon avulla, sen tarkkuus voi vaihdella verenkierron, verenpaineen, ihon kunnon ja verisuonten sijainnin ja lähekkäisyyden sekä muiden valon absorboitumiseen ja heijastumiseen vaikuttavien fyysisten olosuhteiden mukaan. Jos lisäksi sykkeesi on hyvin nopea tai hidas, mittaustulokset voivat olla epätarkkoja.
- Jos käyttäjällä on ohut ranne ja laite on löysällä, valo voi heijastua epätasaisesti ja aiheuttaa epätarkkoja mittaustuloksia. Jos sykkeenmittaus ei toimi oikein, siirrä laitteen sykemittarin anturia oikealle, vasemmalle, ylös tai alas ranteessa tai käännä laitetta niin, että sykemittarin anturi on tiukasti ranteen sisäpuolta vasten.
- Jos sykemittarin anturi on likaantunut, pyyhi anturi puhtaaksi ja yritä uudelleen. Laitteen hihnan ja ranteesi välissä olevat esteet, kuten ihokarvat, lika tai muut esineet, voivat estää valon tasaisen heijastumisen. Poista nämä esteet ennen käyttöä.
- Jos laite tuntuu kuumalta, irrota se ja odota, että se on viilentynyt. Jos laitteen kuuma pinta koskettaa ihoa pitkään, ihoon voi tulla palovamma.

## Kuntoyhteenveto

Voit tarkastella toiminta- ja terveystietoja, kuten päivittäistä askelmäärää, reaaliaikaista sykettä ja unitietoja.

Siirry kuntoyhteenvetopienoisohjelman näyttöön pyyhkäisemällä vasemmalle Kello-näytössä.



Tuo terveystietosi näkyviin pyyhkäisemällä ylös- tai alaspäin näytössä.

## Harjoitus

### Esittely

Tallenna liikuntatietosi ja tarkista liikuntatoiminnon avulla tulokset, kuten kulutettujen kalorien määrä.



- Ennen kuin raskaana olevat, ikäihmiset, pikkulapset tai kroonisesta sydänsairaudesta, korkeasta verenpaineesta tai muusta sairaudesta kärsivät henkilöt käyttävät tätä toimintoa, heidän on suositeltavaa pyytää lääkärin neuvoa.
- Jos tunnet huimausta, kipua tai hengitysvaikeuksia kuntoilun aikana, lopeta tämän toiminnon käyttäminen ja pyydä lääkärin neuvoa.
- Jos olet juuri ostanut Galaxy Fit2 -laitteen tai palauttanut sen tehdasasetukset, luo profiilisi.

**Ota huomioon seuraavat asiat, ennen kuin harrastat liikuntaa kylmissä olosuhteissa:**

- Vältä laitteen käyttämistä kylmällä säällä. Käytä laitetta sisällä mahdollisuuksien mukaan.
- Jos käytät laitetta ulkona kylmällä säällä, pidä Galaxy Fit2 -laite hihan alla ennen sen käyttämistä.

## Liikunnan aloittaminen

1 Siirry harjoituspienoisohjelman näyttöön pyyhkäisemällä vasemmalle Kello-näytössä.

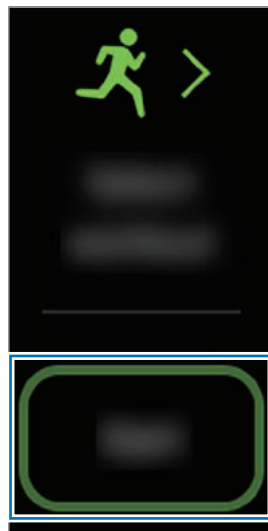
2 Napauta harjoitustyyppiä, valitse luettelosta haluamasi harjoitustyyppi ja aloita harjoitus.

Jos haluamasi harjoitustyyppi on jo valittuna, napauta **Käynnistä** ja aloita harjoitus.

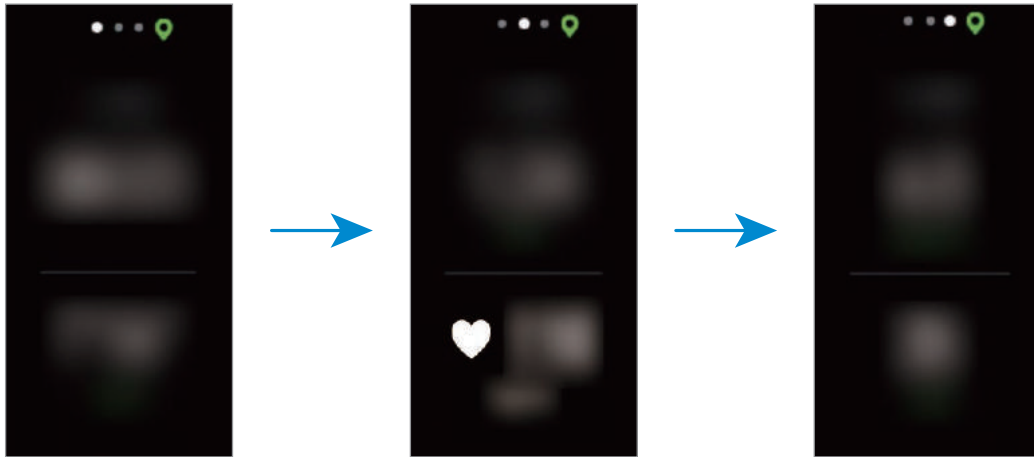
Kun haluamaasi harjoitustyyppiä ei ole, käynnistä **Samsung Health** -sovellus mobiililaitteessa ja lisää Galaxy Fit2 -laitteessa näkyvä harjoitustyyppi napauttamalla .



- Syke mitataan sekuntien kuluessa liikunnan aloittamisesta. Voit tarkentaa Galaxy Fit2 -laitteen sykemittauksen tulosta pukemalla Galaxy Fit2 -laitteen tiukasti käsivarren ympärille juuri ranteesi yläpuolelle.
- Ole liikkumatta, kunnes sykkeesi näkyy näytössä, jotta mittaustulos on mahdollisimman tarkka.
- Esimerkiksi ympäristö, fyysinen tilasi tai Galaxy Fit2 -laitteen päällepukemistapa voi aiheuttaa tilapäisesti sen, ettei sykkeesi ole näkyvissä.
- Kun valitset **Uinti**-vaihtoehdon, vesilukkotila aktivoituu automaattisesti.



- 3 Pyyhkäise näytössä vasemmalle tai oikealle, jolloin liikuntatietosi, kuten syke, matka tai aika, tulevat liikuntanäyttöön.



Uidessasi voit tarkistaa liikunnan lisätiedot, kuten aikavälin ja uintitavan.



- Kun valitset **Uinti**-vaihtoehdon, vesilukkotila aktivoituu automaattisesti ja kosketusnäyttö poistuu käytöstä. Näyttö muuttuu automaattisesti, ja voit tarkistaa liikuntatiedot.
- Kun valitset **Uinti**-vaihtoehdon, tallennettu arvo ei ehkä ole tarkka,
  - jos lopetat uimisen ennen määritetyn pisteen saavuttamista
  - jos vaihdat uintilajia kesken matkan
  - jos lopetat käsivarsiesi liikuttamisen ennen määritetyn pisteen saavuttamista
  - jos potkit jaloillasi potkulaudalla tai uit liikuttamatta käsivarsiasi
  - jos et keskeytä tai aloita uudelleen harjoitusta napauttamalla kosketusnäppäintä, vaan lopetat harjoituksen napauttamalla kosketusnäppäintä ja napauttamalla **Lopeta**.

- 4 Keskeytä harjoitus napauttamalla kosketusnäppäintä.

Jos haluat aloittaa harjoituksen uudelleen, napauta kosketusnäppäintä uudelleen harjoitustauon jälkeen.

Kun haluat lopettaa liikunnan, keskeytä liikunta ja napauta sitten **Lopeta**.

Kun haluat lopettaa uimisen, poista ensin vesilukkotila käytöstä koskettamalla kosketusnäppäintä jonkin aikaa, napauttamalla sivunäppäintä uudelleen ja napauttamalla sitten **Lopeta**.

- 5 Kun olet lopettanut harjoituksen, pyyhkäise ylös- tai alaspäin näytössä ja tarkastele harjoitustietojasi.

## Usean harjoituksen suorittaminen

Voit kirjata erilaisia harjoituksia ja suorittaa kokonaisen rutiinin aloittamalla toisen harjoituksen heti nykyisen harjoituksen suorittamisen jälkeen.

- 1 Keskeytä nykyinen harjoitus napauttamalla kosketusnäppäintä.
- 2 Napauta **Uusi**.
- 3 Valitse harjoituksen tyyppi ja aloita seuraava harjoitus.

## Automaattinen liikunnan tunnistus

Kun olet harrastanut liikuntaa yli kymmenen minuuttia Galaxy Fit2 -laite päälle puettuna, se tunnistaa automaattisesti, että liikut, ja tallentaa liikunnan tiedot, kuten liikunnan tyypin, keston ja kulutettujen kalorien määrän.

Kun lopetat jotkin harjoitukset yli yhdeksi minuutiksi, Galaxy Fit2 -laite tunnistaa harjoituksen lopettamisen automaattisesti ja tämä toiminto poistuu käytöstä. Voit tarkastella liikuntatietojasi Samsung Health -sovelluksessa mobiililaitteessa, joka on yhdistetty Galaxy Fit2 -laitteeseesi.



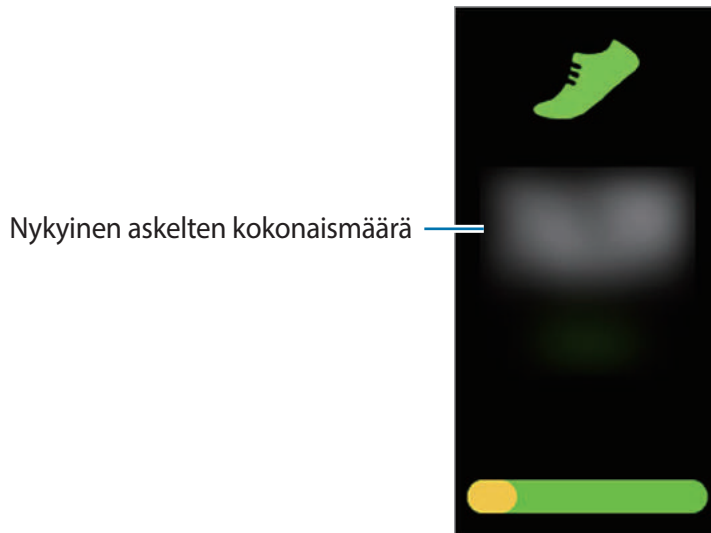
- Voit tarkistaa, mitä harjoituksia automaattinen harjoitusten tunnistustoiminto tukee. Käynnistä **Galaxy Wearable** -sovellus mobiililaitteessasi ja napauta **Koti** → **Terveysasetukset** → **Harj. tunnistus**.
- Automaattinen liikunnantunnistustoiminto mittaa kuljetun matkan ja kulutetut kalorit kiihtyvyyssanturin avulla. Kävelytapasi, liikuntarutiinisi ja elämäntapasi voivat aiheuttaa sen, etteivät mittaustulokset ole tarkkoja.

## Askeleet

### Esittely


Galaxy Fit2 -laite laskee ottamiesi askelten määrän ja mittaa kulkemasi matkan ja kävelyn aikana kuluttamiesi kalorien määrän.

Siirry askelpienoisohjelman näyttöön pyyhkäisemällä vasemmalle Kello-näytössä.



Tuo askeltietosi näkyviin pyyhkäisemällä ylös- tai alaspäin näytössä.



- Kun aloitat askelten määrän mittaamisen, askelten seurantaohjelma seuraa askeleitasi ja näyttää askelmäärän lyhyen viiveen kuluttua, koska Galaxy Fit2 -laite tunnistaa tarkasti liikkeesi, kun olet kävellyt jonkin aikaa. Tietyn tavoitteen saavuttamisesta ilmoittavan ponnahdusikkunan tulossa näkyviin voi myös olla lyhyt viive tarkan askelmäärän saamisen takia.
- Jos käytät askelten seurantaohjelmaa matkustaessasi autossa tai junassa, värinä voi vaikuttaa askelmäärään.
- Askelpienoisohjelma on ensin asennettava, jotta sitä voidaan käyttää. Käynnistä **Galaxy Wearable** -sovellus mobiililaitteessasi, napauta **Koti** → **Pienoisohjelmat**, napauta  askelpienoisohjelman vieressä ja napauta sitten **Tallenna**.

### Askeltavoitteen asettaminen

Käynnistä **Galaxy Wearable** -sovellus mobiililaitteessasi, napauta **Koti** → **Terveysasetukset** → **Askeltavoite** ja aseta askeltavoite.

## Stressi

### Esittely

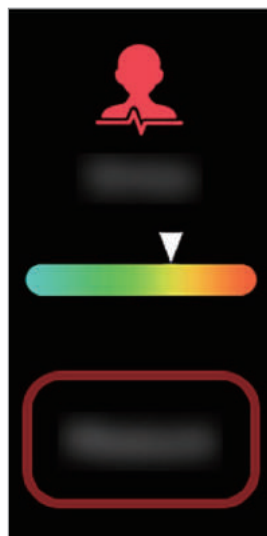
Voit laskea ja tallentaa stressitasosi sykkeesi muutosten perusteella ja vähentää stressiäsi noudattamalla Galaxy Fit2 -laitteen antamaa hengitysharjoitusta.



- Saat tarkemmat stressitasotulokset, kun stressitasotietosi kerätään mittaamalla stressitasosi automaattisesti.
- Mitattu stressitasosi ei välttämättä ole yhteydessä tunnetasoosi.
- Stressitasoasi ei ehkä mitata, kun nuket, suoritat harjoituksia, liikut paljon tai heti sen jälkeen, kun olet lopettanut harjoittelun.
- Voit tarkentaa Galaxy Fit2 -laitteen sykemittauksen tulosta pukemalla Galaxy Fit2 -laitteen tiukasti käsivarren ympärille juuri ranteesi yläpuolelle. Lisätietoja on kohdassa [Galaxy Fit2 -laitteen pukeminen päälle oikein](#).
- Tämän ominaisuuden käyttömahdollisuus määräytyy alueen mukaan.

### Stressitason mittaaminen

- 1 Siirry stressipienoisohjelman näyttöön pyyhkäisemällä vasemmalle Kello-näytössä.
- 2 Aloita stressitasosi mittaaminen napauttamalla **Mittaa**.  
Hetken kuluttua nykyinen stressitasosi tulee näyttöön.



Tuo stressitasotietosi näkyviin pyyhkäisemällä ylös- tai alaspäin näytössä.



## Stressitason mittaaminen

Galaxy Fit2 -laite mittaa ja tallentaa stressitasosi säännöllisin väliajoin päiväsi aikana.

- 1 Käynnistä **Galaxy Wearable** -sovellus mobiililaitteessasi, napauta **Koti** → **Terveysasetukset** ja aktivoi sitten **Aut. stressiasetukset** -kytkin napauttamalla sitä.
- 2 Siirry stressipienoisohjelman näyttöön pyyhkäisemällä vasemmalle Kello-näytössä.
- 3 Tuo stressitasotietosi näkyviin pyyhkäisemällä hetken kuluttua ylös- tai alaspäin näytössä.

## Stressin lievittäminen

Voit vähentää stressiä tekemällä Galaxy Fit2 -laitteen hengitysharjoitusta viisi minuuttia joka päivä.


- 1 Voit siirtyä stressipienoisohjelman näyttöön pyyhkäisemällä vasemmalle Kello-näytössä, pyyhkäisemällä ylöspäin näytössä ja napauttamalla sitten **Hengitä**.
- 2 Napauta  ja aloita hengitysharjoituksen tekeminen.  
Lopeta hengittäminen napauttamalla .

## Syke

### Esittely

Mittaa ja tallenna sykkeesi.



- Galaxy Fit2 -laitteen sykkeen seurantaohjelma on tarkoitettu vain kunnon parantamiseen ja viitteellisten tietojen saamiseen liittyviin tarkoituksiin, eikä sitä ole tarkoitettu sairauksien diagnosointiin eikä sairauksien parantamiseen, lieventämiseen, hoitoon tai estämiseen.
- Voit tarkentaa Galaxy Fit2 -laitteen sykemittauksen tulosta pukemalla Galaxy Fit2 -laitteen tiukasti käsivarren ympärille juuri ranteesi yläpuolelle. Lisätietoja on kohdassa [Galaxy Fit2 -laitteen pukeminen päälle oikein](#).
- Galaxy Fit2 -laitetta voi käyttää sykkeenmittauksen lisälaitteena. Yhdistä Galaxy Fit2 -laite ja mobiililaitteesi, napauta liikunnan seurantaohjelmaa mobiililaitteesi Samsung Health -sovelluksessa ja aloita liikunta. Sykemittauksesi näkyvät liikuntanäytössä, liikunnan seurantaohjelman tuloksissa ja sykkeen seurantaohjelmassa.
- Sykepienosisohjelma on ensin asennettava, jotta sitä voidaan käyttää. Käynnistä **Galaxy Wearable** -sovellus mobiililaitteessasi, napauta **Koti** → **Pienoisohjelmat**, napauta  sykepienosisohjelman vieressä ja napauta sitten **Tallenna**.

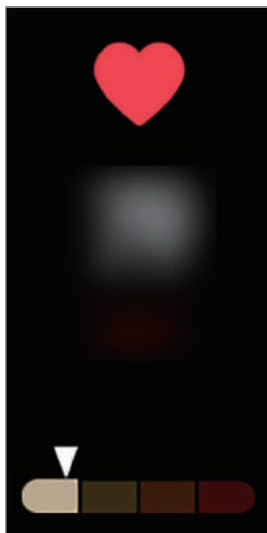
#### Ota huomioon seuraavat asiat ennen sykkeen mittaamista:

- Jos mittaustulos poikkeaa odotetusta sykkeestä huomattavasti, lepää ja mittaa sitten uudelleen.
- Talvella tai muutoin kylmässä ilmassa pidä itsesi lämpimänä sykettä mitatessasi.
- Tupakointi tai alkoholin nauttiminen ennen mittaamista voi aiheuttaa sen, että syke poikkeaa normaalista sykkeestäsi.
- Älä puhu, haukottele tai hengitä syvään sykettä mitatessasi. Muutoin sykkeen mittaus voi olla epätarkkaa.
- Sykkeenmittauksen tulokset voivat vaihdella mittausmenetelmän ja -ympäristön mukaan.
- Jos sykemittarin anturi ei toimi, tarkista Galaxy Fit2 -laitteen sijainti ranteessasi ja varmista, ettei mikään peitä anturia. Jos sykemittarin anturin sama ongelma jatkuu, vie laite Samsung-huoltoliikkeeseen.

## Sykkeen seuranta

Galaxy Fit2 -laite mittaa ja tallentaa sykkeesi säännöllisin väliajoin päivän aikana.

Siirry sykepienoisohjelman näyttöön pyyhkäisemällä vasemmalle Kello-näytössä.



Tuo syketietosi näkyviin pyyhkäisemällä hetken kuluttua ylös- tai alaspäin näytössä.

## Sykkeen mittaaminen

Voit mitata sykkeesi manuaalisesti milloin haluat.


- 1 Käynnistä **Galaxy Wearable** -sovellus mobiililaitteessasi, napauta **Koti** → **Terveysasetukset** → **Automaattisen sykkeen asetukset** ja valitse sitten **Vain manuaalinen mittaus**.
- 2 Siirry sykepienoisohjelman näyttöön pyyhkäisemällä vasemmalle Kello-näytössä.
- 3 Aloita sykkeesi mittaaminen napauttamalla **Mittaa**.  
Hetken kuluttua nykyinen sykkeesi tulee näkyviin näyttöön.
- 4 Tuo syketietosi näkyviin pyyhkäisemällä ylös- tai alaspäin näytössä.

## Uni

### Esittely

Voit tallentaa tiedon unesi pituudesta analysoimalla liikkeesi unen aikana.

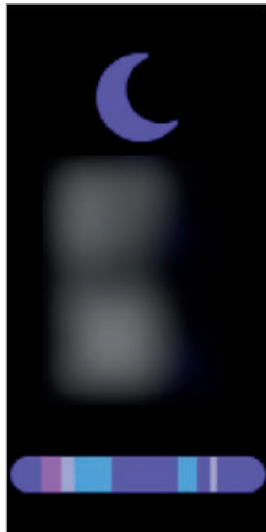


- Voit tarkentaa Galaxy Fit2 -laitteen sykemittauksen tulosta pukemalla Galaxy Fit2 -laitteen tiukasti käsivarren ympärille juuri ranteesi yläpuolelle. Lisätietoja on kohdassa [Galaxy Fit2 -laitteen pukeminen päälle oikein](#).
- Unipienoisohjelma on ensin asennettava, jotta sitä voidaan käyttää. Käynnistä **Galaxy Wearable** -sovellus mobiililaitteessasi, napauta **Koti** → **Pienoisohjelmat**, napauta  unipienoisohjelman vieressä ja napauta sitten **Tallenna**.

### Unitietojen tarkasteleminen

Galaxy Fit2 -laite mittaa unitietosi, kun nuket Galaxy Fit2 -laite ranteeseesi puettuna.

Herättyäsi siirry unipienoisohjelman näyttöön pyyhkäisemällä vasemmalle Kello-näytössä.



Tuo unitietosi näkyviin pyyhkäisemällä ylös- tai alaspäin näytössä.



- Voit tarkastella unirytmietojasi Galaxy Fit2 -laitteeseen yhdistetyn Samsung Health -sovelluksen kautta.
- Unirytmien neljä tilaa (hereillä, REM-uni, kevyt, syvä) analysoidaan liikkeidesi ja sykemuutostesi perusteella.
- Jos sykkeesi on epäsäännöllinen, Galaxy Fit2 -laitteesi ei voi tunnistaa sykettäsi oikein, unirytmisi analysoidaan kolmeen tilaan (levoton, kevyt, liikkumaton).

## Käsienpesu

Voit tarkastella, montako kertaa peset kätesi päivässä, ja näyttöön tulee ajastin, jonka avulla voit varmistaa, että peset käsiäsi tietyn ajan verran. Voit myös määrittää muistutukset kertomaan, milloin kädet on pestävä.

- 1 Siirry käsienpesupienoisohjelman näyttöön pyyhkäisemällä vasemmalle Kello-näytössä.
- 2 Napauta **Pese nyt**, jos haluat pestä kätesi.  
25 sekunnin ajastin käynnistyy.




Jos haluat saada muistutukset käsiesi pesemisestä, sinun pitää määrittää ne. Lisätietoja on kohdassa [Käsienpesu](#).

## Vesi



### Esittely

Voit tallentaa tiedot siitä, miten monta lasia vettä olet juonut, ja seurata tietoja.



Vesipienoisohjelma on ensin asennettava, jotta sitä voidaan käyttää. Käynnistä **Galaxy Wearable** -sovellus mobiililaitteessasi, napauta **Koti** → **Pienoisohjelmat**, napauta  vesipienoisohjelman vieressä ja napauta sitten **Tallenna**.

### Vedenkulutuksen tallentaminen

- 1 Siirry vesipienoisohjelman näyttöön pyyhkäisemällä vasemmalle Kello-näytössä.
- 2 Napauta , kun juot lasin vettä.  
Jos lisäsit vahingossa virheellisen arvon, voit korjata sen napauttamalla .



## Sää

Voit tarkastella Galaxy Fit2 -laitteessa säätä paikkakunnilla, jotka on määritetty yhdistetyssä mobiililaitteessa.

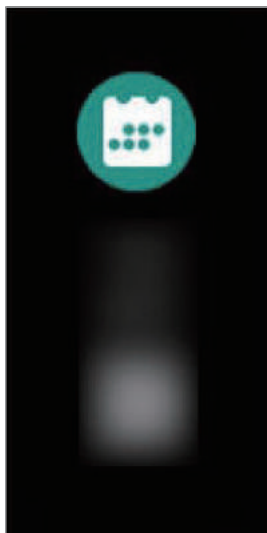
Siirry sääpienisohjelman näyttöön pyyhkäisemällä vasemmalle Kello-näytössä.




## Kalenteri

Voit tarkistaa Galaxy Fit2 -laitteessa niiden tapahtumien aikataulut, jotka olet tallentanut mobiililaitteeseesi.


Siirry kalenteripienoisohjelman näyttöön pyyhkäisemällä vasemmalle Kello-näytössä.






- Kaikki mobiililaitteessa ajoitetut tapahtumat synkronoidaan yhdistetyn Galaxy Fit2 -laitteen kanssa automaattisesti, jolloin ne voidaan tarkistaa ja niistä saadaan hälytys Galaxy Fit2 -laitteesta.
- Kalenteripienoisohjelma on ensin asennettava, jotta sitä voidaan käyttää. Käynnistä **Galaxy Wearable** -sovellus mobiililaitteessasi, napauta **Koti** → **Pienoisohjelmat**, napauta  kalenteripienoisohjelman vieressä ja napauta sitten **Tallenna**.

## Sekuntikello ja ajastin

### Sekuntikellon käyttäminen

- 1 Siirry sekuntikello- ja ajastinpienoisohjelman näyttöön pyyhkäisemällä vasemmalle Kello-näytössä.
- 2 Napauta .
- 3 Voit ottaa tapahtuman ajan napauttamalla **Käynnistä**.
- 4 Voit pysäyttää ajanoton napauttamalla **Pysäytä**.  
Voit aloittaa ajanoton uudelleen napauttamalla **Jatka**.  
Palauta sekuntikello oletusasetukseen napauttamalla **Nollaa**.

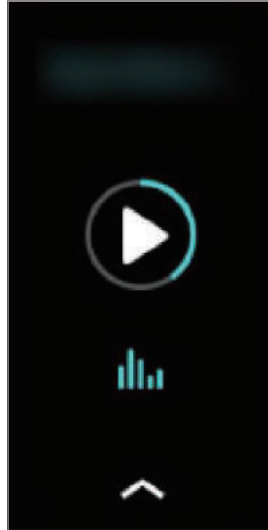
### Ajastimen käyttäminen

- 1 Siirry sekuntikello- ja ajastinpienoisohjelman näyttöön pyyhkäisemällä vasemmalle Kello-näytössä.
- 2 Napauta .
- 3 Aseta aika ja napauta .
- 4 Kun ajastin aktivoituu, napauta  ja vedä sitä ylöspäin.

## Musiikki

Voit ohjata musiikin toistoa mobiililaitteessa helposti.

Siirry musiikkipienosisohjelman näyttöön pyyhkäisemällä vasemmalle Kello-näytössä.



Ohjaa toistoa napauttamalla ohjaimen kuvakkeita.



Musiikkipienosisohjelma on ensin asennettava, jotta sitä voidaan käyttää. Käynnistä **Galaxy Wearable** -sovellus mobiililaitteessasi, napauta **Koti** → **Pienoisohjelmat**, napauta **+** musiikkipienosisohjelman vieressä ja napauta sitten **Tallenna**.

## Etsi puhelimeni

Jos kadotat mobiililaitteesi, Galaxy Fit2 -laite voi auttaa löytämään sen.

1 Avaa pikapaneeli pyyhkäisemällä alaspäin näytössä.

2 Napauta

Mobiililaitte toistaa ääniä ja käynnistää näytön. Napauta

# Galaxy Wearable -sovellus

## Esittely

Kun haluat yhdistää Galaxy Fit2 -laitteesi mobiililaitteeseen, sinun on asennettava Galaxy Wearable -sovellus mobiililaitteeseen. Galaxy Wearable -sovelluksessa voit tarkastella Galaxy Fit2 -laitteen tietoja ja mukauttaa sen asetuksia, kuten ilmoitusasetuksia.

Käynnistä **Galaxy Wearable** -sovellus mobiililaitteessasi.

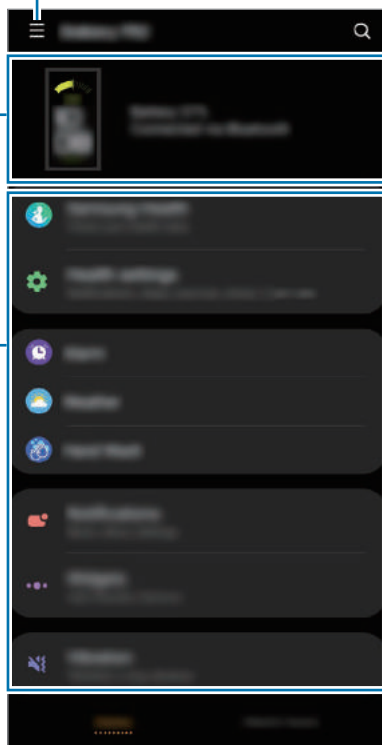


Yhdistetyn mobiililaitteen tyyppin mukaan voi olla, etteivät jotkin ominaisuudet ole käytettävissä.

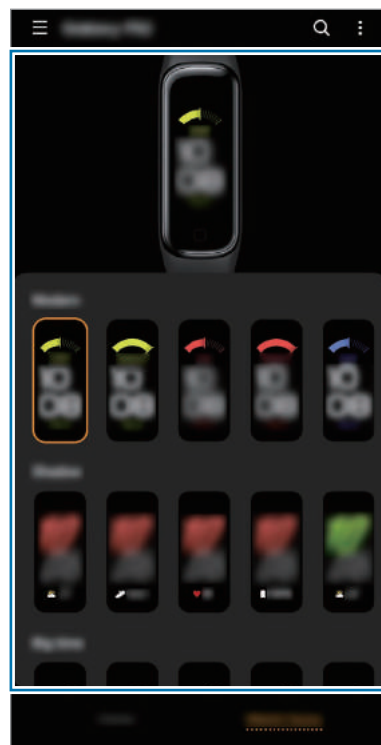
Käytä  
lisävaihtoehtoja.

Galaxy Fit2  
-laitteen  
akun tila

Käynnistä  
Samsung Health  
-sovellus ja  
toiminnot, joita  
voidaan käyttää  
yhdistämällä  
Galaxy Fit2  
-laite, ja  
mukauta sitten  
Galaxy Fit2  
-asetuksiasi.



Koti



Mukauta  
kellotaulua.

Kellotaulut

Napauta  ja käytä sitten seuraavia toimintoja:

- **Yhdistä uusi laite:** Katkaise laitteen yhteys yhdistettynä olevaan mobiililaitteeseen ja yhdistä uusi laite. Valitse laitteesi näytössä tai napauta **Hae lähellä olevia laitteita**, jos et löydä laitettasi, ja yhdistä sitten uusi laite noudattamalla näytön ohjeita.
- **Katkaise:** Katkaise Galaxy Fit2 -laitteesi yhteys yhdistettynä olevaan mobiililaitteeseen.
- **Sovellusilmoitukset:** Muuta Galaxy Wearable -sovelluksen sovellusilmoitusasetuksia mobiililaitteessa.
- **Ota meihin yhteyttä: Samsung Members** tarjoaa asiakkaille tukipalveluja, kuten laiteongelmien vianmäärittystä, ja sallii käyttäjien lähettää kysymyksiä ja virheraportteja. Voit myös jakaa tietoja muiden Galaxy-käyttäjien yhteisön jäsenten kanssa tai tarkastella uusimpia Galaxy-uutisia ja -vihjeitä. **Samsung Members** -sovelluksen avulla voit ratkaista ongelmia, joihin voit törmätä laitteen käytön aikana.



Tämän vaihtoehdon käyttömahdollisuus määräytyy alueen, palveluntarjoajan tai mallin **Samsung Members** -sovelluksen tuen mukaan.

- **Tietoja Galaxy Wearablesta:** Voit näyttää Galaxy Wearable -sovelluksen tiedot.

## Koti

### Esittely

Voit tarkastella Galaxy Fit2 -laitteesi tilaa ja mukauttaa Galaxy Fit2 -laitteesi asetuksia. Voit käynnistää Samsung Health -sovelluksen myös yhdistämällä Galaxy Fit2 -laitteen mobiililaitteeseesi.

Käynnistä **Galaxy Wearable** -sovellus mobiililaitteessasi ja napauta **Koti**.

### Samsung Health

Voit tarkastella Samsung Health -sovellukseen tallennettuja Galaxy Fit2 -laitteen tietoja.

Käynnistä **Galaxy Wearable** -sovellus mobiililaitteessasi ja napauta **Koti** → **Samsung Health**.

## Terveysasetukset

Voit tarkastella Galaxy Fit2 -laitteen tietoja, jotka on tallennettu Samsung Health -sovellukseen, ja muuttaa terveysasetuksia.

Käynnistä **Galaxy Wearable** -sovellus mobiililaitteessasi ja napauta **Koti** → **Terveysasetukset**.



Jos mobiililaitteeseen asennettu Samsung Health -sovellus poistetaan, myös tallennetut terveystiedot poistetaan ja terveysasetukset nollataan.

- **Ilmoitukset:** Ota liikunta-ajan, passiivisen ajan, nopean sykkeen ja askeltavoitteen saavuttamisen ilmoitukset käyttöön tai poista ne käytöstä.
- **Askeltavoite:** Näytä Samsung Health -sovellukseen tallentamasi askeltavoite tai muuta sitä.
- **Harjoitusten hallinta:** Lisää tai poista harjoitustyyppi, joka näkyy Galaxy Fit2 -laitteessasi. Voit valita enintään kymmenen harjoitustyyppiä.
- **Harj. tunnistus:** Aseta Galaxy Fit2 -laitteesi tunnistamaan harjoittelusi automaattisesti.
- **Pidä näyttö päällä harj. aikana:** Aseta Galaxy Fit2 -laite näyttämään harjoituksen tiedot liikunnan aikana.
- **Aut. stressiasetukset:** Aseta Galaxy Fit2 -laite mittamaan ja tallentamaan stressitasosi säännöllisin väliajoin koko päivän ajan.
- **Hengityasetukset:** Muuta Galaxy Fit2 -laitteen antamien hengitysharjoitusten asetuksia.
- **Automaattisen sykkeen asetukset:** Aseta Galaxy Fit2 -laitteen automaattisen sykemittauksen taajuus.
- **Korkean sykkeen hälytys:** Valitse leposyke ja ota käyttöön ilmoitus, joka ilmoittaa, kun leposyke on korkeampi kuin valittu syke, kun olet passiivisena.



Tämä toiminto on käytettävissä vain, kun **Automaattisen sykkeen asetukset** -toiminnon asetuksena on **Jatkuvasti**.

## Hälytys

Voit asettaa hälytyksiä ja hallita niitä.

### Hälytysten asettaminen

1 Käynnistä **Galaxy Wearable** -sovellus mobiililaitteessasi.

2 Napauta **Koti** → **Hälytys** → **Lisää hälytys**.

Jos sinulla on tallennettu hälytys, napauta **+** hälytysluettelon alussa.

### 3 Määritä hälytysaika, valitse hälytyksen toistumispäivät ja napauta sitten **Tallenna**.


Tallennettu hälytys lisätään hälytysluetteloon, ja Galaxy Fit2 -laite värisee asetettuna aikana.

Voit ottaa hälytykset käyttöön tai poistaa ne käytöstä napauttamalla kytkintä hälytyksen vieressä hälytysten luettelossa.

## Hälytyksen lopettaminen

Kun hälytys aktivoituu, napauta  ja vedä sitä ylöspäin Galaxy Fit2 -laitteessasi.

## Hälytyksen poistaminen

Kosketa hälytystä hälytysluettelossa jonkin aikaa ja napauta sitten **Poista**. Voit myös napauttaa  näytön yläreunassa, valita poistettavan hälytyksen ja napauttaa sitten **Poista**.

## Sää

Voit muuttaa Galaxy Fit2 -laitteen sääpienoisohjelman näytössä näkyviin säätietoihin liittyviä asetuksia.

Käynnistä **Galaxy Wearable** -sovellus mobiililaitteessasi, napauta **Koti** → **Sää** → **Asetukset** ja muuta asetuksia, kuten lämpötilan yksikköä, säätietojen päivitysväliä tai nykyisen sijainnin käytön asetusta.

## Käsienpesu

Voit asettaa Galaxy Fit2 -laitteen muistuttamaan käsienpesusta määritetyn aikavälin mukaisesti. Pidä kätesi puhtaina, pysy turvassa ja estä tartuntatautien leviäminen.

1 Käynnistä **Galaxy Wearable** -sovellus mobiililaitteessasi.

2 Napauta **Koti** → **Käsienpesu** → **Muistutukset**.

3 Määritä tiedot, kuten aika ja tiheys, ja napauta **Tallenna**.

Kun Galaxy Fit2 -laite lähettää muistutuksen käsien pesemisestä, käynnistä 25 sekunnin ajastin napauttamalla **Pese nyt**.

## Ilmoitukset

Voit muuttaa ilmoitustoiminnon asetuksia. Voit saada ilmoituksen eri tapahtumista, kuten mobiililaitteeseen tulleista uusista viesteistä.

Käynnistä **Galaxy Wearable** -sovellus mobiililaitteessa, napauta **Koti** → **Ilmoitukset**, aktivoi kytkin napauttamalla sitä ja aktivoi sitten kohteet.

- **Näytä vain käytettäessä:** Aseta Galaxy Fit2 -laite näyttämään ilmoitukset vain, kun se on puettuna päällesi.
- **Näytä, kun puhelin on käytössä:** Aseta Galaxy Fit2 -laite näyttämään ilmoitus mobiililaitteen käytön aikana.
- **Ota uusille sovelluksille käyttöön:** Aseta Galaxy Fit2 näyttämään mobiililaitteeseen asennettujen uusien sovellusten ilmoitukset automaattisesti.
- **Näytä kaikki ilmoitusasetukset:** Voit tarkastella sovelluksia, jotka ovat vastaanottaneet ilmoituksia äskettäin, ja muuttaa ilmoitusasetuksia. Jos haluat mukauttaa muiden sovellusten ilmoitusasetuksia, napauta **Näytä kaikki** → ▼ → **Kaikki** ja valitse sovellus sovellusten luettelosta.

## Pienoisohjelmat

Voit mukauttaa Galaxy Fit2 -laitteessa olevia pienoisohjelmia. Voit myös muuttaa pienoisohjelmien järjestystä.


Käynnistä **Galaxy Wearable** -sovellus mobiililaitteessasi ja napauta **Koti** → **Pienoisohjelmat**.

### Pienoisohjelmien lisääminen tai poistaminen

Kun haluat poistaa pienoisohjelman, napauta -kuvaketta sen vieressä, ja jos haluat lisätä pienoisohjelman, napauta -kuvaketta sen vieressä, ja napauta **Tallenna**.

Pienoisohjelma lisätään Galaxy Fit2 -laitteeseen tai poistetaan siitä.

### Pienoisohjelmien järjestyksen muuttaminen

Napauta pienoisohjelman vieressä olevaa -kuvaketta, siirrä se toiseen paikkaan ja napauta sitten **Tallenna**.

Pienoisohjelman paikka Galaxy Fit2 -laitteessa vaihtuu.

## Värinä

Voit muuttaa Galaxy Fit2 -laitteen värinäasetuksia. Vaikka värinä olisi poistettu käytöstä, jotkin ilmoitukset voivat aiheuttaa värinää.

Käynnistä **Galaxy Wearable** -sovellus mobiililaitteessasi ja napauta **Koti** → **Värinä**.

- **Värinä:** Ota värinä käyttöön tai poista se käytöstä.
- **Pitkä värinä:** Aseta Galaxy Fit2 -laite värisemään pitkään puhelujen ja ilmoitusten saapuessa.

## Näyttö

Voit muuttaa Galaxy Fit2 -laitteen näyttöasetuksia.

Käynnistä **Galaxy Wearable** -sovellus mobiililaitteessasi ja napauta **Koti** → **Näyttö**.

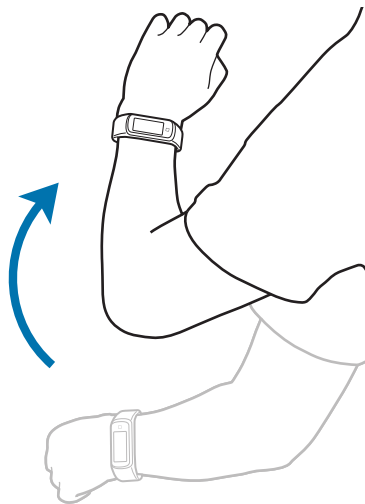
- **Kirkkaus:** Säädä näytön kirkkautta.
- **Näytön aikakatk.:** Määritä, kuinka kauan Galaxy Fit2 -laite odottaa ennen näytön taustavalon sammuttamista.

## Lisäasetukset

Voit ottaa käyttöön Galaxy Fit2 -laitteen lisätoimintoja ja muuttaa ohjausasetuksia.

Käynnistä **Galaxy Wearable** -sovellus mobiililaitteessasi ja napauta **Koti** → **Lisäasetukset**.


- **Aktivointiele:** Aseta Galaxy Fit2 -laite käynnistämään näyttö käyttäjän nostessa kättä, johon Galaxy Fit2 -laite on kiinnitetty.



- **Vesilukitus:** Ota vesilukkotila käyttöön, ennen kuin menet veteen. Kosketusnäyttö ja aktivointielementit poistetaan käytöstä automaattisesti.
- **Synkr. Älä häiritse puh. kanssa:** Aseta Galaxy Fit2 -laite ottamaan Älä häiritse -tila käyttöön automaattisesti, kun se otetaan käyttöön yhdistetyssä mobiililaitteessa.
- **Hyvää yötä -tila:** Ota Hyvää yötä -tila käyttöön nukkumista varten. Hälytyksiä lukuun ottamatta kaikki ilmoitukset mykistetään, eikä näyttö käynnisty, jos ilmoituksia vastaanotetaan nukkumisen aikana. Aktivointielementit poistetaan käytöstä automaattisesti.
- **Muokkaa pikapaneelia:** Muokkaa Galaxy Fit2 -laitteen pikapaneelia.
- **Hälytykset:** Aseta laite vastaanottamaan hälytys, kun mobiililaitteen ja Galaxy Fit2 -laitteen välinen Bluetooth-yhteys poistetaan käytöstä.


## Pikavastaukset

Voit muokata tai lisätä tekstimalleja tai lisätä niitä viesteihin vastaamista varten.

- 1 Käynnistä **Galaxy Wearable** -sovellus mobiililaitteessasi.
- 2 Napauta **Koti** → **Pikavastaukset**.
- 3 Valitse muokattava malli.  
Voit lisätä mallin napauttamalla .
- 4 Kirjoita malli ja napauta **Tallenna**.

## Etsi rannekkeeni

Jos kadotat Galaxy Fit2 -laitteesi, voit etsiä sen mobiililaitteesi Galaxy Wearable -sovelluksen avulla.

- 1 Käynnistä **Galaxy Wearable** -sovellus mobiililaitteessasi ja napauta **Koti** → **Etsi rannekkeeni**.
- 2 Napauta **Käynnistä**.  
Galaxy Fit2 -laite värisee, ja näyttö käynnistyy. Lopeta värinä napauttamalla  ja vetämällä sitä ylöspäin Galaxy Fit2 -laitteessasi tai napauttamalla **Pysäytä** mobiililaitteessa.

## Tili ja varmuuskopiointi

Varmuuskopioi tai palauta Galaxy Fit2 -laitteen tiedot Samsungin Samsung Cloud -palvelun avulla. Voit myös tarkistaa yhdistettyyn mobiililaitteeseen rekisteröidyn Samsung-tilisi ja määrittää mukautuspalvelun.

Käynnistä **Galaxy Wearable** -sovellus mobiililaitteessasi ja napauta **Koti** → **Tili ja varmuuskopiointi**.

- **Samsung account:** Lisää Samsung-tilisi käytettäväksi Galaxy Fit2 -laitteen kanssa.
- **Automaattinen varmuuskopiointi / Varmuuskopioi tiedot / Palauta tiedot / Poista varmuuskopio:** Voit pitää henkilökohtaiset tietosi, muut tiedot ja asetukset suojattuina Galaxy Fit2 -laitteessasi. Voit varmuuskopioida arkaluontoiset tietosi ja käyttää niitä myöhemmin. Tietojen varmuuskopioiminen ja palauttaminen edellyttää kirjautumista Samsung-tiliin. Lisätietoja on kohdassa [Galaxy Fit2 -laitteessa olevien tietojen hallinta](#).
- **Mukautuspalvelu:** Aseta Galaxy Fit2 -laite tarjoamaan asianmukaista toimintoa sijainnin ja tilanteen mukaan elämäntapakäytäntöjen analysoinnin jälkeen.



Varmuuskopioi tietosi säännöllisesti turvalliseen sijaintiin, kuten Samsung Cloud -palveluun tai tietokoneeseen, jotta voit palauttaa tiedot, jos tietoja vioittuu tai katoaa tai tehdasasetukset palautetaan vahingossa.

## Galaxy Fit2 -laitteessa olevien tietojen hallinta

Voit pitää henkilökohtaiset tietosi, muut tiedot ja asetukset suojattuina Galaxy Fit2 -laitteessa. Voit varmuuskopioida henkilökohtaiset tiedot ja käyttää niitä myöhemmin sekä varmuuskopioida Galaxy Fit2 -laitteessa olevat tiedot automaattisesti.



Galaxy Fit2 -laitteen tiedot tallennetaan yhdistetyn mobiililaitteen Samsung Health -sovellukseen automaattisesti. Vain tiedot edellisiltä seitsemältä päivältä tallennetaan Galaxy Fit2 -laitteeseen.

## Tietojen varmuuskopiointi automaattisesti

Jos haluat varmuuskopioida automaattisesti Galaxy Fit2 -laitteeseen tallennetut tiedot Samsung Cloud -palveluun ja käyttää niitä muista laitteista milloin haluat, käynnistä **Galaxy Wearable** -sovellus mobiililaitteessasi, napauta **Koti** → **Tili ja varmuuskopiointi** ja aktivoi sitten **Automaattinen varmuuskopiointi** -kytkin napauttamalla sitä.

## Tietojen varmuuskopiointi

Kun haluat varmuuskopioida Galaxy Fit2 -laitteeseen tallennetut tiedot, käynnistä **Galaxy Wearable** -sovellus mobiililaitteessasi, napauta **Koti** → **Tili ja varmuuskopiointi** → **Varmuuskopioi tiedot**, valitse varmuuskopioitava kohde ja napauta sitten **Varmuuskopioi**. Tiedot tallennetaan Samsung Cloud -palveluun.

## Tietojen palauttaminen

Kun haluat palauttaa Galaxy Fit2 -laitteeseen tallennetut tiedot, käynnistä **Galaxy Wearable** -sovellus mobiililaitteessasi, napauta **Koti** → **Tili ja varmuuskopiointi** → **Palauta tiedot**, valitse palautettava kohde ja napauta sitten **Palauta**. Viimeksi varmuuskopioidut tiedot palautetaan.

## Tietojen poistaminen

Kun haluat poistaa Galaxy Fit2 -laitteeseen tallennetut tiedot, käynnistä **Galaxy Wearable** -sovellus mobiililaitteessasi, napauta **Koti** → **Tili ja varmuuskopiointi** → **Poista varmuuskopio**, valitse poistettava kohde ja napauta sitten **Poista**. Varmuuskopiotiedot poistetaan.

## Rannekkeen ohjelmistopäivitys

Voit päivittää Galaxy Fit2 -laitteeseen uusimman ohjelmiston.

### Ohjelmiston päivittäminen Galaxy Wearable -sovelluksen kautta

Uusin ohjelmisto voidaan päivittää Galaxy Fit2 -laitteeseen suoraan firmware over-the-air (FOTA) -palvelun avulla.

- 1 Käynnistä **Galaxy Wearable** -sovellus mobiililaitteessasi.
- 2 Napauta **Koti** → **Rannekkeen ohjelmistopäivitys** → **Lataa ja asenna**.
- 3 Napauta **Päivitä** ja asenna uusin ohjelmistoversio mobiililaitteeseen.
- 4 Kun Galaxy Fit2 -laite on päivitetty, Galaxy Fit2 -laite kopioi päivitetyn ohjelmiston mobiililaitteestasi ja käynnistyy uudelleen.

## Vihjeitä ja käyttöopas

Näytä ohjetiedot, joiden avulla voit opetella Galaxy Fit2 -laitteen ja sovellusten käyttöä tai tärkeiden asetusten määrittämistä.

Käynnistä **Galaxy Wearable** -sovellus mobiililaitteessasi ja napauta **Koti** → **Vihjeitä ja käyttöopas**.

## Tietoja rannekkeesta

Voit tarkastella Galaxy Fit2 -laitteesi tilaa ja muita tietoja. Voit myös päivittää Galaxy Fit2 -laitteen ohjelmiston.

Käynnistä **Galaxy Wearable** -sovellus mobiililaitteessasi ja napauta **Koti** → **Tietoja rannekkeesta**.

- **Laitteen tiedot:** Tarkista Galaxy Fit2 -laitteen tiedot, kuten Bluetooth-osoite ja sarjanumero.
- **Lakisääteiset tiedot:** Näytä Galaxy Fit2 -laitteen oikeudelliset tiedot.
- **Ohjelmiston tiedot:** Näytä Galaxy Fit2 -laitteen ohjelmistotiedot, kuten sen käyttöjärjestelmä- ja laiteohjelmistoversio.
- **Akun tiedot:** Tarkastele Galaxy Fit2 -laitteen jännite- ja akkukapasiteettia.
- **Nollaa ranneke:** Poista kaikki tiedot Galaxy Fit2 -laitteesta.

## Kellotaulut

Voit muuttaa Kello-näytössä näkyvän kellon tyyppiä.

Käynnistä **Galaxy Wearable** -sovellus mobiililaitteessa, napauta **Kellotaulut** ja valitse haluamasi kellotyyppi. Valitsemaasi kellotaulua käytetään Kello-näytössä.

# Liite

## Vianmääritys

Kokeile seuraavia ratkaisuehdotuksia, ennen kuin otat yhteyden Samsung-huoltoon. Jotkin tilanteet eivät ehkä koske sinun Galaxy Fit2 -laitettasi.

### Galaxy Fit2 -laitteen näyttö ei käynnisty

Kun akku on täysin tyhjä, Galaxy Fit2 -laite ei käynnisty. Lataa akku täyteen ennen Galaxy Fit2 -laitteen käynnistämistä.



### Kosketusnäyttö reagoi hitaasti tai virheellisesti

- Jos kiinnität kosketusnäyttöön näytönsuojakalvon tai muun lisävarusteen, kosketusnäyttö ei ehkä toimi oikein.
- Jos käytät käsineitä, jos kätesi eivät ole puhtaat kosketusnäyttöä koskettaessasi tai jos napautat näyttöä terävällä esineellä tai sormenpäällä, kosketusnäyttö voi toimia virheellisesti.
- Kosketusnäyttö voi toimia virheellisesti kosteissa olosuhteissa ja kastuessaan.
- Käynnistä Galaxy Fit2 -laite uudelleen, jolloin tilapäiset ohjelmavirheet poistuvat.
- Varmista, että Galaxy Fit2 -laitteen ohjelmisto on päivitetty uusimpaan versioon.
- Jos näyttö on naarmuuntunut tai vahingoittunut, toimita laite Samsung-huoltoon.

## Laite jumiutuu tai ilmenee virhe



Kokeile seuraavia ratkaisuja. Jos ongelma ei edelleenkään ratkea, ota yhteys Samsung-huoltoon.

### Uudelleenkäynnistyksen pakottaminen

Jos Galaxy Fit2 on jumiutunut eikä vastaa, käynnistä se uudelleen napauttamalla  →  pikapaneelissa.

### Galaxy Fit2 -laitteen käynnistäminen uudelleen

Jos edellä kuvattu toimenpide ei ratkaise ongelmaa, palauta laitteen tehdasasetukset.

Napauta  →  pikapaneelissa. Voit myös käynnistää **Galaxy Wearable** -sovelluksen mobiililaitteessasi ja napauttaa **Koti** → **Tietoja rannekkeesta** → **Nollaa ranneke**. Muista varmuuskopioida kaikki Galaxy Fit2 -laitteeseen tallennetut tärkeät tiedot ennen tehdasasetusten palauttamista. Varmuuskopioi tiedot Galaxy Fit2 -laitteesta Galaxy Wearable -sovelluksen tai Samsung Cloud -palvelun kautta.

## Toinen Bluetooth-laite ei löydä Galaxy Fit2 -laitettasi

- Palauta Galaxy Fit2 -laitteesi tehdasasetukset ja yritä uudelleen.
- Varmista, että Galaxy Fit2 -laitteesi ja toinen Bluetooth-laite ovat Bluetooth-yhteysetäisyyden sisällä (10 m). Etäisyys voi vaihdella laitteiden käyttöympäristön mukaan.

Jos nämä ohjeet eivät ratkaise ongelmaa, ota yhteys Samsung-huoltoon.

## Bluetooth-yhteyttä ei voi muodostaa, tai Galaxy Fit2 -laitteesi ja mobiililaitteen yhteys katkeaa

- Varmista, että Bluetooth-ominaisuus on käytössä kummassakin laitteessa.
- Varmista, ettei laitteiden välissä ole mitään esteitä, kuten seiniä tai sähkölaitteita.
- Varmista, että mobiililaitteeseen on asennettu Galaxy Wearable -sovelluksen uusin versio. Päivitä Galaxy Wearable -sovellus tarvittaessa uusimpaan versioon.
- Varmista, että Galaxy Fit2 -laitteesi ja toinen Bluetooth-laite ovat Bluetooth-yhteysetäisyyden sisällä (10 m). Etäisyys voi vaihdella laitteiden käyttöympäristön mukaan.
- Käynnistä molemmat laitteet uudelleen ja käynnistä **Galaxy Wearable** -sovellus uudelleen mobiililaitteessa.

## Galaxy Fit2 -laite ei seuraa sykettäsi

- Pue Galaxy Fit2 -laite tiukasti käsivartesi ympärille juuri ranteen yläpuolelle.
- Käynnistä **Galaxy Wearable** -sovellus mobiililaitteessa, napauta **Koti** → **Terveysasetukset** → **Automaattisen sykkeen asetukset** ja valitse sitten **Jatkuvasti** sen mukaan, kuinka usein syke mitataan.
- Valitse kellotaulu, joka sisältää syketiedot.

## Puheluja ei yhdistetä

- Varmista, että Galaxy Fit2 -laitteesi on yhdistetty mobiililaitteeseen Bluetooth-yhteydellä.
- Varmista, ettei mobiililaitteessa ole määritetty saapuvien puhelujen soitonestausta puhelinnumerolle, josta soitetaan.
- Varmista, ettei älä häiritse -tila tai hyvää yötä -tila ole käytössä. Jos jokin näistä tiloista on käytössä, kosketusnäyttö ei käynnisty saapuvien puhelujen aikana.

## Akku ei lataudu asianmukaisesti (Samsungin hyväksymät laturit)

- Varmista, että Galaxy Fit2 -laite on liitetty laturiin ja telakka on liitetty laturiin oikein.
- Ota yhteyttä Samsungin palvelukeskukseen akun vaihtamista varten.

## Akku tyhjenee nopeammin kuin pian laitteen ostamisen jälkeen

- Jos Galaxy Fit2 -laite tai akku on hyvin matalassa tai hyvin korkeassa lämpötilassa, akun käyttökelpoinen varaus voi pienentyä.
- Tiettyjä toimintoja käytettäessä akkuvirran kulumisen lisääntyy, mikä voi lyhentää käyttöaika.
- Akku on kuluva osa, ja sen varauksen kestoaika lyhenee ajan kuluessa.

## Galaxy Fit2 -laitteesi tuntuu kuumalta kosketettaessa

Kun käytät tavallista enemmän tehoa vaativia toimintoja tai käytät Galaxy Fit2 -laitetta pitkään, Galaxy Fit2 -laite voi tuntua kosketettaessa kuumalta. Tämä on normaalia, eikä tämän pitäisi vaikuttaa Galaxy Fit2 -laitteen käyttöikään eikä suorituskykyyn.

Jos Galaxy Fit2 -laite ylikuumenee tai tuntuu kuumalta pitkään, älä käytä sitä hetkeen. Jos Galaxy Fit2 -laitteen ylikuumeneminen jatkuu, ota yhteys Samsung-huoltoon.

## Galaxy Fit2 -laitteeseen tallennettuja tietoja on kadonnut

Varmuuskopioi aina kaikki Galaxy Fit2 -laitteeseen tallennetut tärkeät tiedot.

Muutoin et voi palauttaa tietoja, jos ne vioittuvat tai katoavat. Varmuuskopioi tiedot Galaxy Fit2 -laitteesta Galaxy Wearable -sovelluksen tai Samsung Cloud -palvelun kautta. Samsung ei ole vastuussa Galaxy Fit2 -laitteeseen tallennettujen tietojen katoamisesta.

## Galaxy Fit2 -laitteen kotelon ulkoreunalla on pieni rako

- Rako on valmistuksessa tarvittava ominaisuus, ja osat voivat liikkua tai väristä vähäisesti.
- Ajan myötä osien välinen kitka voi hieman suurentaa tätä rako.

## Akun irrottaminen

- **Jos haluat irrottaa akun, ota yhteyttä valtuutettuun huoltoliikkeeseen. Akun irrottamisohjeet ovat osoitteessa [www.samsung.com/global/ecodesign\\_energy](http://www.samsung.com/global/ecodesign_energy).**
- Oman turvallisuutesi vuoksi **älä yritä itse irrottaa** akkua. Jos akku irrotetaan väärin, akku ja laite voivat vahingoittua ja aiheuttaa henkilövahingon ja/tai muuttaa laitteen vaaralliseksi.
- Samsung ei ole vastuussa vahingoista tai menetyksistä (sopimuksessa olevista tai vahingonkorvausvastuista, mukaan lukien laiminlyönti), jotka voivat aiheutua näiden varoitusten ja ohjeiden täsmällisesti noudattamatta jättämisestä, Samsungin laiminlyönnistä aiheutuvaa kuolemaa tai henkilövahinkoa lukuun ottamatta.

Jos tarvitset apua tai on kysyttävää, käy sivullamme [www.samsung.fi](http://www.samsung.fi).  
Klikkaa "TUKI" => "Ongelmanratkaisu"  
ja valitse tuoteryhmä ja tuote.  
Vaihtoehtoisesti soita asiakastukeemme puhelinumeroon: 030-6227 515

## **Tekijänoikeus**

Copyright © 2020 Samsung Electronics Co., Ltd.

Tämä opas on kansainvälisten tekijänoikeuslakien suojaama.

Tämän oppaan osittainenkin jäljentäminen, jakeleminen, kääntäminen tai siirtäminen missä tahansa muodossa tai millä tahansa tavalla, sähköisesti tai mekaanisesti, mukaan lukien valokopiointi, äänittäminen tai säilyttäminen tietojen säilytys- ja hakujärjestelmissä, on kiellettyä.

## **Tavaramerkit**

- SAMSUNG ja SAMSUNG-logo ovat Samsung Electronics Co., Ltd. rekisteröityjä tavaramerkkejä.
- Bluetooth® on Bluetooth SIG, Inc:n rekisteröity tavaramerkki kaikkialla maailmassa.
- Kaikki muut tavaramerkit ja tekijänoikeudet ovat omistajiensa omaisuutta.