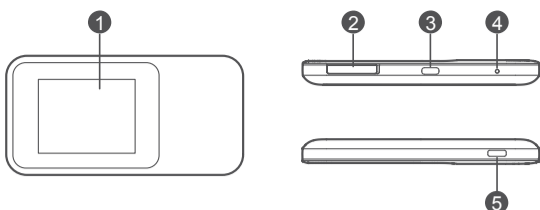


# Pika-aloitusopas



31509676\_01

# Ulkonäkö



- ❶ Kosketusnäyttö
- ❷ Mikro-SIM-korttipaikka
- ❸ USB / Type-C-portti
- ❹ Palauta-painike

Käynnistä Mobile WiFi uudelleen ja palauta sen tehdasasetukset pitämällä painiketta painettuna.

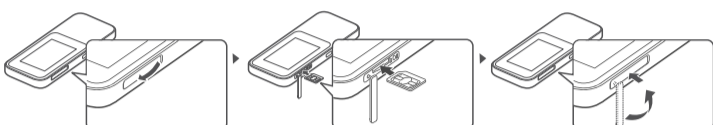
#### Huomautus:

Jos unohdat käyttäjätunnuksen, salasanan tai Wi-Fi:n nimen Mobile WiFi-verkon osalta, kokeile laitteen tehdasasetusten palauttamista.

#### ❺ Virtapainike

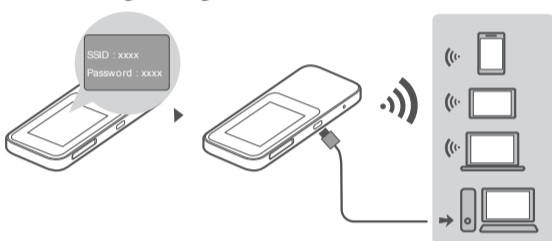
Kytke Mobile WiFi päälle tai pois päältä pitämällä painiketta painettuna.

# Asennus



Asenna Mikro-SIM-kortti kuvan mukaisesti ja käynnistä Mobile WiFi pitämällä virtanäppäintä painettuna.

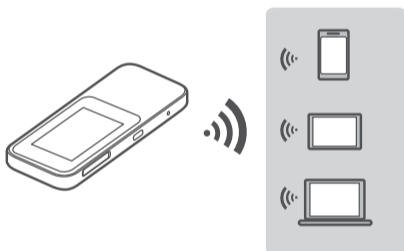
# Wi-Fi®-yhteys



Näet näytöllä nykyisen Wi-Fi-verkon nimen (SSID) ja Wi-Fi-verkon avaimen (salasana).

Tietojen suojaamiseksi Wi-Fi-verkon oletusnimi ja Wi-Fi-verkon avain kannattaa ehdottomasti vaihtaa.

# Bluetooth®-yhteys (valinnainen)

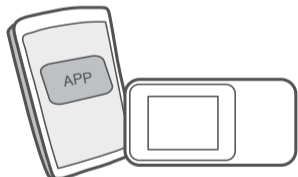


Kaikki Bluetooth-laitteet (kuten Android-puhelin) voivat käyttää Internetiä Mobile WiFi:n kautta.

#### Huomautus:

Tämä ominaisuus ei ole käytettävissä iOS-laitteissa.

# HUAWEI HiLink app



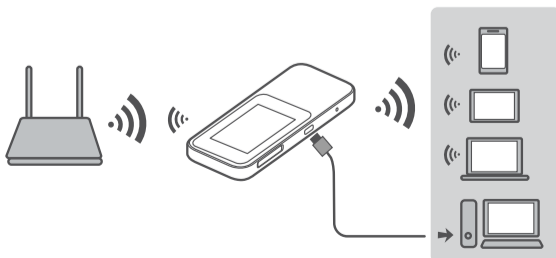
Lataa **HUAWEI HiLink app** niin voit hallita Mobile WiFiä helpommin.

- Vaihda Wi-Fi-verkon nimi Wi-Fi-verkon avain.
- Tarkista dataliikenne ja tekstiviestit.
- Tarkista verkkovierailutila ja signaalin voimakkuus.
- Herätä Wi-Fi etänä.

#### Huomautus:

- Voit hallita Mobile WiFi -laitetta myös verkkokäyttöliittymän kautta osoitteessa <http://192.168.100.1> tai <http://elisa.home>. Oletuskäyttäjätunnus on admin, Oletussalasana on sama kuin Wi-Fi-avain.
- Napsauta **Ohje** verkkoliittymän oikeassa yläkulmassa, jos haluat lisätietoja Mobile WiFi -laitteesta.

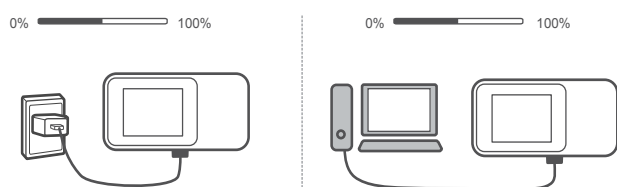
# Wi-Fi-laajennin (valinnainen)



Wi-Fi-laajenninominaisuus laajentaa Wi-Fi:n kuuluvutta ja yhdistää Wi-Fi-verkkoihin (jos käytettävissä) mobiilidatan käytön vähentämiseksi.

Ota HUAWEI HiLink app-sovelluksessa Wi-Fi-laajenninominaisuus käyttöön ja yhdistä Mobile WiFi Wi-Fi-verkkoon.

# Lataaminen



Käytä vain nimetyn valmistajan toimittamia yhteensopivia latureita.

## Huomautus:

Laturi on valinnainen lisävaruste. Osta laturi valtuutetulta jälleenmyyjältä.

## Vinkkejä

### 1. Miksi Mobile WiFi ei vastaa?

Kokeile käynnistää laite uudelleen. Jos siitä ei ole apua, palauta laitteen tehdasasetukset.

### 2. Miksi Mobile WiFi ei toisinaan voi muodostaa yhteyttä?

Virran säästämiseksi Mobile WiFi:n Wi-Fi automaattinen Wi-Fi-yhteyden sammutustoiminto katkaisee yhteyden, kun yhteyksiä ei ole ollut vähään aikaan. Voit käynnistää Wi-Fi-yhteyden uudelleen painamalla POWER-painiketta. Voit myös poistaa tämän ominaisuuden käytöstä, mutta se voi vaikuttaa akun kestoon. Kirjaudu verkkoliittymään ja poista Wi-Fi automaattinen sammutustoiminto käytöstä.

### 3. Miksi Mobile WiFi ei muodosta yhteyttä verkkoon, vaikka kaikki asetukset ovat oikein?

PIN-varmennusominaisuus saattaa olla käytössä. Käynnistä HUAWEI HiLink ja syötä oikea PIN-koodi.

Voit poistaa tämän ominaisuuden käytöstä, jos PIN-koodin syöttäminen säännöllisesti tuntuu hankalalta.

**Valitse** HUAWEI HiLink app-sovelluksessa Asetukset ja poista sitten PIN-varmennusominaisuus käytöstä.

### 4. Miksi verkkokäyttöliittymää osoitteessa 192.168.100.1 ei voi käyttää?

Syynä on todennäköisesti IP-osoiteristiriita, kun Mobile WiFi määrittää itselleen uuden IP-osoitteen. Kokeile tällöin osoitetta 192.168.101.1.

### 5. Miksi Mobile WiFi ei käynnisty?

Akku on todennäköisesti tyhjä.

Lataa Mobile WiFiä jonkin aikaa ja kytke sitten virta uudelleen päälle.

### 6. Miksi Mobile WiFi sammui yhtäkkiä?

Mobile WiFi voi ylikuumentua, kun sitä käytetään jatkuvasti pidemmän aikaa, jolloin automaattinen suojausjärjestelmä kytkeytyy päälle. Wi-Fi poistetaan käytöstä ja Mobile WiFi sammuu, jos näin tapahtuu.

Varmista ennen virran kytkemistä uudelleen, että laitteella on asianmukainen ilmanvaihto ja että se on jäähtynyt.



## Turvallisuutta koskevat tiedot

### Copyright © Huawei Technologies Co., Ltd. 2018. Kaikki oikeudet pidätetään.

Mitään tämän käyttöoppaan osaa ei saa jäljentää tai siirtää missään muodossa tai millään tavalla ilman Huawei Technologies Co., Ltd.:tä ja sen tytäryhtiöiltä ("Huawei") etukäteen saatua kirjallista suostumusta.

Tässä käyttöoppaassa kuvattu tuote saattaa sisältää tekijänoikeuden suojaamia Huaweiin ja mahdollisten lisenssinantajien ohjelmistoja. Asiakkaat eivät saa millään tavalla jäljentää, jakaa, muuntaa, hajottaa, purkaa, avata salausta, ottaa tietoja, takaisinmallintaa, vuokrata, luovuttaa tai alilisenoida näitä ohjelmia, paitsi jos sovellettavat lait kieltävät tällaiset rajoitukset tai kyseiset tekijänoikeuden haltijat hyväksyvät tällaiset toimenpiteet.

### Tavaramerkit ja luvat

 **HUAWEI**, **HUAWEI** ja  ovat Huawei Technologies Co., Ltd.:n tavaramerkkejä tai rekisteröityjä tavaramerkkejä.

LTE on ETSI:n tavaramerkki.

Wi-Fi<sup>®</sup>, Wi-Fi CERTIFIED -logo ja Wi-Fi-logo ovat Wi-Fi Alliancen tavaramerkkejä.

Bluetooth<sup>®</sup> -sanamerkki ja -logot ovat Bluetooth SIG, Inc -yhtiön rekisteröityjä tavaramerkkejä, ja Huawei Technologies Co., Ltd. Käyttää niitä lisenssisopimuksen alaisena.

Muut mainitut tavaramerkit ja tuotteiden, palvelujen ja yritysten nimet saattavat olla omistajiensa omaisuutta.

### Huomautus

Osa tässä kuvatuista tuotteiden ja sen lisävarusteiden toiminnoista riippuvat asennetusta ohjelmasta sekä lähiverkon kapasiteetista ja asetuksista, eikä niitä ehkä voida aktivoida tai niiden käyttöä voidaan rajoittaa paikallisen verkko-operaattorin tai verkkopalvelutarjoajien toimesta.

Siksi nämä kuvaukset saattavat olla erilaisia kuin hankkimasi tuote tai sen lisävarusteet.

Huawei pidättää itsellään oikeuden muuttaa tämän oppaan sisältämiä tietoja tai teknisiä ominaisuuksia erikseen ilmoittamatta ja ilman korvausvastuuta.

### VASTUUNRAJOITUSLAUSEKE

KAIKKI TÄMÄN OPPAAN SISÄLTÖ ON TOIMITTU "SELLAISENAAN". MINKÄÄNLAINEN NIMENOMAISTA TAI HILJAISTA TAKUUTA EI ANNETA SILTÄ OSIN KUIN SOVELLETTAVA LAKI SALLII, MUKAAN LUKIEN, MUTTA NÄIHIN RAJOITTUMATTA, KAIKKI NIMENOMAISET TAKUUT MYYNTIKELPOISUUDESTA, SOPIVUUDESTA JOHONKIN TIETTYYN TARKOITUKSEEN, SIITÄ ETTÄ TÄMÄN KÄYTTÖOHJEEN TARKKUUS, LUOTETTAVUUS TAI SISÄLTÖ OVAT VIRHEETTÖMIÄ.

HUAWEI EI OLE VASTUUSSA, SIINÄ MÄÄRIN KUIN SOVELLETTAVA LAINSÄÄDÄNTÖ SALLII, ERITYISISTÄ, SATUNNAISISTA, EPÄSUORISTA TAI SEURAAMUKSELLISISTA VAHINGOISTA TAI VOITTOJEN, LIIKETOIMIEN, TUOTON, TIETOJEN, GOODWILL-SÄÄSTÖJEN TAI ENNAKOITUJEN SÄÄSTÖJEN MENETYKSESTÄ RIIPPUMATTA SIITÄ, OVATKO TÄLLAISET HÄVIÖT ENNUSTETTAVISSA VAI EI.

HUAWEIN TÄSSÄ OPPAASSA KUVATUN TUOTTEEN KÄYTÖSTÄ JOHTUVA KORVAUSVASTUU (TÄMÄ RAJOITUS EI KOSKE KORVAUSVASTUUTA HENKILÖVAHINGOISTA, MIKÄLI SOVELLETTAVA LAKI KIELTÄÄ SELLAISEN RAJOITUKSEN) RAJOITTUU ASIAKKAIDEN TUOTTEESTA MAKSAMAAN HINTAAN.

### Tuontia ja vientiä koskevat säädökset

Asiakkaiden on noudatettava voimassa olevaa vienti- ja tuontilainsäädäntöä ja sääntöjä. Asiakkaat ovat vastuussa tarvittavien lupien ja lisenssien hankkimisesta kyseisen tuotteen viemiseksi tai tuomiseksi, sen ohjelmisto ja tekniset tiedot mukaan lukien.

### Yksityisyysuoja

Lisätietoja henkilökohtaisten tietojesi käytöstä ja suojauksesta saat tutustumalla Huaweiin tietosuojakäytäntöön osoitteessa <http://consumer.huawei.com/privacy-policy>.

### Ohjelmistopäivitys

Jatkamalla laitteen käyttöä ilmaiset lukeneesi seuraavan sisällön ja hyväksyväsi sen ehdot:

Jotta voimme tarjota parempaa palvelua, laite saa automaattisesti ohjelmiston päivitystiedot Huaweiilta tai operaattorilta, kun Internet-yhteys on muodostettu. Prosessi kuluttaa mobiilidataa ja käyttää laitteesi yksilöivää tunnistetta (IMEI/SN) ja palveluntarjoajan verkon tunnusta (PLMN) laitetta varten saatavana olevien päivitysten tarkistamiseen.

Lisäksi laite tukee tärkeiden päivitysten automaattista lataamista ja asennusta Huaweiilta tai operaattorilta kriittisissä tapauksissa. Toiminto on oletuksena käytössä. Voit poistaa sen käytöstä tuotteen hallintasisivuston asetusvalikon kautta (edellyttäät kirjautumista).

### Turvallisuutta koskevat tiedot

Tämä osio sisältää laitteen käyttöä koskevia tärkeitä tietoja. Osio sisältää myös laitteen turvallista käyttöä koskevia tietoja. Lue tämä teksti huolellisesti ennen laitteen käyttöönottoa.

### Elektroninen laite

Älä käytä laitetta, jos laitteen käyttö on kielletty. Älä käytä laitetta, jos laitteen käyttö aiheuttaa vaaraa tai häiritsee muiden sähkölaitteiden toimintaa.

### Sairaalalaitteisiin aiheutuvat häiriöt

- Noudata sairaaloiden ja terveydenhoitolaitosten sääntöjä ja määräyksiä. Älä käytä laitetta paikoissa, missä sen käyttö on kielletty.
- Jotkin langattomat laitteet voivat vaikuttaa kuulolaitteiden tai sydämentahdistimien

toimintaan. Kysy lisätietoja palveluntarjoajaltasi.

- Sydämentahdistinten valmistajat suosittelevat, että mahdollisten häiriöiden välttämiseksi laitetta pidetään vähintään 15 cm:n etäisyydellä sydämentahdistimesta. Jos käytät sydämentahdistinta, pidä laitetta tahdistimeen nähden vastakkaisella puolella äläkä kannu laitetta rintataskussasi.

## Helposti syttyviä ja räjähtäviä aineita sisältävät tilat

- Älä käytä laitetta tiloissa, joissa säilytetään helposti syttyviä tai räjähtäviä aineita (esimerkiksi huoltoasemat, öljyvarastot tai kemiantehtaot). Laitteen käyttö tällaisissa ympäristöissä suurentaa räjähdysriskiä ja tulipalon riskiä. Noudata lisäksi kaikkia tekstinä tai symboleina annettuja ohjeita.
- Älä varastoi tai kuljeta laitetta astioissa, joissa on syttyviä nesteitä, kaasuja tai räjähteitä.

## Liikenneturvallisuus

- Huomioi paikalliset lait ja määräykset tätä laitetta käytettäessä. Älä käytä langatonta laitetta ajaessasi. Onnettomuusvaara.
- Keskity ajamiseen. Ensijainen tehtäväsi on ajaa turvallisesti.
- Radiotajuiset signaalit voivat vaikuttaa moottoriajoneuvojen elektronisiin järjestelmiin. Kysy tarvittaessa lisätietoja ajoneuvon valmistajalta.
- Älä sijoita laitetta ajoneuvon turvatyynyn päälle tai turvatyynyn laukeamisalueelle. Seurauksena voi olla henkilövahinkoja, kun turvatyyny täyttyy äkillisesti.
- Älä käytä laitetta lentokoneessa tai juuri ennen lentokoneeseen nousua. Langattomien laitteiden käyttäminen lentokoneessa voi haitata langattomien verkkojen toimintaa ja vaarantaa lentokoneen toiminnan. Lisäksi se voi olla laitonta.

## Käyttöympäristö

- Vältä pölyisiä, kosteita ja likaisia ympäristöjä. Vältä magneettikenttiä. Laitteen käyttö näissä ympäristöissä voi johtaa virtapiirien toimintahäiriöihin.
- Älä käytä laitetta ukkosmyrskyjen aikana, sillä se voi aiheuttaa salamaniskun vaaran.
- Ihanteellinen käyttölämpötila on 0°C - 35°C. Ihanteellinen varastointilämpötila on -10°C - +45°C. Ääriämpötilat voivat vahingoittaa puhelinta ja lisävarusteita.
- Säilytä laitetta ja lisävarusteita hyvin tuuletetussa ja viileässä tilassa suojattuna suoralta auringonvalolta. Älä peitä tai ympäröi laitetta pyyhkeillä tai muilla esineillä. Älä aseta laitetta säilytyskoteloon, jonka lämmönsiirtokyky on heikko, kuten rasiaan tai pussiin.
- Älä altista laitetta suoralle auringonvalolle (älä esimerkiksi aseta sitä auton kojelaudalle) pitkien ajanjaksojen ajaksi.
- Suojaa laite ja lisävarusteet sateelta ja kosteudelta, sillä ne voivat aiheuttaa tulipalo- ja sähköiskuvaaran.
- Pidä laite loitolla lämmönlähteistä ja tulesta, kuten lämmittimistä, mikroaaltouuneista, liesistä, kuumavesivaraajista, lämpöpattereista ja kynttilöistä.
- Lopeta laitteen ja sovellusten käyttö hetkeksi, jos laite ylikuumenee. Jos ylikuumentunutta laitetta pidetään ihoa vasten pitkään, ihossa voi ilmetä lievän palovamman oireita, kuten punaisia läikkiä ja tummumista.
- Älä kosketa laitteen antennia. Se voi heikentää signaalin laatua.
- Älä anna lasten tai lemmikkieläinten pureskella tai imeskellä laitetta tai lisävarusteita. Se voi vaurioittaa laitetta tai aiheuttaa räjähdysriskiä.
- Noudata paikallisia lakeja ja säädöksiä ja kunnioita muiden yksityisyyttä ja laillisia oikeuksia.

## Lapsiturvallisuus

- Noudata kaikkia lapsiturvallisuuteen liittyviä varotoimenpiteitä. Tätä laitetta tai sen lisävarusteita ei pidä antaa lasten leikkeihin, sillä se voi olla vaarallista. Laitteessa on irtoavia osia, jotka voivat aiheuttaa tukehtumisvaaran. Pidä poissa lasten ulottuvilta.
- Tätä laitetta ja sen lisävarusteita ei ole tarkoitettu lasten käytettäväksi. Lasten tulisi käyttää laitetta vain aikuisen valvonnassa.

## Lisävarusteet

- Hyväksymättömän tai yhteensopimattoman verkkovirtasovittimen, laturin tai akun käyttö voi aiheuttaa tulipalon, räjähdysriskiä tai muun vaaratilanteen.
- Valitse ainoastaan lisävarusteita, jotka laitteen valmistaja on hyväksynyt tätä mallia varten. Muun tyyppisten lisävarusteiden käyttö voi aiheuttaa takuun raukeamisen tai rikkoa paikallisia säädöksiä ja lakeja, minkä lisäksi se voi olla vaarallista. Kysy jälleenmyyjältä lisätietoja hyväksytyjen lisävarusteiden saatavuudesta omalla alueellasi.

## Laturin käyttöturvallisuus

- Kytkeäviin laitteiden seinäpistorasia asennetaan laitteiden lähelle. Pistorasian on oltava helposti käytettävissä.
- Irrota laturi pistorasiasta ja laitteesta, kun sitä ei käytetä.
- Älä pudota laturia tai altista sitä iskuille.
- Jos virtajohto on vaurioitunut (esimerkiksi johto on paljaana tai rikki) tai pistoke on väljä, lopeta käyttö heti. Käytön jatkaminen voi aiheuttaa sähköiskun, oikosulun tai tulipalon.
- Älä kosketa virtajohtoa märin käsin tai irrota laturia virtajohtoa vetämällä.
- Älä koske laitteeseen tai laturiin märin käsin. Seurauksena voi olla oikosulku, toimintahäiriö tai sähköisku.
- Jos laturi on altistunut vedelle, muille nesteille tai liialliselle kosteudelle, vie se tarkistettavaksi valtuutettuun huoltoliikkeeseen.
- Varmista, että laturi on standardin IEC60950-1/EN60950-1/UL60950-1 kohdan 2.5 vaatimusten mukainen ja että se on testattu ja hyväksytty kansallisten tai paikallisten standardien mukaisesti.
- Kytke laite vain tuotteisiin, joissa on USB-IF-logo tai jotka täyttävät USB-IF-yhdenmukaisuusvaatimukset.

## Akun käyttöturvallisuus

- Älä yhdistä akun napoja sähköä johtavilla esineillä, kuten avaimilla, koruilla tai muilla metalliesineillä. Akku voi joutua oikosulkuun ja aiheuttaa loukkaantumisen tai palovamman.
- Älä altista akkua korkeille lämpötiloille tai suoralle auringonvalolle. Älä sijoita sitä lämmityslaitteiden, kuten mikroaaltouunien, liesien tai lämmityspattereiden, päälle tai sisälle. Akut voivat räjähtää, jos ne ylikuumenevat.
- Älä yritä muokata tai koota akkua, asettaa sen sisälle vieraita esineitä tai upottaa tai altistaa sitä vedelle tai muille nesteille. Seurauksena voi olla tulipalo, räjähdys tai muu vaara.
- Jos akku vuotaa, varmista, ettei elektrolyytti pääse iholle tai silmiin. Jos elektrolyytti pääsee iholle tai silmiin, huuhtelee silmät viipymättä puhtaalla vedellä ja ota yhteys lääkäriin.
- Jos havaitset akussa epämuodostumia, värimuutoksia tai ylikuumenemista latauksen tai varastoinnin aikana, lopeta laitteen käyttö heti ja irrota akku. Käytön jatkaminen voi aiheuttaa akun vuotamisen, tulipalon tai räjähdysriskiä.
- Älä heitä akkuja avotuleen, sillä ne voivat räjähtää. Myös vaurioituneet akut voivat räjähtää.
- Hävitä käytetyt akut paikallisen lainsäädännön mukaisesti. Akun virheellinen käyttö voi aiheuttaa tulipalon, räjähdysriskiä tai muun vaaratilanteen.
- Älä anna lasten tai lemmikkieläinten pureskella tai imeskellä akkua. Se voi vaurioittaa laitetta tai aiheuttaa räjähdysriskiä.
- Älä murskaa tai lävistä akkua tai altista sitä suurelle ulkoiselle paineelle. Seurauksena voi olla oikosulku tai ylikuumeneminen.
- Älä pudota laitetta tai akkua. Jos laite tai akku putoaa erityisesti kovalle pinnalle, se voi vaurioitua.
- Jos laitteen valmiusaika lyhenee merkittävästi, vaihda akku uuteen.
- Jos laitteessa on yhdysrakenteinen, kiinteä akku, älä yritä irrottaa akkua. Se voi vaurioittaa laitetta. Vie laite valtuutettuun huoltoliikkeeseen akun vaihtoa varten.

## Puhdistaminen ja huoltaminen

- Pidä laite ja sen lisävarusteet kuivana. Älä yritä kuivata laitetta ulkoisella lämpölähteellä, kuten mikroaaltouunilla tai hiustenkuivaimella.
- Älä altista laitetta tai sen lisävarusteita ääriämpötiloille. Tällaiset ympäristöt voivat estää laitetta toimimasta oikein, ja seurauksena voi olla tulipalo tai räjähdys.
- Vältä iskuja, jotka voivat aiheuttaa laitteen toimintahäiriön, ylikuumenemisen, tulipalon tai räjähdysriskiä.
- Ennen kuin puhdistat tai huollat laitetta, lopeta laitteen käyttö, sammuta kaikki sovellukset ja irrota kaikki laitteeseen kytketyt johdot.
- Älä käytä kemiallisia puhdistusaineita, jauheita tai muita kemiallisia aineita (kuten alkoholia tai bensiiniä) laitteen tai sen lisävarusteiden puhdistamiseen. Nämä aineet voivat vahingoittaa osia ja aiheuttaa palovaaran. Käytä puhdasta, pehmeää ja kuivaa liinaa laitteen ja lisävarusteiden puhdistamiseen.
- Älä vie magneettijuovalla varustettuja kortteja, kuten luottokortteja ja puhelinkortteja, laitteen lähelle pitkäksi aikaa. Se voi vaurioittaa magneettijuovalla varustettuja kortteja.
- Älä vie peruskorjaa laitetta tai sen lisävarusteita. Se aiheuttaa takuun raukeamisen ja vapauttaa valmistajan vahinkovastuusta. Jos laite vaurioituu, ota yhteyttä valtuutettuun huoltoliikkeeseen ja kysy neuvoja tai pyydä heitä korjaamaan laite.

## Hävittämistä ja kierrätystä koskevat tiedot



■ Tuotteessa, akussa, asiakirjoissa tai pakkauksessa oleva symboli, jossa on pyörillä varustettu jäteastia, jonka yllä on vedetty risti, muistuttaa, että kaikki elektroniikka tuotteet ja akut on vietävä erillisiin keräyspisteisiin niiden käyttöiän päätyttyä. Niitä ei saa hävittää kotitalousjätteiden mukana. Käyttäjä vastaa laitteiston hävittämisestä käyttämällä erityistä keräyspistettä tai -palvelua sähkö- ja elektroniikkaromun (WEEE) ja akkujen kierrättämistä varten paikallisten lakien mukaisesti.

Laitteiston asianmukainen kerääminen ja kierrättäminen auttavat varmistamaan, että EEE-jäte kierrätetään tavalla, joka säilyttää arvokkaat materiaalit ja suojelee ihmisten terveyttä ja ympäristöä. Virheellinen käsittely, sattumanvarainen rikkoutuminen, vaurio ja/tai virheellinen kierrätys käyttöön päättyessä voi olla haitallista terveydelle ja ympäristölle. Lisätietoja EEE-romun hävittämisestä on saatavana paikallisilta viranomaisilta, jälleenmyyjältä, jätehuoltopalvelusta tai verkkosivustosta <http://consumer.huawei.com/en/>.

### **Vaarallisten aineiden vähentäminen**

Tämä laite ja kaikki sähkötoimiset lisävarusteet noudattavat paikallisia soveltuvia määräyksiä tiettyjen vaarallisten aineiden käytön rajoittamisesta sähkö- ja elektroniikkalaitteissa, kuten EU REACH-, RoHS- ja Akut-määräykset (jos mukana) jne. REACH- ja RoHS-yhdenmukaisuusilmoitukset ovat saatavilla verkkosivustollamme <http://consumer.huawei.com/certification>.

### **Yhdenmukaisuus EU:n määräysten kanssa**

#### **Radiotaajuusaltistusta koskevat vaatimukset**

Radiotaajuusaltistusta (RF) koskevat tärkeät turvallisuusohjeet:

Radiotaajuussäädökset edellyttävät, että laitetta käytetään vähintään 0.5 cm:n etäisyydellä ihmiskehosta. Tämän säädöksen laiminlyönti voi johtaa radiotaajuusaltistuksen raja-arvojen ylittymiseen.

#### **Sertifiointitiedot (SAR-arvo)**

Tämä laite täyttää radioaalloille altistumista koskevat vaatimukset.

Laite on matalatehoinen radiolähetin ja -vastaanotin. Laite on suunniteltu kansainvälisten vaatimusten mukaisesti eikä se ei ylitä radioaalloille altistumisen rajoja. Nämä vaatimukset on kehittänyt International Commission on Non-Ionizing Radiation Protection (ICNIRP), joka on riippumaton tieteellinen organisaatio. Vaatimuksiin sisältyvät varotoimenpiteet, jotka on suunniteltu takaamaan kaikkien käyttäjien turvallisuus iästä ja terveydentilasta riippumatta.

SAR (Specific Absorption Rate, ominaisabsorptionopeus) on suure, jolla mitataan laitteen käytön aikana kehoon absorboituvan radiotaajuusenergian määrää. SAR-arvo mitataan laboratorio-olosuhteissa suurimmalla hyväksytyllä tehotasolla, mutta laitteen todellinen SAR-taso käytön aikana voi olla merkittävästi tätä tasoa matalampi. Tämä johtuu siitä, että laite on suunniteltu käyttämään mahdollisimman vähän virtaa verkkoyhteyden muodostamiseen.

Euroopassa voimassa oleva SAR-raja on 2,0 W/kg mitattuna 10 kudosgrammalla, ja tämän laitteen suurin SAR-arvo on tämän raja-arvon mukainen.

#### **Ilmoitus**

Huawei Technologies Co., Ltd. vakuuttaa täten, että tämä laite E5788u-96a on yhdenmukainen direktiivin 2014/53/EU olennaisten vaatimusten ja sen muiden asiaankuuluvien säännösten kanssa.

Vaatimustenmukaisuusvakuutuksen uusin ja voimassa oleva versio on luettavissa osoitteessa <http://consumer.huawei.com/certification>.

Tätä laitetta voidaan käyttää kaikissa EU:n jäsenvaltioissa.

Noudata laitteen käyttöpaikan kansallisia ja paikallisia säädöksiä.

Tämän laitteen käyttö voi olla kiellettyä tai rajoitettua, paikallisesta verkosta riippuen.

#### **Rajoitukset 2.4 GHz:n taajuusalueella:**

**Norja:** Tämä alakohta ei päde Ny-Ålesundin keskustaa ympäröivällä, säteeltään 20 km olevalla maantieteellisellä alueella.

#### **Rajoitukset 5 GHz:n taajuusalueella:**

Direktiivin 2014/53/EU artiklan 10 (10) mukaan pakkauksessa ilmoitetaan, että tähän radiolaitteeseen kohdistuu tiettyjä rajoituksia sen ollessa markkinoilla seuraavissa maissa: Belgia (BE), Bulgaria (BG), Tšekin tasavalta (CZ), Tanska (DK), Saksa (DE), Viro (EE), Irlanti (IE), Kreikka (EL), Espanja (ES), Ranska (FR), Kroatia (HR), Italia (IT), Kypros (CY), Latvia (LV), Liettua (LT), Luxemburg (LU), Unkari (HU), Malta (MT), Alankomaat (NL), Itävalta (AT), Puola (PL), Portugali (PT), Romania (RO), Slovenia (SI), Slovakia (SK), Suomi (FI), Ruotsi (SE), Iso-Britannia (UK), Turkki (TR), Norja (NO), Sveitsi (CH), Islanti (IS) ja Liechtenstein (LI).

Tämän laitteen WLAN-toiminto on rajoitettu käytettäväksi ainoastaan sisätiloissa, kun se toimii 5150–5350 MHz:n taajuusalueella.

#### **Taajuusalueet ja teho**

(a) Taajuusalueet, joilla radiolaitte toimii: Jotkut alueet eivät välttämättä ole käytettävissä kaikissa maissa tai kaikilla alueilla. Kysy lisätietoja paikalliselta operaattoriltasi.

(b) Radiolaitteen toiminta-taajuusalueella lähetettävän radiotaajuuden maksimiteho: Kaikkien taajuusalueiden maksimiteho on pienempi kuin asianmukaisen harmonisoidun standardin suurin raja-arvo.

Tätä radiolaitetta koskevat taajuusalueiden ja lähetystehon (säteilevä ja/tai johdettu) nimellisrajat ovat seuraavat:

GSM 900: 37 dBm, GSM 1800: 34 dBm, WCDMA 900/2100: 25.7 dBm, LTE Band 1/3/7/8/20/28/38/40/42: 25.7 dBm, Wi-Fi 2.4G: 20 dBm, Bluetooth: 20 dBm, Wi-Fi 5G: 5150-5250 MHz: 23dBm, 5470-5725 MHz: 30 dBm.

#### **Lisävaruste- ja ohjelmistotiedot**

Jotkin lisävarusteet ovat valinnaisia tietyissä maissa tai tietyillä alueilla. Valinnaisia lisävarusteita voi ostaa tarvittaessa lisensoidulta toimittajalta. Seuraavat lisävarusteet ovat suositeltavia:

Sovittimet: HW-050200X01 (X tarkoittaa eri tyyppistä pistoketyyppiä, joka voi olla alueesta riippuen joko C, U, J, E, B, A, I, R, Z tai K)

Akut: HB494590EBC-B

Tuotteen ohjelmistoversio on 11.450.01.55.00 Valmistaja julkaisee ohjelmistopäivityksiä korjatakseen virheitä tai parannellakseen tuotetta sen lanseerauksen jälkeen. Kaikki valmistajan lanseeraamat ohjelmistoversiot on tarkistettu, ja ne noudattavat yhä asianmukaisia sääntöjä.

Kaikki RF-parametrit (kuten taajuusalue ja lähtöteho) eivät ole käyttäjän saatavilla, eikä hän voi muuttaa niitä.

Tuoreimmat tiedot lisävarusteista ja ohjelmistosta on DoC:ssa

(vaatimustenmukaisuusvakuutus) osoitteessa <http://consumer.huawei.com/certification>.

Katso maasi tai alueesi tukipalvelujen uusimmat puhelinnumerot ja sähköpostiosoitteet osoitteesta <http://consumer.huawei.com/en/support/hotline>.