

**SAMSUNG**

SM-T580

# Käyttöopas

# Sisältö

## Perustoiminnot

- 4 Lue tämä ensin
- 5 Pakkauksen sisältö
- 6 Laitteen osat
- 8 Akku
- 11 Muistikortti (microSD-kortti)
- 12 Laitteen virran kytkeminen ja katkaiseminen
- 13 Kosketusnäyttö
- 16 Alkunäyttö
- 21 Lukitusnäyttö
- 22 Ilmoituspaneeli
- 24 Tekstin syöttäminen
- 26 Ruudunkaappaus
- 27 Sovellusten avaaminen
- 27 Moni-ikkuna
- 31 Samsung-tili
- 33 Tietojen siirtäminen aiemmasta laitteesta
- 35 Laitteen ja tietojen hallinta
- 37 Pikayhteys
- 40 Jakotoiminnot

## Sovellukset

- 41 Sovellusten asentaminen tai asennuksen poistaminen
- 43 Yhteystiedot
- 45 Internet
- 46 Sähköposti
- 47 Kamera
- 53 Galleria
- 55 Kalenteri
- 57 Omat tiedostot
- 57 Muistio
- 58 Kello
- 59 Laskin
- 60 Google-sovellukset

## Asetukset

- 62 Esittely
- 62 Wi-Fi
- 64 Bluetooth
- 66 Lentotila
- 66 Datat käyttö

66	Lisää yhteysasetuksia
68	Älykäs hallinta
70	Sovellukset
70	Ääni
71	Ilmoitukset
71	Älä häiritse
72	Näyttö
72	Edistykselliset toiminnot
73	Käyttäjät
74	Taustakuva
74	Alkunäyttö
75	Lukitusnäyttö ja suojaus
76	Yksityisyys
78	Helppokäyttöisyys
79	Tilit
80	Google
80	Varmuuskopioi ja palauta
80	Kieli ja syöttö
81	Akku
81	Tallennustila
82	Tarvikkeet
82	Päivämäärä ja aika
82	Käyttöopas
82	Tietoja laitteesta

## Liite

83	Vianmääritys
88	Akun irrottaminen

# Perustoiminnot

## Lue tämä ensin

Lue tämä opas huolellisesti ennen laitteen käyttöä, jotta osaat käyttää sitä turvallisesti ja oikein.

- Kuvaukset perustuvat laitteen oletusasetuksiin.
- Alueen, palveluntarjoajan, mallin ominaisuuksien tai laitteen ohjelmiston mukaan voi olla, että osa sisällöstä poikkeaa omasta laitteestasi.
- Paljon suoritintehoa ja RAM-muistia vaativa sisältö (laadukas sisältö) vaikuttaa laitteen yleiseen suorituskyykyyn. Laitteen tekniset ominaisuudet ja sen käyttöympäristö voivat aiheuttaa sen, etteivät sisältöön liittyvät sovellukset toimi oikein.
- Samsung ei ole vastuussa muiden kuin Samsungin toimittamien sovellusten aiheuttamista suorituskyykyongelmista.
- Samsung ei ole vastuussa toiminta- eikä yhteensopivuusongelmista, jotka johtuvat muokatuista rekisteriasetuksista tai muunnetusta käyttöjärjestelmäohjelmistosta. Käyttöjärjestelmän mukauttamisyritys voi johtaa laitteen tai sovellusten virheelliseen toimintaan.
- Laitteen mukana toimitetut ohjelmistot, äänilähteet, taustakuvat, muut kuvat ja muu media on lisensoitu rajoitettuun käyttöön. Näiden materiaalien käyttö kaupallisiin ja muihin tarkoituksiin on tekijänoikeuslakien vastaista. Vastuu median lainvastaisesta käytöstä on kokonaan käyttäjillä.
- Laitteen mukana toimitettuja sovelluksia voidaan päivittää ilman ennakoilmoitusta, eivätkä ne sen jälkeen välttämättä enää ole tuettuja. Jos sinulla on kysyttävää jostakin laitteen mukana toimitetusta sovelluksesta, ota yhteys Samsung-asiakaspalveluun. Jos kysymys koskee jotakin käyttäjän asentamaa sovellusta, ota yhteys vastaavaan palveluntarjoajaan.
- Laitteen käyttöjärjestelmän muuttaminen tai epävirallisista lähteistä peräisin olevien sovellusten asentaminen voi aiheuttaa laitteeseen toimintahäiriöitä ja tietojen vahingoittumisen tai katoamisen. Nämä toimet ovat Samsungin käyttöoikeussopimuksen vastaisia ja mitätöivät takuun.
- Joillekin laitteille on tiettyjen alueiden tai mallien tapauksessa hankittava Federal Communications Commissionin (FCC) hyväksyntä. Jos laite on FCC:n hyväksymä, voit tarkistaa laitteen FCC-tunnuksen. Voit tarkistaa FCC-tunnuksen napauttamalla **Sovell.** → **Asetukset** → **Tietoja laitteesta**.

## Ohjekuvakkeet



**Varoitus:** Tilanteet, jotka voivat aiheuttaa vammoja sinulle tai muille



**Vaara:** Tilanteet, joissa tämä laite tai muut laitteet voivat vahingoittua



**Huomatus:** Huomautuksia, käyttövinkkejä tai lisätietoja

## Pakkauksen sisältö

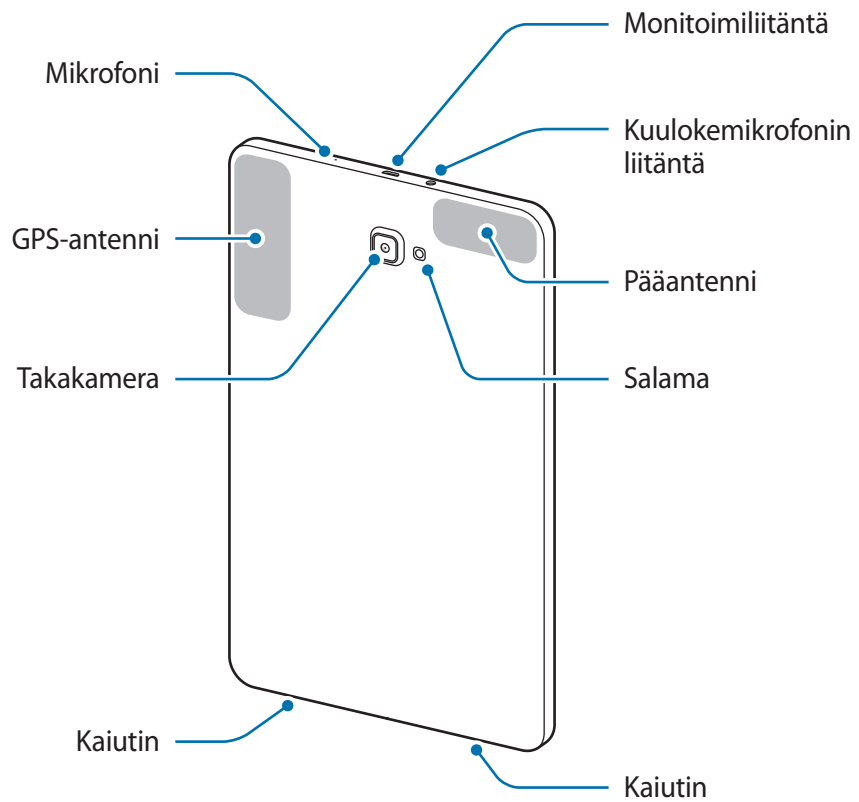
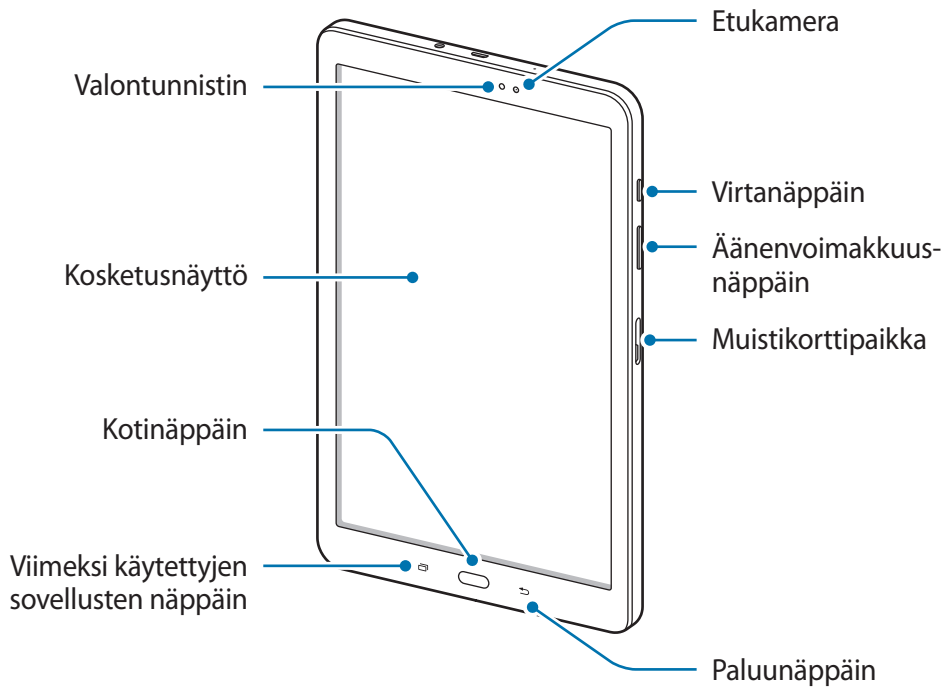
Tarkista, että tuotepakkaus sisältää seuraavat osat:

- Laite
- Pikaopas



- Laitteen mukana toimitettavat varusteet ja saatavissa olevat lisävarusteet voivat vaihdella alueen tai palveluntarjoajan mukaan.
- Mukana toimitettavat varusteet on suunniteltu vain tähän laitteeseen, eivätkä ne välttämättä ole yhteensopivia muiden laitteiden kanssa.
- Ulkoasua ja teknisiä ominaisuuksia voidaan muuttaa ilman erillistä ilmoitusta.
- Voit ostaa lisävarusteita Samsung-jälleenmyyjältä. Varmista ennen ostamista, että ne ovat yhteensopivia laitteen kanssa.
- Käytä vain Samsungin hyväksymiä varusteita. Hyväksymättömien lisävarusteiden käyttäminen voi aiheuttaa suorituskykyongelmia ja vikoja, joita takuu ei kata.
- Kaikkien varusteiden saatavuus on kokonaan niitä valmistavien vastaavien yhtiöiden vastuulla. Lisätietoja saatavilla olevista varusteista on Samsungin sivustossa.

## Laitteen osat





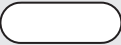




Laitteessa ja näppäimistökuoressa on magneetteja. American Heart Association (USA) ja Medicines and Healthcare Products Regulatory Agency (Iso-Britannia) varoittavat, että magneetit voivat vaikuttaa implantoitujen sydämentahdistinten, rytmihäiriötahdistinten, insuliinipumppujen tai muiden elektronisten lääkinnällisten laitteiden (kutsutaan yhteisesti ”lääkinnällisiksi laitteiksi”) toimintaan vielä 15 cm:n (6 tuuman) etäisyydeltä. Jos käytät jotakin näistä lääkinnällisistä laitteista, **ÄLÄ KÄYTÄ TÄTÄ LAITETTA JA NÄPPÄIMISTÖKOTELOA NEUVOTTELEMATTA LÄÄKÄRIN KANSSA.**



- Yhteysongelmia tai akkuvirran nopeaa kulumista voi ilmetä:
  - Jos kiinnität metallisen tarran laitteen antennin alueelle
  - Jos kiinnität laitteeseen metallia sisältävästä materiaalista valmistetun kotelon
- Samsungin hyväksymän näytönsuojakalvon käyttäminen on suositeltavaa. Hyväksymättömän näytönsuojakalvon käyttäminen voi aiheuttaa tunnistimien virheellisen toiminnan.
- Suojaa kosketusnäyttö vedeltä. Kosketusnäyttö voi toimia virheellisesti kosteissa olosuhteissa ja kastuessaan.

## Näppäimet

Näppäin	Toiminto
 <b>Virta</b>	<ul style="list-style-type: none"> <li>• Paina jonkin aikaa, kun haluat kytkeä tai katkaista laitteen virran.</li> <li>• Painamalla voit käynnistää näytön tai lukita sen.</li> </ul>
 <b>Viimeksi käytettyjen sovellusten näppäin</b>	<ul style="list-style-type: none"> <li>• Napauttamalla voit avata viimeksi käytettyjen sovellusten luettelon.</li> <li>• Siirry jaetun näytön näkymään koskettamalla jonkin aikaa.</li> </ul>
 <b>Koti</b>	<ul style="list-style-type: none"> <li>• Painamalla voit käynnistää näytön, kun näyttö on lukittu.</li> <li>• Painamalla voit palata alkunäyttöön.</li> <li>• Painamalla jonkin aikaa voit käynnistää <b>Google</b>-sovelluksen.</li> </ul>
 <b>Paluu</b>	<ul style="list-style-type: none"> <li>• Napauttamalla voit palata edelliseen näyttöön.</li> </ul>
 <b>Äänenvoimakkuus</b>	<ul style="list-style-type: none"> <li>• Painamalla tätä voit säätää laitteen äänenvoimakkuutta.</li> </ul>

## Akku

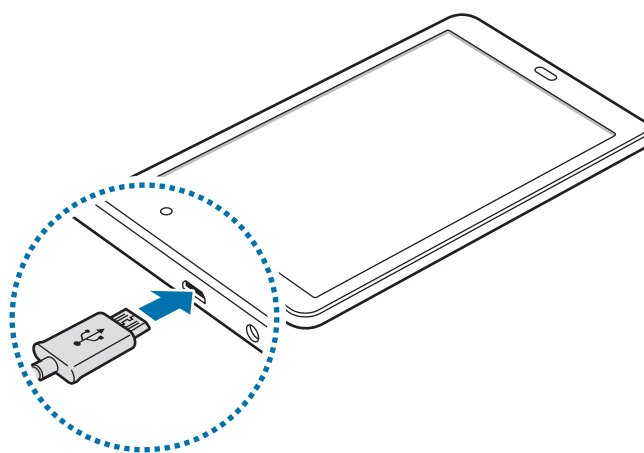
### Akun lataaminen

Lataa akku, ennen kuin käytät sitä ensimmäisen kerran tai kun se on ollut pitkään käyttämättömänä.



Käytä vain Samsungin hyväksymiä latureita, akkuja ja kaapeleita. Muut kuin hyväksytyt laturit tai kaapelit voivat aiheuttaa akun räjähtämisen tai laitteen vahingoittumisen.

- 1 Kytke USB-kaapeli USB-virtasovittimeen ja kytke sitten USB-kaapelin toinen pää monitoimiliitäntään.



Laturin liittäminen väärin voi vahingoittaa laitetta vakavasti. Takuu ei kata epäasianmukaisen käytön aiheuttamia vaurioita.

- 2 Kytke USB-virtasovitin pistorasiaan.
- 3 Kun akku on latautunut täyteen, irrota laite laturista. Irrota laturi ensin laitteesta ja sitten pistorasiasta.



Säästä energiaa irrottamalla laturi, kun sitä ei tarvita. Laturissa ei ole virtakytkintä, joten irrota laturi pistorasiasta sähkön säästämiseksi, kun se ei ole käytössä. Laturi on pidettävä lähellä pistorasiaa ja helposti saatavilla latauksen ajan.



## Jäljellä olevan latausajan näyttäminen

Avaa alkunäyttö lataamisen aikana ja napauta **Sovell.** → **Asetukset** → **Akku**.



Laitteen tila ja latausolosuhteet voivat aiheuttaa sen, että todellinen latausaika vaihtelee. Jäljellä oleva latausaika ei ehkä tule näkyviin, jos lataat laitteen hyvin kylmässä tai kuumassa ympäristössä.

## Akkuvirran kulutuksen pienentäminen

Laitteessa on useita asetuksia, jotka auttavat säästämään akkuvirtaa.

- Optimoi laite Älykäs hallinta -sovelluksen avulla.
- Kun et käytä laitetta, siirrä se lepotilaan painamalla virtanäppäintä.
- Ota virransäästötila käyttöön.
- Sulje tarpeettomat sovellukset.
- Poista Bluetooth-toiminto käytöstä, kun sitä ei käytetä.
- Poista Wi-Fi-toiminto käytöstä, kun sitä ei käytetä.
- Poista käytöstä synkronointia käyttävien sovellusten, kuten kalenterin tai sähköpostin, automaattinen synkronointi.
- Lyhennä taustavalon kestoaikaa.
- Vähennä näytön kirkkautta.

## Akun lataamista koskevia vihjeitä ja varotoimia

- Kun akkuvirta on vähissä, akkukuvake näyttää tyhjältä.
- Jos akku on täysin tyhjä, laitetta ei voi käynnistää, vaikka laturi olisi liitetty siihen. Anna tyhjän akun latautua muutama minuutti ennen laitteen käynnistämistä.
- Jos käytät useita sovelluksia samanaikaisesti, verkkosovelluksia tai sovelluksia, jotka tarvitsevat yhteyden toiseen laitteeseen, akun varaus kuluu nopeasti. Lataa akku täyteen aina ennen tällaisten sovellusten käyttämistä, jotta vältät virran loppumisen datasiirron aikana.
- Jos käytät laturin sijaan muuta virtalähdettä, kuten tietokonetta, latausnopeus voi olla tavallista hitaampi pienemmän sähkövirran takia.

- Laitetta voi käyttää latauksen aikana, mutta akun lataaminen voi hidastua.
- Jos laitteen virransyöttö muuttuu epävakaaksi latauksen aikana, kosketusnäyttö ei ehkä toimi. Jos näin käy, irrota laturi laitteesta.
- Laite ja laturi voivat kuumentua latauksen aikana. Tämä on normaalia, eikä sen pitäisi vaikuttaa laitteen käyttöikään eikä suorituskykyyn. Jos akku kuumenee tavallista voimakkaammin, laturi voi lopettaa lataamisen.
- Jos lataat laitetta monitoimiliitännän ollessa märkä, laite voi vahingoittua. Kuivaa monitoimiliitännän huolellisesti ennen laitteen lataamista.
- Jos laite ei lataudu asianmukaisesti, vie laite sekä laturi Samsung-huoltoon.

## Virransäästötila

Voit säästää akkuvirtaa rajoittamalla laitteen toimintoja.

Napauta alkunäytössä **Sovell.** → **Asetukset** → **Akku** → **Virransäästötila** ja aktivoi kytkin sitten napauttamalla sitä.

Voit aktivoida virransäästötilan automaattisesti, kun akun jäljellä oleva varaus laskee esimääritetylle tasolle, napauttamalla **Käynnistä virransäästö** ja valitsemalla asetuksen.

## Erittäin tehokas virransäästötila

Tämän tilan avulla voit säästää laitteen akkuvirtaa. Erittäin tehokkaassa virransäästötilassa laite toimii seuraavasti:

- Rajoittaa käytettävissä olevat sovellukset olennaisiin ja valittuihin sovelluksiin.
- Poistaa Wi-Fi- ja Bluetooth-toiminnot käytöstä.

Napauta alkunäytössä **Sovell.** → **Asetukset** → **Akku** → **Erittäin tehokas virransäästötila** ja aktivoi kytkin sitten napauttamalla sitä.

Voit poistaa erittäin tehokkaan virransäästötilan käytöstä napauttamalla **MUUT** → **Poista er. teh. virrans. tila k.**



Jäljellä oleva käyttöaika näyttää ajan, joka on jäljellä, ennen kuin akkuvirta loppuu. Jäljellä oleva käyttöaika voi vaihdella laitteen asetusten ja käyttöolojen mukaan.

## Muistikortti (microSD-kortti)

### Muistikortin asentaminen

Laitteessa voi käyttää muistikortteja, joiden kapasiteetti on enintään 200 Gt. Muistikortin valmistajan tai tyyppin mukaan voi olla, etteivät jotkin muistikortit ole yhteensopivia laitteen kanssa.

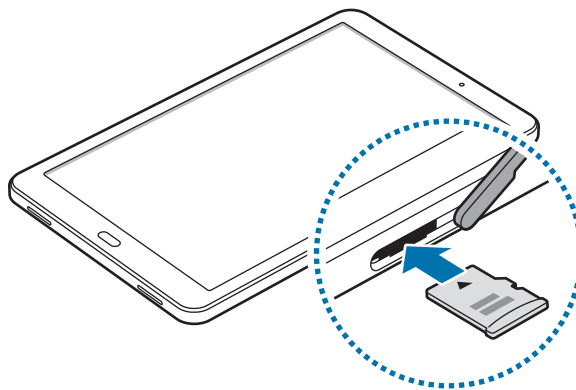


- Kaikki muistikortit eivät ehkä ole täysin yhteensopivia laitteen kanssa. Yhteensopimattoman kortin käyttäminen voi vahingoittaa laitetta tai muistikorttia tai turmella kortille tallennetut tiedot.
- Varmista huolellisesti, että asetat muistikortin laitteeseen oikein päin.



- Laite tukee muistikorttien FAT- ja exFAT-tiedostojärjestelmiä. Jos laitteeseen asetetaan muussa tiedostojärjestelmässä alustettu kortti, laite pyytää alustamaan muistikortin uudelleen.
- Tietojen kirjoittaminen ja poistaminen jatkuvasti lyhentää muistikorttien käyttöikää.
- Kun asetat muistikortin laitteeseen, muistikortin tiedostohakemisto näkyy kansiossa **Omat tiedostot** → **SD-kortt.**

- 1 Avaa muistikorttipaikan kansi.
- 2 Aseta muistikortti siten, että kullanväriset liittimet ovat alaspäin.



- 3 Työnnä muistikorttia muistikorttipaikkaan, kunnes kortti lukkiutuu paikalleen.
- 4 Sulje muistikorttipaikan kansi.

## Muistikortin poistaminen

Ennen kuin poistat muistikortin, poista se ensin käytöstä, jotta poistaminen on turvallista.

Napauta alkunäytössä **Sovell.** → **Asetukset** → **Tallennustila** → **SD-kort.** → **Irrota.**

- 1 Avaa muistikorttipaikan kansi.
- 2 Paina muistikorttia, kunnes se irtoaa laitteesta, ja vedä se sitten ulos.
- 3 Sulje muistikorttipaikan kansi.



Älä poista muistikorttia, kun laite siirtää tai lukee tietoja. Muutoin tietoja voi kadota tai ne voivat vioittua tai muistikortti tai laite voi vahingoittua. Samsung ei ole vastuussa mistään katoamisesta, joka johtuu vahingoittuneiden muistikorttien käytöstä, tietojen katoaminen mukaan lukien.

## Muistikortin alustaminen

Tietokoneessa alustettu muistikortti ei ehkä ole yhteensopiva laitteen kanssa. Alusta muistikortti laitteessa.

Napauta alkunäytössä **Sovell.** → **Asetukset** → **Tallennustila** → **SD-kort.** → **Alusta** → **ALUSTA.**



Muista varmuuskopioida kaikki muistikortille tallennetut tärkeät tiedot ennen muistikortin alustamista. Valmistajan takuu ei kata käyttäjän toimista johtuvaa tietojen menetystä.

## Laitteen virran kytkeminen ja katkaiseminen

Kytke laitteeseen virta painamalla virtanäppäintä muutama sekunti.

Kun käynnistät laitteen ensimmäisen kerran tai alkuperäisten tehdasasetusten palauttamisen jälkeen, asenna laite näytön ohjeiden mukaisesti.

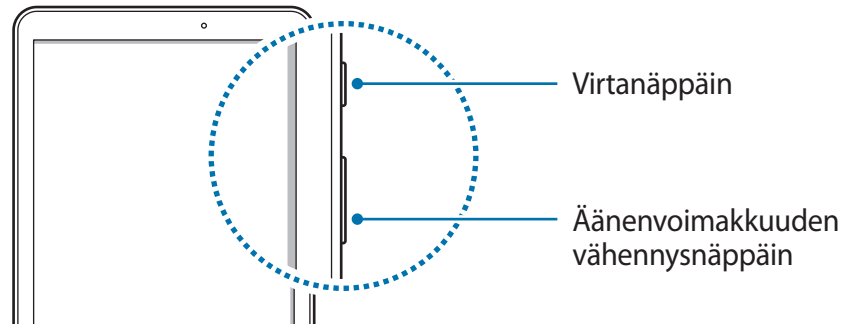
Voit katkaista virran laitteesta painamalla virtanäppäintä jonkin aikaa ja napauttamalla sitten **Katkaise virta.**



Noudata kaikkia valtuutetun henkilöstön julkaisemia varoituksia ja ohjeita, kun olet paikassa, jossa langattomien laitteiden käyttöä on rajoitettu, kuten lentokoneessa tai sairaalassa.

## Laitteen käynnistäminen uudelleen

Jos laite on jumissa eikä vastaa, käynnistä se uudelleen pitämällä virtanäppäintä ja äänenvoimakkuuden vähennysnäppäintä painettuina samanaikaisesti yli seitsemän sekunnin ajan.



## Kosketusnäyttö



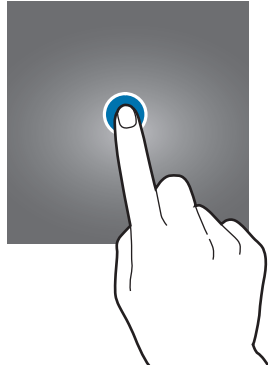
- Älä päästä kosketusnäyttöä kosketuksiin muiden sähkölaitteiden kanssa. Staattisen sähkön purkaukset voivat saada kosketusnäytön toimimaan virheellisesti.
- Älä napauta kosketusnäyttöä millään terävällä esineellä äläkä paina sitä voimakkaasti sormella, jotta näyttö ei vahingoitu.



- Laite ei ehkä tunnista kosketussyötteitä lähellä näytön reunoja, jotka ovat kosketussyöttöalueen ulkopuolella.
- Kosketusnäytön jättäminen pitkäksi ajaksi käyttämättömäksi voi johtaa jälkikuviin (kuvan "palamiseen" näyttöön) tai haamukuviin. Sammuta kosketusnäyttö, kun laite ei ole käytössä.
- On suositeltavaa käyttää kosketusnäyttöä sormilla.

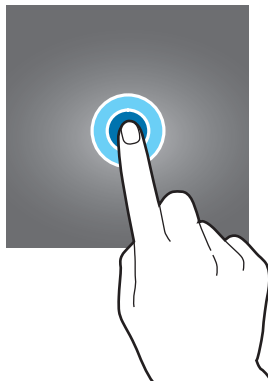
## Napauttaminen

Avaa sovellus, valitse valikkokohde, paina näyttönäppäintä tai kirjoita merkki näytössä näkyvällä näppäimistöllä sormella napauttamalla.



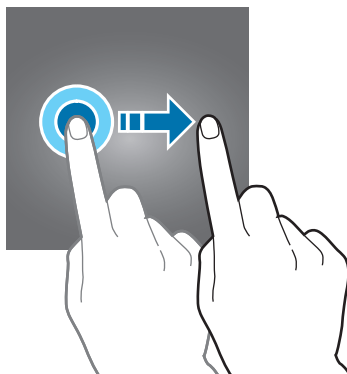
## Koskettaminen jonkin aikaa

Napauta kohdetta tai näyttöä ja kosketa sitä yli kaksi sekuntia, jos haluat käyttää käytettävissä olevia toimintoja.



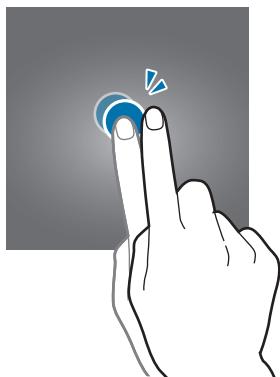
## Vetäminen

Voit siirtää kohdetta koskettamalla sitä jonkin aikaa ja vetämällä sen kohdepaikkaan.



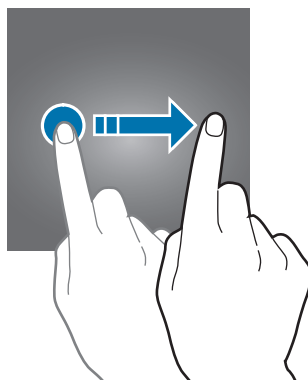
## Kaksoisnapauttaminen

Voit lähentää Internet-sivua tai kuvaa kaksoisnapauttamalla. Palaa kaksoisnapauttamalla uudelleen.



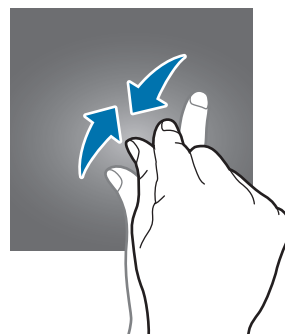
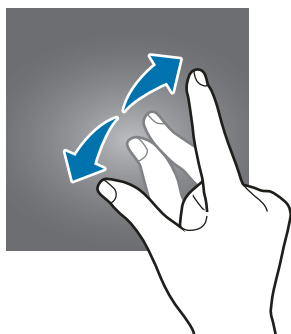
## Pyyhkäiseminen

Saat näkyviin muut paneelit pyyhkäisemällä alkunäytössä tai Sovellukset-näytössä vasemmalle tai oikealle. Voit selata Internet-sivua tai kohdeluettelo, kuten yhteystietoja, pyyhkäisemällä ylös tai alas.



## Levittäminen ja nipistäminen

Voit lähentää Internet-sivun, kartan tai kuvan osaa levittämällä kahta sormea erilleen. Voit loitontaa nipistämällä.



# Alkunäyttö

## Alkunäyttö

Alkunäyttö on laitteen kaikkien toimintojen käytön aloituspaikka. Siinä näkyvät pienoishjelmat, sovellusten pikavalinnat ja muut kohteet.

Saat muut paneelit näkyviin pyyhkäisemällä vasemmalle tai oikealle tai napauttamalla jotakin näyttöilmiasinta näytön alareunassa.





## Alkunäytön toiminnot

Tuo käytettävissä olevat toiminnot näkyviin napauttamalla alunäytössä **Sovell.** → **Asetukset** → **Alkunäyttö**. Voit myös koskettaa jonkin aikaa tyhjää aluetta alunäytössä. Voit mukauttaa alunäyttöä lisäämällä siihen paneeleja tai poistamalla tai siirtämällä alunäytön paneeleja. Voit myös esimerkiksi asettaa alunäytön taustakuvan ja lisätä alunäyttöön pienoisohjelmia.

- **Taustakuvat:** Muuta alunäytön ja lukitun näytön taustakuva-asetuksia.
- **Pienoisohjelmat:** Lisää pienoisohjelmia alunäyttöön. Pienoisohjelmat ovat pieniä sovelluksia, jotka käynnistävät tietyn sovelluksen toiminnot ja tuovat alunäyttöön tietoja ja helpon mahdollisuuden sovellusten käyttöön.



## Kohteiden lisääminen

Kosketa jonkin aikaa sovellusta tai kansiota Sovellukset-näytössä ja vedä se sitten alunäyttöön. Voit lisätä pienoisohjelmia koskettamalla jonkin aikaa tyhjää aluetta alunäytössä, napauttamalla **Pienoisohjelmat**, koskettamalla pienoisohjelmaa jonkin aikaa ja vetämällä sen sitten alunäyttöön.

## Kohteiden siirtäminen

Kosketa kohdetta jonkin aikaa alunäytössä ja vedä se sitten uuteen paikkaan. Voit myös siirtää usein käytettävät sovellukset pikavalinta-alueelle alunäytön alareunaan.

Voit siirtää kohteen toiseen paneeliin vetämällä sen näytön reunaan.

Voit siirtää kohteen helposti koskettamalla kohdetta jonkin aikaa ja vetämällä sen sitten **Siirrä sovellukset**-kohtaan näytön yläreunassa. Kohde siirtyy paneeliin näytön yläreunassa. Siirry toiseen paneeliin pyyhkäisemällä vasemmalle tai oikealle ja vedä kohde uuteen paikkaan.

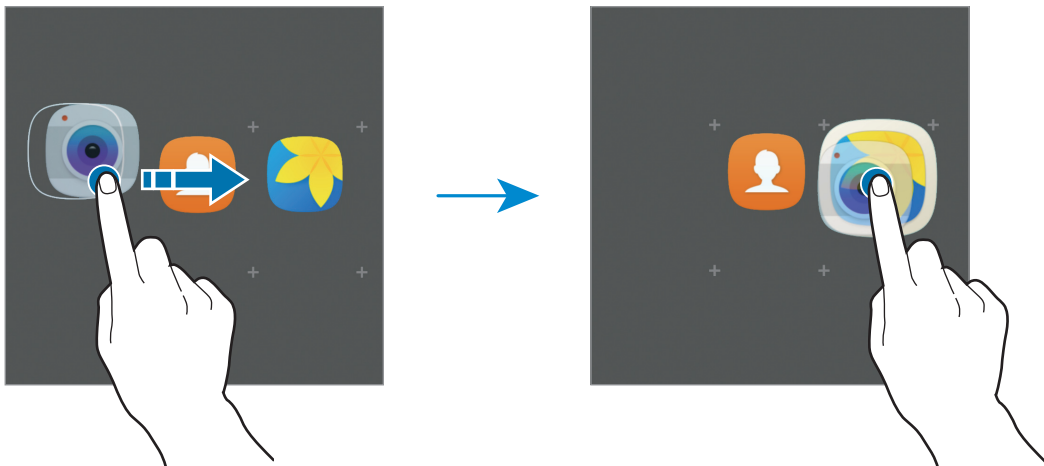
## Kohteiden poistaminen

Kosketa kohdetta jonkin aikaa ja vedä se sitten näytön yläreunan kohtaan **Poista**.

## Kansioiden luominen

Voit luoda kansioita ja kerätä niihin samantyyppiset sovellukset, mikä nopeuttaa sovellusten käyttöä ja käynnistämistä.

- 1 Kosketa alkunäytössä sovellusta jonkin aikaa ja vedä se sitten toisen sovelluksen päälle.
- 2 Pudota sovellus, kun kansion kehys näkyy sovellusten ympärillä.  
Valitut sovellukset sisältävä uusi kansio luodaan.



- 3 Napauta **Anna kansion nimi** ja anna kansion nimi.

Voit muuttaa kansion väriä napauttamalla 🎨.

Voit lisätä muita sovelluksia kansioon napauttamalla +, valitsemalla sovellukset ja napauttamalla sitten **LISÄÄ**. Voit lisätä sovelluksen myös vetämällä sen kansioon alkunäytössä.

Voit siirtää sovelluksia kansioista alkunäyttöön napauttamalla kansiota ja vetämällä sitten sovelluksen alkunäyttöön.

Voit poistaa sovelluksia kansioista napauttamalla kansiota ja vetämällä sitten poistettavan sovelluksen **Poista**-kohtaan näytön yläreunassa.

## Paneelien hallinta

Kosketa jonkin aikaa tyhjää kohtaa alkunäytössä paneelin lisäämistä, siirtämistä tai poistamista varten.

Voit lisätä paneelin pyyhkäisemällä vasemmalle ja napauttamalla sitten **+**.

Voit siirtää paneelin koskettamalla paneeliesikatselua jonkin aikaa ja vetämällä sen sitten uuteen paikkaan.

Voit poistaa paneelin koskettamalla paneeliesikatselua jonkin aikaa ja vetämällä sen sitten **Poista**-kohtaan näytön yläreunassa.

Voit asettaa paneelin alkunäytöksi napauttamalla **↑**.

## Sovellukset-näyttö

Sovellukset-näytössä näkyvät kaikkien sovellusten kuvakkeet, uudet asennetut sovellukset mukaan lukien.

Avaa Sovellukset-näyttö napauttamalla alkunäytössä **Sovell**. Saat muut paneelit näkyviin pyyhkäisemällä vasemmalle tai oikealle tai valitsemalla näyttöilmäsimen näytön alareunasta.

## Kohteiden siirtäminen



Tämän ominaisuuden käyttömahdollisuus määräytyy alueen tai palveluntarjoajan mukaan.

Napauta Sovellukset-näytössä **MUOKKAA**. Kosketa kohdetta jonkin aikaa ja vedä se uuteen paikkaan.

Voit siirtää kohteen toiseen paneeliin vetämällä sen näytön reunaan.

## Kansioiden luominen

Voit luoda kansioita ja kerätä niihin samantyyppiset sovellukset, mikä nopeuttaa haluamiesi sovellusten käyttöä ja käynnistämistä.

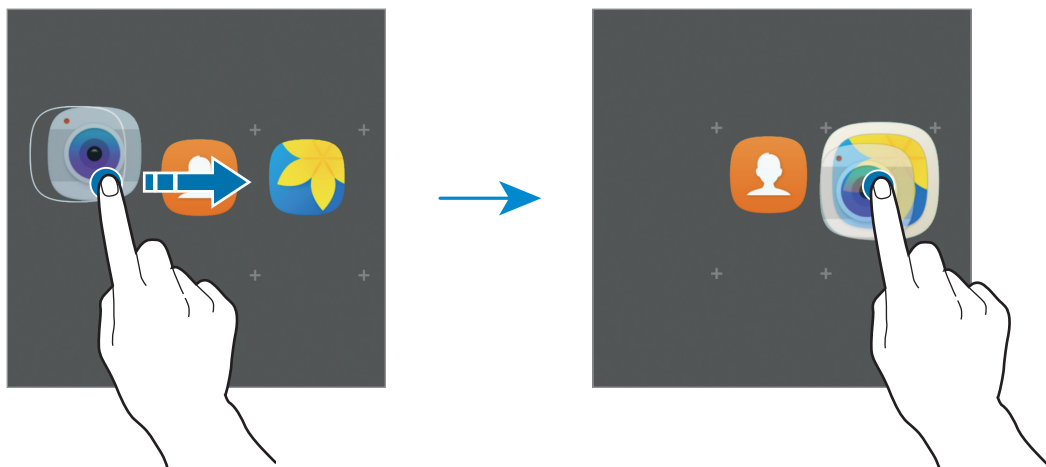


Tämän ominaisuuden käyttömahdollisuus määräytyy alueen tai palveluntarjoajan mukaan.

- 1 Napauta Sovellukset-näytössä **MUOKKAA**.
- 2 Kosketa sovellusta jonkin aikaa ja vedä se sitten toisen sovelluksen päälle.

### 3 Pudota sovellus, kun kansion kehys näkyy sovellusten ympärillä.

Valitut sovellukset sisältävä uusi kansio luodaan.



### 4 Napauta **Anna kansion nimi** ja anna kansion nimi.

Voit muuttaa kansion väriä napauttamalla 🎨.

Voit lisätä muita sovelluksia kansioon napauttamalla +, valitsemalla sovellukset ja napauttamalla sitten **LISÄÄ**. Voit lisätä sovelluksen myös vetämällä sen kansioon Sovellukset-näytössä.

Voit poistaa kansion valitsemalla kansion näppäimellä - . Vain kansio poistetaan. Kansion sovellukset sijoitetaan uudelleen Sovellukset-näyttöön.

## Kohteiden järjestäminen uudelleen

Voit järjestää kohteet aakkosjärjestykseen Sovellukset-näytössä.

Napauta Sovellukset-näytössä **A-Ö** → **TALLENNA**.

## Kohteiden etsiminen

Voit etsiä kohteita Sovellukset-näytöstä.

Napauta Sovellukset-näytössä **HAE** ja kirjoita merkkejä. Laitteesi etsii ja näyttää kohteet, jotka sisältävät kirjoittamasi merkit.

## Ilmoituskuvakkeet

Ilmoituskuvakkeet näkyvät näytön yläreunan tilarivillä. Taulukossa on lueteltu yleisimmät kuvakkeet.



Tilarivi ei ehkä näy näytön yläreunassa joissakin sovelluksissa. Saat tilarivin näkyviin vetämällä alas näytön yläreunasta.

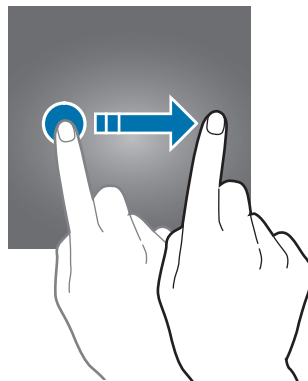
Kuvake	Merkitys
	Wi-Fi-yhteys
	Bluetooth-toiminto käytössä
	GPS käytössä
	Hälytys käytössä
	Mykistystila käytössä
	Värinätila käytössä
	Lentotila käytössä
	Virhe tai varoitus
	Akun varaustaso

## Lukitusnäyttö

Virtanäppäimen painaminen sammuttaa näytön ja lukitsee sen. Näyttö sammuu ja lukkiutuu automaattisesti myös, jos laitetta ei käytetä tietyn ajan kuluessa.

Näyttö lukitaan **Pyyhkäisy**-menetelmällä, joka on näytön lukituksen oletusavausmenetelmä.

Voit poistaa näytön lukituksen painamalla virtanäppäintä tai kotinäppäintä ja pyyhkäisemällä mihin tahansa suuntaan.



Voit muuttaa näytönlukitusmenetelmää napauttamalla Sovellukset-näytössä **Asetukset** → **Lukitusnäyttö ja suojaus** → **Näytön lukituksen tyyppi** ja valitsemalla menetelmän.

Kun asetat kuvion, PIN-koodin tai salasanan näytönlukitusmenetelmäksi, voit estää muiden pääsyn laitteeseesi ja siten suojata henkilökohtaisia tietojasi. Kun olet asettanut näytönlukitusmenetelmän, laite vaatii avauskoodia aina, kun sen lukitus yritetään avata.

- **Pyyhkäisy:** Avaa näytön lukitus pyyhkäisemällä mihin tahansa suuntaan näytössä.
- **Kuvio:** Avaa näytön lukitus piirtämällä vähintään neljä pistettä sisältävä kuvio.
- **PIN-koodi:** Avaa näytön lukitus antamalla vähintään neljä numeroa.
- **Salasana:** Avaa näytön lukitus antamalla vähintään neljän kirjaimen, numeron tai erikoismerkin pituinen salasana.
- **Ei mitään:** Älä aseta näytönlukitusmenetelmää.



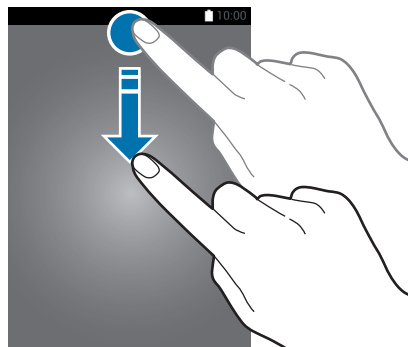
- Jos olet unohtanut lukituksen avauskoodin, vie laite nollattavaksi Samsung-huoltoon.
- Voit asettaa laitteen suorittamaan tehdasasetusten palautuksen, jos avauskoodi annetaan väärin useita kertoja peräkkäin ja yritysten enimmäisraja saavutetaan. Napauta Sovellukset-näytössä **Asetukset** → **Lukitusnäyttö ja suojaus** → **Suojatun lukituksen asetukset** ja aktivoi **Autom. tehdaspalautus** -kytkin napauttamalla sitä.

## Ilmoituspaneeli

### Ilmoituspaneelin käyttäminen

Kun saat uuden ilmoituksen, tilariville tulee ilmoituskuvake. Jos haluat lisätietoja kuvakkeista, avaa ilmoituspaneeli ja lue tiedot.



Voit avata ilmoituspaneelin vetämällä tilariviä alaspäin. Voit sulkea ilmoituspaneelin pyyhkäisemällä ylöspäin näytössä.



Voit käyttää seuraavia toimintoja ilmoituspaneelissa.



## Pika-asetusnäppäinten käyttäminen

Voit ottaa käyttöön joitakin toimintoja napauttamalla pika-asetusnäppäimiä. Saat näkyviin lisää näppäimiä pyyhkäisemällä painikealueella vasemmalle tai oikealle tai napauttamalla . Saat näkyviin lisäasetuksia koskettamalla näppäintä jonkin aikaa. Voit muuttaa näppäinten järjestystä napauttamalla  → **MUOKKAA**, koskettamalla näppäintä jonkin aikaa ja vetämällä sen sitten toiseen paikkaan.

## S Finder

Voit hakea erilaisia sisältöjä hakusanan avulla.

### Sisällön hakeminen laitteesta

Avaa ilmoituspaneeli ja napauta ✓ → S Finder.

Anna hakusana hakukenttään tai napauta 🗣️ ja sano hakusana.

Voit tarkentaa hakutuloksia napauttamalla **Suodata** hakukentän alapuolella ja valitsemalla sitten suodattimen tiedot.

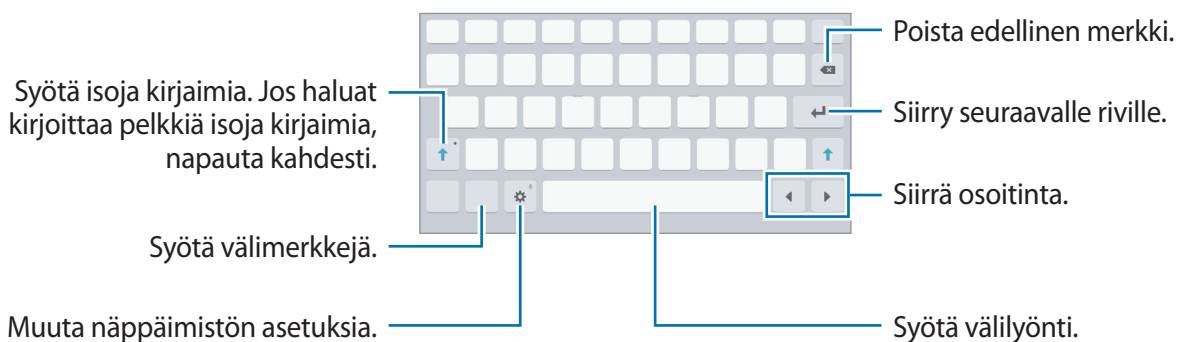
## Tekstin syöttäminen

### Näppäimistöasettelu

Näppäimistö tulee automaattisesti näkyviin, kun syötät tekstiä esimerkiksi sähköpostiviestien lähettämistä ja muistioiden luontia varten.



Tekstin syöttäminen ei ole tuettua joillakin kielillä. Vaihda syöttökieli joksikin tuetuksi kieleksi tekstin syöttämistä varten.



### Syöttökielen vaihtaminen

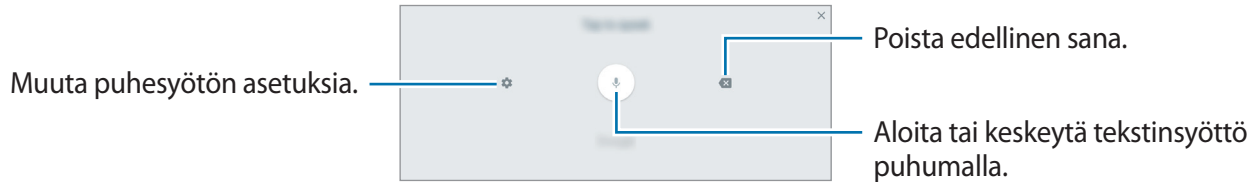
Napauta ⚙️ → **Lisää syöttökielet** ja valitse sitten käytettävät kielet. Jos valitset vähintään kaksi kieltä, voit vaihtaa syöttökieltä pyyhkäisemällä välilyöntinäppäimessä vasemmalle tai oikealle.



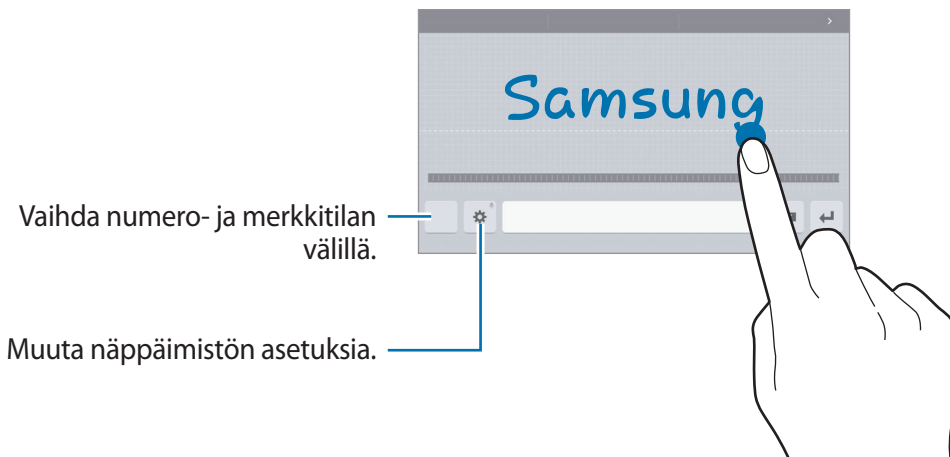
## Muita näppäimistötoimintoja

Koskettamalla ⚙️ jonkin aikaa voit käyttää eri toimintoja. Viimeksi käytetty toiminto voi aiheuttaa sen, että näkyvässä on muita kuvakkeita ⚙️-kuvakkeen sijaan.

- 🗣️ : Syötä tekstiä puhumalla.





- 📏 : Siirry käsinkirjoitustilaan.



Tämän ominaisuuden käyttämällisyyden määräytyy alueen tai palveluntarjoajan mukaan.

- 📄 : Lisää kohde leikepöydältä.
- 😊 : Syötä hymiöitä.
- 🌐 : Vaihda kelluvaan tai jaettuun näppäimistöön. Voit siirtää näppäimistön toiseen paikkaan vetämällä kielekettä.
- ⚙️ : Muuta näppäimistön asetuksia.

## Kopioiminen ja liittäminen

- 1 Kosketa tekstiä jonkin aikaa.
- 2 Valitse haluamasi teksti vetämällä - tai -kuvaketta tai valitse kaikki teksti napauttamalla **Valitse kaikki**.
- 3 Napauta **Kopioi** tai **Leikkaa**.  
Valittu teksti kopioidaan leikepöydälle.
- 4 Kosketa jonkin aikaa kohtaa, johon teksti lisätään, ja napauta **Liitä**.  
Voit liittää aiemmin kopioimasi tekstin napauttamalla **Leikepöytä** ja valitsemalla sitten tekstin.

## Ruudunkaappaus

Voit tehdä ruudunkaappauksen laitteen käytön aikana.

### Kuvaa pyyhkäisemällä kämmenellä

Paina kotinäppäintä ja virtanäppäintä jonkin aikaa samanaikaisesti. Voit tarkastella ruudunkaappauskuvia **Galleria**-sovelluksessa.

Voit tehdä ruudunkaappauksia myös pyyhkäisemällä kädellä vasemmalle tai oikealle näytön yli. Jos tämä toiminto ei ole käytössä, avaa **Sovellukset**-näyttö, napauta **Asetukset** → **Edistykselliset toiminnot** → **Kuvaa pyyhkäisemällä kämmenellä** ja aktivoi sitten kytkin napauttamalla sitä.



Ruudunkaappaus ei ole mahdollista joidenkin sovellusten ja toimintojen käytön aikana.

### Älykäs näyttökuv


Voit kaapata nykyisen näytön ja vieritettävän alueen. Voit lisäksi rajata ja jakaa kaapatun näyttökuvan heti.

Jos tämä toiminto ei ole käytössä, avaa **Sovellukset**-näyttö, napauta **Asetukset** → **Edistykselliset toiminnot** → **Älykäs näyttökuv**, aktivoi kytkin napauttamalla sitä ja tee sitten ruudunkaappaus. Voit käyttää kaapattavassa näytössä seuraavia toimintoja:


- **Sieppaa lisää:** Kaappaa lisää sisältöä, joka jatkuu useille näytöille, kuten Internet-sivu. Tämä näyttö vierittyy automaattisesti alaspäin, jolloin lisää sisältöä kaapataan.
- **Jaa:** Jaa ruudunkaappauskuva.
- **Rajaa:** Rajaa osa ruudunkaappauskuvasta.

## Sovellusten avaaminen

Avaa sovellus valitsemalla sen kuvake alkunäytössä tai Sovellukset-näytössä.

Voit avata sovelluksen viimeksi käytettyjen sovellusten luettelosta napauttamalla  ja valitsemalla hiljattain käytetyn sovelluksen ikkunan.

## Sovelluksen sulkeminen

Napauta  ja sulje sovellus vetämällä sen ikkunaan vasemmalle tai oikealle. Voit sulkea kaikki käynnissä olevat sovellukset napauttamalla **SULJE KAIKKI**.

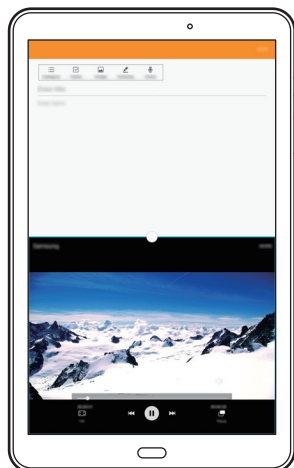
## Moni-ikkuna

### Esittely

Moni-ikkunatoiminnon avulla voit käyttää kahta sovellusta yhtä aikaa jaetun näytön näkymässä. Voit käyttää useita sovelluksia samanaikaisesti myös ponnahdusikkunanäkymässä.



Jotkin sovellukset eivät ehkä tue tätä toimintoa.





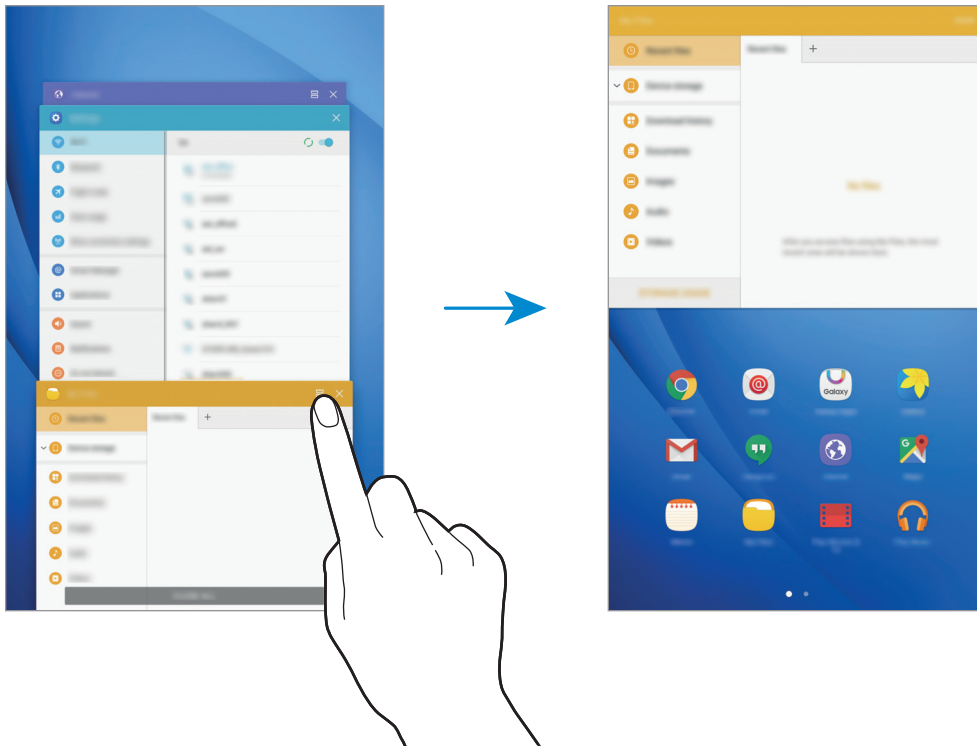
Jaetun näytön näkymä



Ponnahdusikkunanäkymä


## Jaetun näytön näkymä

- 1 Avaa viimeksi käytettyjen sovellusten luettelo napauttamalla .
- 2 Pyyhkäise ylös- tai alaspäin ja napauta  hiljattain käytetyn sovelluksen ikkunassa. Valittu sovellus käynnistyy ylemmässä ikkunassa.



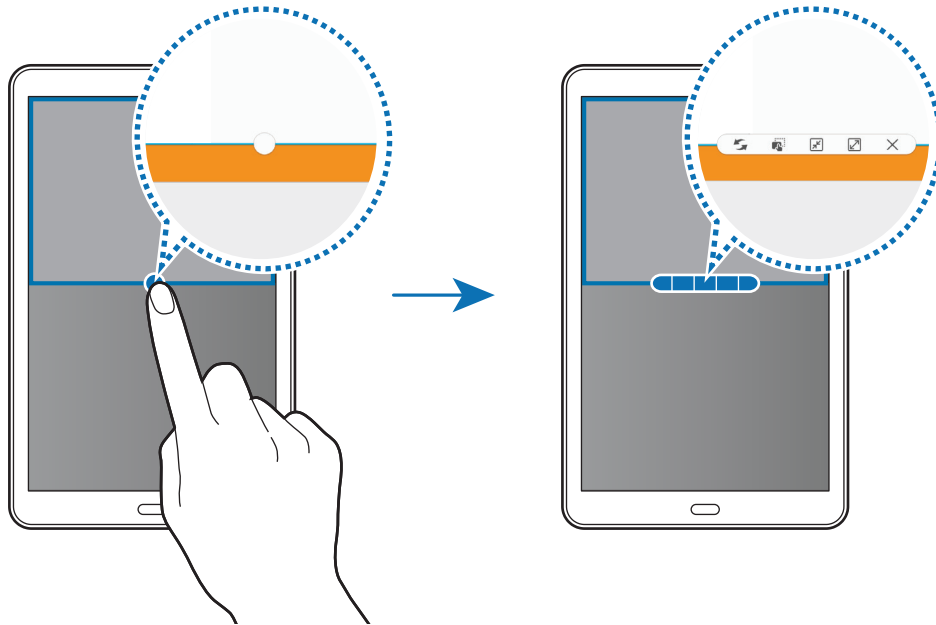
- 3 Valitse toinen käynnistettävä sovellus pyyhkäisemällä vasemmalle tai oikealle.





Voit siirtyä jaetun näytön näkymään myös koskettamalla  jonkin aikaa.

## Lisätoimintojen käyttäminen




Kun käytät sovelluksia jaetun näytön näkymässä, valitse sovellusikkuna, napauta sovellusikkunoiden välissä olevaa ympyrää ja käytä sitten seuraavia toimintoja:



-  :Vaihda sijaintia sovellusikkunoiden välillä.
-  :Vedä ja pudota tekstiä tai kopioituja kuvia ikkunasta toiseen. Paina jonkin aikaa kohdetta valitussa ikkunassa ja vedä se johonkin kohtaan toisessa ikkunassa.

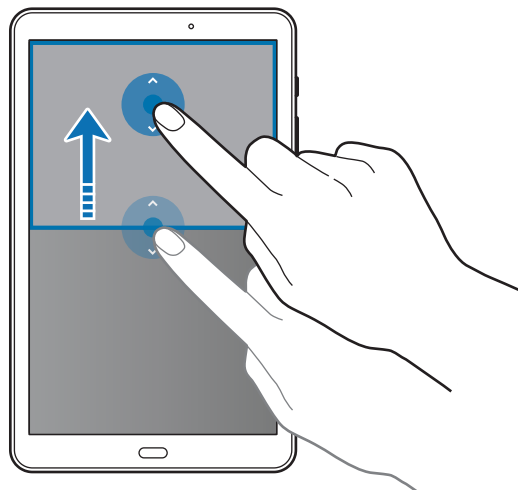


Jotkin sovellukset eivät ehkä tue tätä toimintoa.

-  : Pienennä ikkuna.
-  : Suurena ikkuna.
-  : Sulje sovellus.

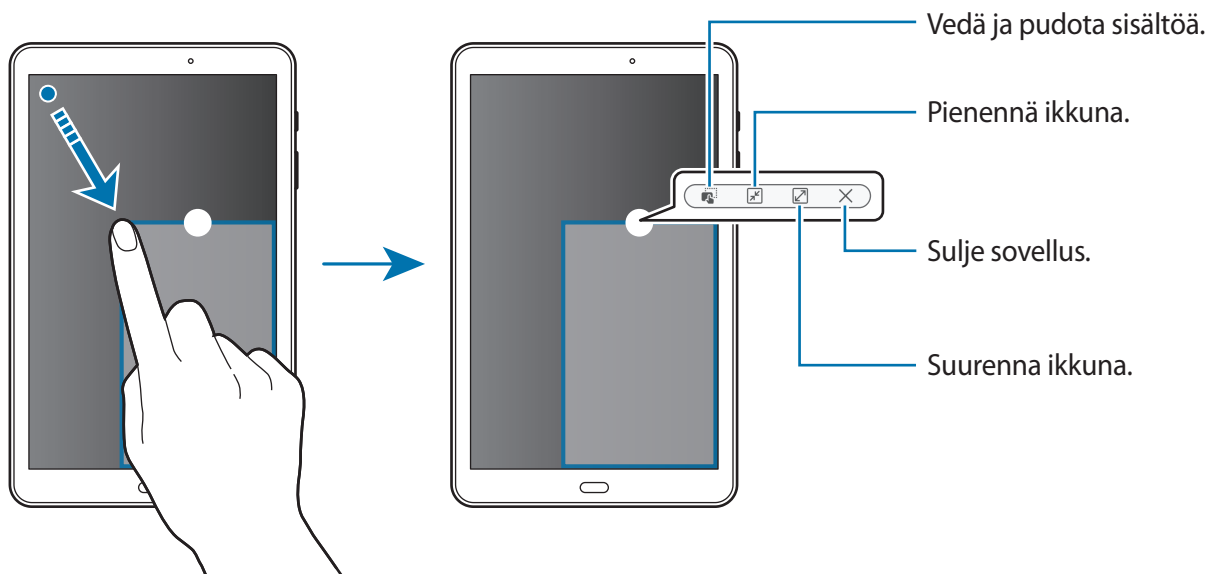
## Ikkunan koon muuttaminen

Voit säätää sovellusikkunoiden kokoa vetämällä ikkunoiden välissä olevaa ympyrää ylös tai alas.



## Ponnahdusikkunanäkymä

- 1 Käynnistä Sovellukset-näytössä sovellus, jota haluat käyttää ponnahdusikkunanäkymässä.
- 2 Vedä vinottain alaspäin jommastakummasta yläkulmasta.  
Sovelluksen näyttö tulee ponnahdusikkunanäkymään.



## Ponnahdusikkunoiden siirtäminen

Voit siirtää ponnahdusikkunaa koskettamalla ympyrää ikkunassa jonkin aikaa ja vetämällä sen uuteen paikkaan.

## Samsung-tili

### Esittely

Samsung-tilisi on yhdistetty tilipalvelu, jonka avulla voit käyttää erilaisia Samsungin palveluja mobiililaitteissa, televisioissa ja Samsungin Internet-sivustossa. Kun Samsung-tilisi on rekisteröity, voit käyttää Samsungin sovelluksia kirjautumatta sisään tilillesi.

Luo Samsung-tilisi sähköpostiosoitteesi avulla.

Jos haluat nähdä luettelon palveluista, joita voit käyttää Samsung-tilisi kanssa, mene osoitteeseen [account.samsung.com](https://account.samsung.com). Saat lisätietoja Samsung-tilistä avaamalla Sovellukset-näytön ja napauttamalla **Asetukset** → **Tilit** → **Samsung-tili** → **Ohje**.

## Samsung-tilin rekisteröinti

### Uuden Samsung-tilin rekisteröinti

Jos sinulla ei ole Samsung-tiliä, luo tili.

- 1 Napauta Sovellukset-näytössä **Asetukset** → **Tilit** → **Lisää tili**.
- 2 Napauta **Samsung-tili** → **LUO TILI**.
- 3 Luo tili valmiiksi noudattamalla näytön ohjeita.

### Olemassa olevan Samsung-tilin rekisteröinti

Jos sinulla on jo Samsung-tili, rekisteröi se laitteeseen.

- 1 Napauta Sovellukset-näytössä **Asetukset** → **Tilit** → **Lisää tili**.
- 2 Napauta **Samsung-tili**.
- 3 Anna sähköpostiosoitteesi ja salasanasasi ja napauta sitten **KIRJAUDU**.

Jos olet unohtanut tilisi tiedot, napauta **Unohtitko tunnuksesi tai salasanasasi?** Saat tilisi tiedot selville antamalla pyydetty tiedot ja suojauskoodin, joka näkyy näytössä.

## Samsung-tilin poistaminen

Kun poistat rekisteröidyn Samsung-tilisi laitteesta, myös yhteystietosi, tapahtumasi ja muut tietosi poistetaan.

- 1 Napauta Sovellukset-näytössä **Asetukset** → **Tilit**.
- 2 Napauta **Samsung-tili** ja napauta poistettavaa tiliä.
- 3 Napauta **MUUT** → **Poista tili** → **POISTA TILI**.
- 4 Anna Samsung-tilisi salasana ja napauta **VAHVISTA**.
- 5 Napauta **POISTA TILI**.



## Tietojen siirtäminen aiemmasta laitteesta

Voit siirtää aiemman laitteesi tiedot laitteeseesi Samsung Smart Switch -sovelluksen avulla.

Seuraavat Samsung Smart Switch -versiot ovat saatavilla.

- Mobiiliversio: Voit siirtää tietoja mobiililaitteesta toiseen. Voit ladata sovelluksen **Galaxy Apps** -kaupasta tai **Play Kauppa** -palvelusta.
- Tietokoneversio: Voit siirtää tietoja laitteestasi tietokoneeseen ja päinvastoin. Voit ladata sovelluksen osoitteesta [www.samsung.com/smartswitch](http://www.samsung.com/smartswitch).



- Samsung Smart Switch ei ole tuettu joissakin laitteissa tai tietokoneissa.
- Käyttöön liittyy rajoituksia. Lisätietoja on osoitteessa [www.samsung.com/smartswitch](http://www.samsung.com/smartswitch). Samsung suhtautuu tekijänoikeuksiin vakavasti. Siirrä vain sisältöä, jonka omistat tai jonka siirtämiseen sinulla on oikeus.

## Tietojen siirtäminen langattomasti

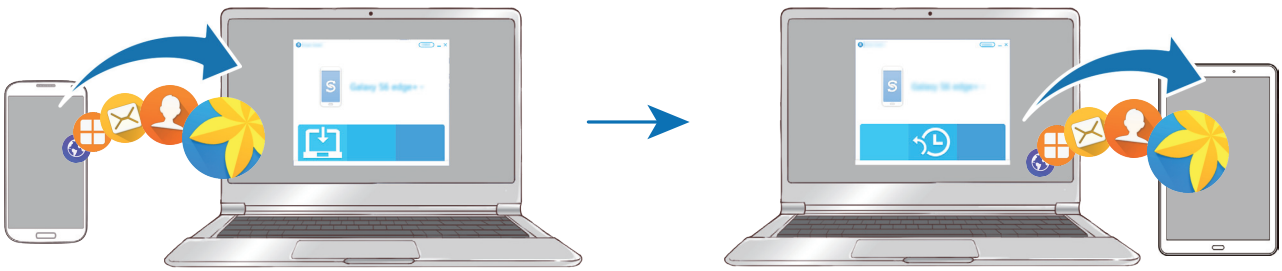
Voit siirtää tiedot aiemmasta laitteestasi uuteen laitteeseesi.




- 1 Lataa ja asenna Smart Switch -sovellus **Galaxy Apps** -kaupasta tai **Play Kauppa** -palvelusta aiempaan laitteeseesi.
- 2 Aseta laitteet lähelle toisiaan.
- 3 Käynnistä **Smart Switch** kummassakin laitteessa.
- 4 Valitse uudessa laitteessa aiemman laitteen tyyppi luettelosta ja napauta **KÄYNNISTÄ**.
- 5 Siirrä tiedot aiemmasta laitteestasi noudattamalla näytön ohjeita.

## Varmuskopiotietojen siirtäminen tietokoneesta

Varmuskopioi tiedot aiemmasta laitteestasi tietokoneeseen ja tuo tiedot uuteen laitteeseen.



- 1 Siirry tietokoneella osoitteeseen [www.samsung.com/smarts witch](http://www.samsung.com/smarts witch) ja lataa Smart Switch.
- 2 Käynnistä Smart Switch tietokoneessa.
-  Jos aiempi laitteesi ei ole Samsung-laite, varmuuskopioi tiedot tietokoneeseen laitteen valmistajan toimittamalla ohjelmalla. Siirry sitten vaiheeseen 5.
- 3 Liitä aiempi laitteesi tietokoneeseen USB-kaapelilla.
- 4 Varmuskopioi tiedot laitteesta noudattamalla tietokoneen näytön ohjeita. Irrota sitten aiempi laite tietokoneesta.
- 5 Liitä uusi laitteesi tietokoneeseen USB-kaapelilla.
- 6 Siirrä tiedot uuteen laitteeseen noudattamalla tietokoneen näytön ohjeita.

## Laitteen ja tietojen hallinta

### Laitteen liittäminen tietokoneeseen tietojen siirtämistä varten

Esimerkiksi ääni-, video- ja kuvatiedostoja voidaan siirtää laitteesta tietokoneeseen tai päinvastoin.



Älä irrota USB-kaapelia laitteesta tiedostojen siirron aikana. Muutoin tietoja voi kadota tai laite voi vahingoittua.



Laitteiden välinen yhteys ei ehkä toimi oikein, jos ne liitetään USB-keskittimen kautta. Liitä laite tietokoneen USB-porttiin suoraan.

- 1 Liitä laite tietokoneeseen USB-kaapelilla.
- 2 Avaa ilmoituspaneeli ja napauta sitten **Siirr. mediatied. USB-liit. kautta** → **Siirretään mediatiedostoja**.  
Jos tietokone ei tunnista laitettasi, napauta **Siirretään kuvia**.
- 3 Salli tietokoneen käyttää laitteesi tietoja napauttamalla **SALLI**.  
Kun tietokone tunnistaa laitteesi, laite näkyy Oma tietokone -kohdassa.
- 4 Siirrä tiedostoja laitteen ja tietokoneen välillä.

### Laitteen päivittäminen

Laitteeseen voidaan päivittää uusin ohjelmisto.

#### Päivittäminen langattoman yhteyden välityksellä

Uusin ohjelmisto voidaan päivittää laitteeseen suoraan firmware over-the-air (FOTA) -palvelun avulla.

Napauta Sovellukset-näytössä **Asetukset** → **Tietoja laitteesta** → **Lataa päivitykset manuaalisesti**.

## Päivittäminen Smart Switch -sovelluksella

Voit yhdistää laitteen tietokoneeseen ja päivittää laitteeseen uusimman ohjelmiston.

- 1 Siirry tietokoneella osoitteeseen [www.samsung.com/smartswitch](http://www.samsung.com/smartswitch) ja lataa ja asenna Smart Switch.
- 2 Käynnistä Smart Switch tietokoneessa.
- 3 Liitä laite tietokoneeseen USB-kaapelilla.
- 4 Jos ohjelmistopäivitys on saatavissa, päivitä laite noudattamalla näytön ohjeita.



- Älä sammuta tietokonetta tai irrota USB-kaapelia, kun laitetta päivitetään.
- Älä liitä muita medialaitteita tietokoneeseen laitteen päivityksen aikana. Muutoin päivityksessä voi ilmetä häiriöitä. Ennen päivitystä irrota kaikki muut medialaitteet tietokoneesta.

## Tietojen varmuuskopioiminen ja palauttaminen

Voit pitää henkilökohtaiset tietosi, sovellustiedot ja asetukset suojattuina laitteessa. Voit varmuuskopioida arkaluontoiset tietosi varmuuskopiointitilille ja käyttää niitä myöhemmin. Tietojen varmuuskopioiminen ja palauttaminen edellyttää kirjautumista Google- tai Samsung-tiliin. Lisätietoja on [Samsung-tili](#)- ja [Tilit](#)-kohdissa.

### Samsung-tilin käyttäminen

Napauta Sovellukset-näytössä **Asetukset** → **Varmuuskopioi ja palauta** → **Varmuuskopioi omat tiedot** Samsung-tilin kohdalla, aktivoi varmuuskopioitavat kohteet napauttamalla niiden vieressä olevaa kytkintä ja napauta sitten **VARMUUSKOPIOI NYT**.

Voit asettaa laitteen varmuuskopioimaan tiedot automaattisesti aktivoimalla **Automaattinen varmuuskopiointi** -kytkimen napauttamalla sitä.

Voit palauttaa tiedot Samsung-tilin avulla napauttamalla **Palauta**. Nykyiset tiedot poistetaan laitteesta valittujen kohteiden palauttamista varten.

## Google-tilin käyttäminen

Napauta Sovellukset-näytössä **Asetukset** → **Varmuuskopioi ja palauta** → **Varmuuskopioi omat tiedot** Google-tilille ja aktivoi se napauttamalla kytkintä. Napauta **Varmuuskopioinnin tili** ja valitse jokin tili varmuuskopioinnin tiliksi.

Voit palauttaa tiedot Google-tilin avulla aktivoimalla **Automaattinen palautus** -kytkimen napauttamalla sitä. Kun asennat sovelluksia uudelleen, varmuuskopioidut asetukset ja tiedot palautetaan.

## Alkuperäisten tietojen palauttaminen

Voit poistaa kaikki asetukset ja tiedot laitteesta. Varmuuskopioi kaikki laitteeseen tallennetut tärkeät tiedot ennen tehdasasetusten palauttamista. Lisätietoja on [Tietojen varmuuskopioiminen ja palauttaminen](#) -kohdassa.

Napauta Sovellukset-näytössä **Asetukset** → **Varmuuskopioi ja palauta** → **Alkuperäisten tietojen palautus** → **PALAUTA LAITE** → **POISTA KAIKKI**. Laite käynnistyy uudelleen automaattisesti.

## Pikayhteys

### Esittely

Pikayhteys-toiminnon avulla voit etsiä lähellä olevat Bluetooth-kuulokemikrofonit, televisiot tai muut laitteet ja muodostaa niihin yhteyden nopeasti.



- Jos yhdistettävä laite ei tue Pikayhteys-toimintoa, ota käyttöön sen Wi-Fi Direct- tai Bluetooth-toiminto ennen **Pikayhteys**-toiminnon käynnistämistä laitteessasi.
- Yhdistämistapa voi vaihdella yhdistettävien laitteiden tyyppin tai jaettavan sisällön mukaan.

## Liittäminen muihin laitteisiin

1 Avaa ilmoituspaneeli ja napauta **Pikayhteys**.

Wi-Fi- ja Bluetooth-toiminnot tulevat käyttöön automaattisesti.



Jos **Pikayhteys**-toimintoa ei näy ilmoituspaneelissa, napauta ✓ → **MUOKKAA** ja aktivoi **Pikayhteys**-kytkin napauttamalla sitä.

2 Napauta **Hae läheisiä laitteita**.

Jos aiemmin yhdistettyä laitetta ei ole, laite etsii lähellä olevat muut laitteet automaattisesti.

3 Valitse laite luettelosta ja muodosta siihen yhteys noudattamalla näytön ohjeita.

Seuraavat toimenpiteet voivat vaihdella yhdistettävän laitteen mukaan.

Voit muuttaa laitteesi näkyvyysasetusta napauttamalla **MUUT** → **Määritä laitteen näkyvyys** ja valitsemalla sitten asetuksen.

## Sisällön jakaminen

Voit jakaa sisältöä yhdistettyjen laitteiden kanssa.

1 Avaa ilmoituspaneeli ja napauta **Pikayhteys**.

2 Napauta **Hae läheisiä laitteita**.

3 Valitse laite löydettyjen laitteiden luettelosta.

4 Napauta **Jaa sisältö** ja valitse medialuokka.

5 Lähetä sisältö yhdistettyyn laitteeseen noudattamalla näytön ohjeita.

Seuraavat toimenpiteet voivat vaihdella valitun medialuokan mukaan.

## Yhdistäminen televisioon

Voit yhdistää laitteen televisioon ja katsella sitten laitteessa olevaa sisältöä suuresta kuvaruudusta. Yhdistetyn television mukaan voi olla, että käytettävissä on enemmän toimintoja.

1 Avaa televisio ja sijoita laitteesi television lähelle.

2 Avaa ilmoituspaneeli ja napauta **Pikayhteys** → **Hae läheisiä laitteita**.

3 Valitse televisio.

Television kanssa käytettävissä olevien toimintojen luettelo tulee näkyviin.

4 Valitse toiminto ja käytä toimintoa noudattamalla näytön ohjeita.

Käytettävissä olevat toiminnot voivat vaihdella television mukaan.


- **Smart View:** Näytä laitteen sisältö television kuvaruudussa. Yhdistettävä televisio voi aiheuttaa sen, että Screen Mirroring -toiminto on otettava käyttöön televisiossa. Jos televisio ei tue Screen Mirroring -toimintoa, ota toiminto käyttöön yhteensopivien lisävarusteiden avulla. Yhteensopivia lisävarusteita ovat esimerkiksi HomeSync-laitteet ja AllShare Cast -sovitin.
- **TV:stä mobiililaitteeseen:** Katso televisiota laitteesi näytössä. Voit jatkaa television katselua sallitun yhteysetäisyyden sisällä.
- **Television hallinta:** Voit käyttää laitettasi TV:n kaukosäätimenä.
- **Tiedote TV:ssä:** Aseta televisio käynnistymään automaattisesti laitteessa esimääritetyn ajan mukaisesti ja näyttämään kuvaruudussa kellonaika, säätiedot ja aikataulutietosi. Jotta voit käyttää tätä sovellusta, laitteesi ja television on oltava yhdistettyinä samaan tukiasemaan.
- **Rekisteröi televisio / Poista television rekisteröinti:** Rekisteröi televisio laitteeseesi, niin voit käyttää lisätoimintoja, kuten **Television hallinta** ja **Tiedote TV:ssä**.



- Yhteys voi aiheuttaa sen, että joitakin tiedostoja puskuroidaan toiston aikana.
- Jos televisio ei tue High-bandwidth Digital Content Protection (HDCP) -tekniikkaa, et voi katsella Digital Rights Management (DRM) -suojattua sisältöä televisiossa.

## Sisällön suoratoisto rekisteröidyssä televisiossa

Jos rekisteröit television laitteeseesi, voit muodostaa yhteyden televisioon helposti sisältöä toistaessasi.

Kun laitteesi tunnistaa rekisteröidyn television katsellessasi sisältöä, -kuvake tulee näkyviin laitteessa. Voit lähettää sisällön laitteestasi televisioon napauttamalla kuvaketta.



- Tämä toiminto on tuettu vain laitteen oletusgalleriasovelluksessa.
- Kun rekisteröity televisio on kytketty pistorasiaan, voit käyttää tätä toimintoa, vaikka television kuvaruutu olisi poissa käytöstä.

## Jakotoiminnot

Voit jakaa sisältöä eri jakotoimintojen avulla. Seuraavassa on esimerkki kuvien jakamisesta.

- 1 Napauta Sovellukset-näytössä **Galleria**.
- 2 Valitse kuva.
- 3 Napauta **Jaa** ja valitse jakotapa, kuten Bluetooth tai sähköposti.

Voit lisäksi hyödyntää seuraavia toimintoja:

- **Smart View:** Voit näyttää laitteesi näytössä näkyvän sisällön suuremmassa näytössä langattoman yhteyden avulla.
- **Lähijako:** Jaa sisältöä lähellä olevien laitteiden kanssa esimerkiksi Wi-Fi Direct- tai Bluetooth-yhteyden kautta.
- **Tulosta:** Tulosta sisältöä laitteeseen asennettujen tulostinlaajennusten avulla.

- 4 Jaa kuva muiden kanssa noudattamalla näytön ohjeita.

Kun kuva lähetetään vastaanottajien laitteisiin, heidän laitteissaan näkyy ilmoitus. Kuvaa voi tarkastella tai sen voi ladata napauttamalla ilmoitusta.



# Sovellukset

## Sovellusten asentaminen tai asennuksen poistaminen

### Galaxy Apps

Voit ostaa ja ladata sovelluksia. Voit ladata sovelluksia, jotka on suunniteltu nimenomaan Samsung Galaxy -laitteisiin.

Napauta Sovellukset-näytössä **Samsung** → **Galaxy Apps**.



Tämän sovelluksen käyttömahdollisuus määräytyy alueen tai palveluntarjoajan mukaan.

### Sovellusten asentaminen

Voit selata sovelluksia luokittain tai etsiä niitä hakusanalla napauttamalla **ETSI**.

Näet tietoja sovelluksesta valitsemalla sen. Voit ladata maksuttomia sovelluksia napauttamalla **ASENNA**. Voit ostaa ja ladata maksullisia sovelluksia napauttamalla hintaa ja noudattamalla näytön ohjeita.



Voit muuttaa automaattisen päivityksen asetuksia napauttamalla ▼ → **Asetukset** → **Päivitä sovellukset automaattisesti** ja valitsemalla sitten vaihtoehdon.

### Play Kauppa

Voit ostaa ja ladata sovelluksia.

Napauta Sovellukset-näytössä **Play Kauppa**.

### Sovellusten asentaminen

Voit selata sovelluksia luokittain tai etsiä niitä hakusanalla napauttamalla hakukenttää.


Näet tietoja sovelluksesta valitsemalla sen. Voit ladata maksuttomia sovelluksia napauttamalla **ASENNA**. Voit ostaa ja ladata maksullisia sovelluksia napauttamalla hintaa ja noudattamalla näytön ohjeita.



Voit muuttaa automaattisen päivityksen asetuksia napauttamalla ≡ → **Asetukset** → **Automaattiset sovelluspäivitykset** ja valitsemalla sitten vaihtoehdon.


## Sovellusten hallinta

### Sovellusten asennuksen poistaminen tai poistaminen käytöstä

Napauta Sovellukset-näytössä **MUOKKAA**. -kuvake näkyy niiden sovellusten vieressä, jotka voi poistaa käytöstä tai joiden asennuksen voi poistaa. Valitse sovellus ja napauta **POIS PÄÄLTÄ** tai **OK**. Voit myös napauttaa Sovellukset-näytössä **Asetukset** → **Sovellukset** → **Sovellusten hallinta**, valita sovelluksen ja napauttaa sitten **POISTA KÄYT.** tai **POISTA ASENNUS**.

- **POISTA KÄYT.:** Poista käytöstä valitut oletussovellukset, joiden asennusta ei voi poistaa laitteesta.
- **POISTA ASENNUS:** Poista ladattujen sovellusten asennus.

### Sovellusten ottaminen käyttöön

Napauta Sovellukset-näytössä **Asetukset** → **Sovellukset** → **Sovellusten hallinta** →  → **Poistettu käytöstä**, valitse sovellus ja napauta sitten **OTA KÄYTTÖÖN**.

### Sovellusten käyttöoikeuksien määrittäminen

Joidenkin sovellusten oikea toiminta edellyttää, että niillä on oikeus käyttää tietojasi, jotka ovat laitteessa. Kun avaat sovelluksen, näkyviin voi tulla ponnahdusikkuna, joka pyytää tiettyjen toimintojen tai tietojen käyttöoikeutta. Myönnä käyttöoikeudet sovellukselle napauttamalla ponnahdusikkunassa **SALLI**.

Voit tarkastella sovellusten käyttöoikeusasetuksia avaamalla Sovellukset-näytön ja napauttamalla **Asetukset** → **Sovellukset** → **Sovellusten hallinta**. Valitse sovellus ja napauta **Luvat**. Voit tarkastella sovelluksen käyttöoikeusluetteloa ja muuttaa sen käyttöoikeuksia.

Voit tarkastella tai muuttaa sovelluksen asetuksia käyttöoikeusluokan mukaan avaamalla Sovellukset-näytön ja napauttamalla **Asetukset** → **Yksityisyys** → **Sovelluksen oikeudet**. Valitse kohde ja myönnä oikeudet napauttamalla sovellusten vieressä olevia kytkimiä.



Jos et myönnä sovelluksille käyttöoikeuksia, sovellusten perustoiminnot eivät ehkä toimi oikein.





# Yhteystiedot

## Esittely

Voit luoda uusia yhteystietoja tai hallita laitteessa olevia yhteystietoja.

## Yhteystietojen lisääminen

### Yhteystietojen luominen manuaalisesti

- 1 Napauta Sovellukset-näytössä **Yhteystiedot**.
- 2 Napauta  ja valitse tallennussijainti.
- 3 Anna yhteystiedot.
  -  : Lisää kuva.
  -  /  : Lisää tai poista yhteystietokenttä.
- 4 Napauta **TALLENNA**.

### Yhteystietojen tuominen

Voit tuoda yhteystietoja tallennuspalveluista laitteeseesi.

- 1 Napauta Sovellukset-näytössä **Yhteystiedot**.
- 2 Napauta yhteystietoluettelossa **MUUT** → **Asetukset** → **Tuo/vie yhteystiedot** → **TUO** ja valitse tuontiasetus.

## Yhteystietojen etsiminen

Napauta Sovellukset-näytössä **Yhteystiedot**.

Käytä jotakin seuraavista etsintätavoista:

- Selaa yhteystietoluetteloä ylös tai alas.
- Voit selata yhteystietoluetteloä nopeasti vetämällä sormella luettelon vasemmalla puolella olevassa hakemistossa.
- Napauta yhteystietoluettelon yläreunassa olevaa hakukenttää ja anna hakuehdot.

Kun yhteystieto on valittuna, toimi jollakin seuraavista tavoista:

- ★ : Lisää suosikkisyhteystietoihin.
- @ : Luo sähköpostiviesti.

## Yhteystietojen jakaminen

Voit jakaa yhteystietoja muiden kanssa eri jakamisvaihtoehtojen avulla.

- 1 Napauta Sovellukset-näytössä **Yhteystiedot**.
- 2 Napauta **MUUT** → **Jaa**.
- 3 Valitse yhteystiedot ja napauta **JAA**.
- 4 Valitse jakotapa.

# Internet

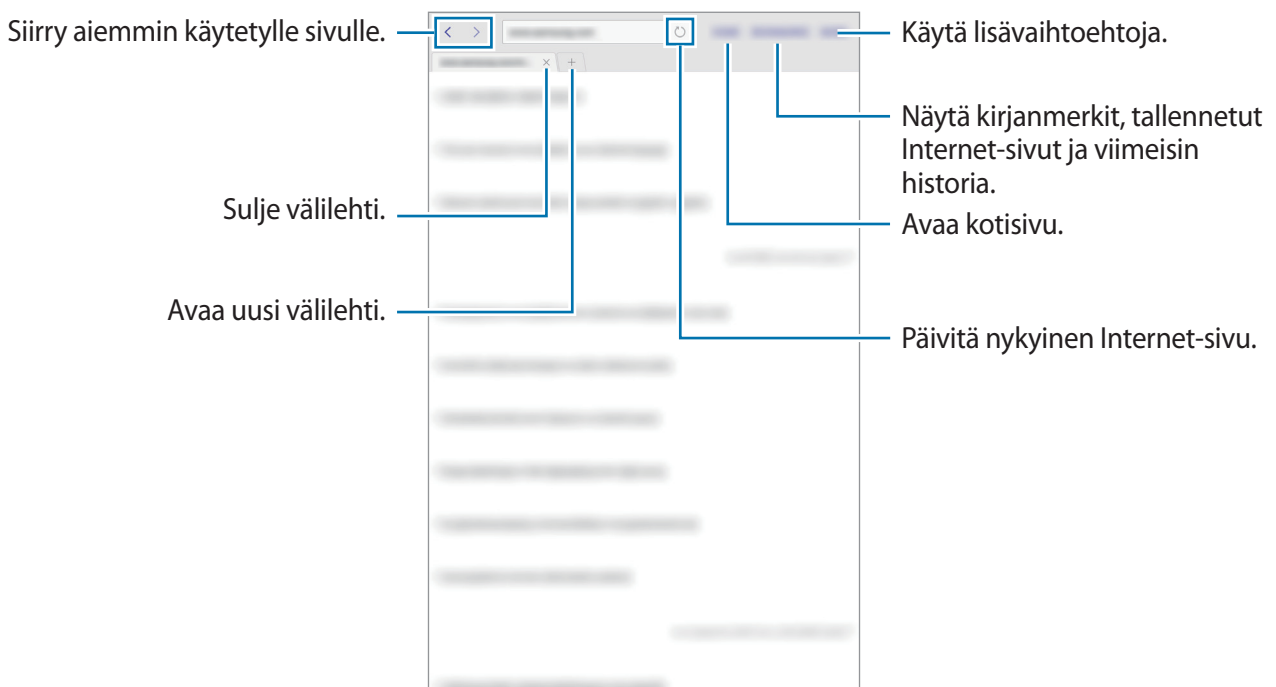
## Esittely

Voit selata Internetiä, etsiä tietoja ja merkitä kirjanmerkillä haluamasi Internet-sivut, minkä jälkeen voit käyttää niitä kätevästi.

## Internet-sivujen selaaminen

- 1 Napauta Sovellukset-näytössä **Internet**.
- 2 Napauta osoitekenttää.
- 3 Anna Internet-osoite tai hakusana ja napauta sitten **Siirry**.

Voit tuoda työkalurivit näkyviin vetämällä sormella hieman alaspäin näytössä.



## Salaisen tilan käyttäminen

Salaisessa tilassa voit erikseen tallentaa ja hallita kirjanmerkkejä ja tallennettuja sivuja. Voit lukita salaisen tilan salasanalla.

### Salaisen tilan ottaminen käyttöön

Napauta **MUUT** → **Ota salainen tila käyttöön**. Jos käytät tätä toimintoa ensimmäisen kerran, määritä, käytetäänkö salaisessa tilassa salasanaa.



Salaisessa tilassa ei voi käyttää joitakin toimintoja, kuten ruudunkaappausta.

Salaisessa tilassa laite vaihtaa työkalurivien värejä.

### Suojausasetusten muuttaminen

Voit vaihtaa salasanasi.

Napauta **MUUT** → **Asetukset** → **Tietosuoja** → **Salaisen tilan suojaus** → **Vaihda salasana**.

### Salaisen tilan poistaminen käytöstä

Napauta **MUUT** → **Poista salainen tila k.** Voit myös sulkea Internet-sovelluksen.

## Sähköposti

### Sähköpostitilien määrittäminen


Määritä sähköpostitili, kun avaat **Sähköposti**-sovelluksen ensimmäisen kerran.

- 1 Napauta Sovellukset-näytössä **Samsung** → **Sähköposti**.
- 2 Anna sähköpostiosoite ja salasana ja napauta sitten **KIRJAUDU SISÄÄN**.  
Voit rekisteröidä yrityssähköpostitilin manuaalisesti napauttamalla **MANUAALINEN**.
- 3 Määritä asetukset noudattamalla näyttöön tulevia ohjeita.

Voit määrittää toisen sähköpostitilin napauttamalla **MUUT** → **Asetukset** → **Lisää tili**.

Jos sinulla on vähintään kaksi sähköpostitiliä, voit asettaa jonkin niistä oletustiliksi. Napauta **MUUT** → **Asetukset** → **MUUT** → **Aseta oletustili**.

## Sähköpostiviestien lähettäminen

- 1 Napauta  sähköpostiviestin luontia varten.
- 2 Lisää vastaanottajat ja kirjoita sähköpostiviestin teksti.
- 3 Lähetä sähköpostiviesti napauttamalla **LÄHETÄ**.

## Sähköpostiviestien lukeminen

Kun **Sähköposti** on auki, laite noutaa uudet sähköpostiviestit automaattisesti. Voit noutaa sähköpostiviestit manuaalisesti pyyhkäisemällä alaspäin näytössä.

Voit lukea sähköpostiviestin napauttamalla sitä näytössä.



Jos sähköpostin synkronointi on poissa käytöstä, uusia sähköpostiviestejä ei voida noutaa. Voit ottaa sähköpostin synkronoinnin käyttöön napauttamalla **MUUT** → **Asetukset** → tilisi nimi ja aktivoimalla sitten **Synkronoi tili** -kytkimen napauttamalla sitä.

## Kamera

### Esittely

Ota valokuvia ja tallenna videoita käyttämällä eri tiloja ja asetuksia.

### Peruskuvaus




Voit ottaa valokuvia tai tallentaa videoita. Voit katsella kuvaamiasi valokuvia ja videoita **Galleria**-sovelluksessa.

Napauta Sovellukset-näytössä **Kamera**.

#### Kameran asiallinen käyttötapa

- Älä ota ihmisistä valokuvia tai tallenna heistä videoita ilman heidän lupaansa.
- Älä ota valokuvia tai tallenna videoita paikoissa, joissa se on kiellettyä.
- Älä ota valokuvia tai tallenna videoita paikoissa, joissa se voi loukata ihmisten yksityisyyttä.

## Valokuvien tai videoiden kuvaaminen

- 1 Napauta esikatselunäytön kuvaa siinä kohdassa, johon haluat kameran tarkentavan.
- 2 Ota valokuva napauttamalla  tai aloita videon tallentaminen napauttamalla .
  - Lähennä levittämällä näytössä kahta sormea kauemmas toisistaan tai loitonna nipistämällä näytössä.
  - Jos haluat säätää valokuvien tai videoiden kirkkautta, napauta näyttöä. Kun säätöpalkki tulee näkyviin, vedä säätöpalkkia merkkiä **+** tai **—** kohti.
  - Voit muuttaa tarkennusta videon tallentamisen aikana napauttamalla siinä kohdassa, johon haluat tarkentaa. Voit tarkentaa näytön keskelle napauttamalla .



Pyyhkäisemällä esikatselunäytössä oikealle saat näkyviin kuvaustilojen luettelon. Pyyhkäisemällä vasemmalle voit katsella kuvaamiasi valokuvia ja videoita.



- Esikatselunäyttö voi vaihdella kuvaustilan ja käytettävän kameran mukaan.
- Kamera poistuu käytöstä automaattisesti, jos sitä ei käytetä.
- Varmista, että objektiivi on puhdas. Muutoin laite ei ehkä toimi oikein joissakin tiloissa, jotka vaativat suuren tarkkuuden.



## Kameran käynnistäminen lukitussa näytössä

Voit ottaa nopeasti valokuvia käynnistämällä Kamera-sovelluksen lukitussa näytössä.

Vedä lukitussa näytössä -kuvake suuren ympyrän ulkopuolelle.



- Tämän ominaisuuden käyttömahdollisuus määräytyy alueen tai palveluntarjoajan mukaan.
- Jotkin kameran toiminnot eivät ole käytettävissä, kun Kamera-sovellus käynnistetään lukitusta näytöstä, jos suojaustoiminnot ovat käytössä.

## Kuvaustilojen mukauttaminen

Napauta esikatselunäytössä **TILA** ja valitse tila.

Voit tarkastella jokaisen tilan tietoja napauttamalla **TIETOJA**.

Voit muuttaa tilojen järjestystä napauttamalla **MUUT** → **Muokkaa**, koskettamalla tilan kuvaketta jonkin aikaa ja vetämällä sen sitten uuteen paikkaan.

Voit lisätä tilojen pikakuvakkeita alkunäyttöön napauttamalla **MUUT** → **Lisää pikaval.** **alkunäyttöön.**


## Automaattitila


Automaattitilan avulla kamera voi arvioida ympäristön ja määrittää parhaan tilan valokuvalle.

Napauta esikatselunäytössä **TILA** → **Auto**.

## Pro-tila

Voit ottaa valokuvia ja säätää manuaalisesti kuvausasetuksia, kuten valotusarvoa ja ISO-arvoa.

Napauta esikatselunäytössä **TILA** → **Pro**. Valitse vaihtoehdot, mukauta asetuksia ja ota sitten valokuva napauttamalla .

- **WB**: Valitse oikea valkotasapaino, jolloin kuvien värit ovat luonnolliset.
- **ISO**: Valitse ISO-arvo. Arvo ohjaa kameran valonherkkyyttä. Pieniä arvoja käytetään kuvattaessa liikkumattomia tai kirkkaasti valaistuja kohteita. Suuria arvoja käytetään kuvattaessa nopeasti liikkuvia tai heikosti valaistuja kohteita. Suuret ISO-herkkyydet voivat kuitenkin aiheuttaa valokuviin kohinaa.
- : Muuta valotusarvoa. Tämä asetus määrittää, miten paljon valoa kameran kennoon pääsee. Käytä pitkää valotusta vähäisessä valossa.

## Panoraama

Voit ottaa sarjan kuvia vaaka- tai pystysuuntaisesti ja liittää ne sitten yhteen laajaksi näkymäksi.

Napauta esikatselunäytössä **TILA** → **Panoraama**.



Saat parhaan kuvan panoraamatilassa noudattamalla seuraavia vihjeitä:

- Siirrä kameraa hitaasti yhteen suuntaan.
- Pidä kuva kamerasi etsimessä näkyvän kehyksen sisällä.
- Vältä valokuvien ottamista yksityiskohtatonta taustaa, kuten tyhjää taivasta tai tasaista seinää, vasten.

## Sarjakuvaus

Ota sarja kuvia liikkuvista kohteista.

Napauta esikatselunäytössä **TILA** → **Sarjakuvaus**.

Voit ottaa useita kuvia peräkkäin koskettamalla jonkin aikaa .

## HDR (Täyteläinen sävy)

Voit ottaa valokuvia, joissa värit näkyvät kirkkaina ja yksityiskohtia on runsaasti myös kirkkailla ja tummilla alueilla.

Napauta esikatselunäytössä **TILA** → **HDR (Täyteläinen sävy)**.



Ilman tehostetta



Tehosteen kanssa

## Omakuva

Voit ottaa omakuvia etukameralla.


1 Siirry omakuvien ottamista varten etukameraan napauttamalla esikatselunäytössä .

2 Napauta **TILA** → **Omakuva**.

3 Suuntaa etukameran objektiivi itseäsi kohti.

4 Kun laite tunnistaa kasvosi, voit ottaa itsestäsi valokuvan napauttamalla näyttöä.

Voit myös näyttää kämmenesi etukameralle. Kun kämmenesi on tunnistettu, näkyviin tulee ajastin, jossa aika kulkee alaspäin. Kun ajastimen aika on kulunut, laite ottaa valokuvan.

Voit käyttää eri kuvaustoimintoja etukamerassa napauttamalla  → **Kuvaustavat (etukamera)** ja aktivoimalla sitten kytkimet napauttamalla niitä.

## Yö

Ota valokuva vähäisessä valossa ilman salamaa.

Napauta esikatselunäytössä **TILA** → **Yö**.

## Kauniit kasvot

Ota valokuva, jossa kasvot ovat hillityn valaistuja.

Napauta esikatselunäytössä **TILA** → **Kauniit kasvot**.

## Urheilu

Ota valokuva nopeasti liikkuvista kohteista.

Napauta esikatselunäytössä **TILA** → **Urheilu**.

## Ääni ja kuva

Ota valokuva äänen kera. Laite lisää valokuviin merkinnän  **Galleria**-sovelluksessa.

Napauta esikatselunäytössä **TILA** → **Ääni ja kuva**.

## Kamera-asetukset

### Pika-asetukset

Voit käyttää esikatselunäytössä seuraavia pika-asetuksia.



Käytettävissä olevat asetukset voivat vaihdella valitun kuvaustilan ja käytettävän kameran mukaan.

- : Valitse valokuvia otettaessa tai videoita kuvattaessa käytettävä suodatintehoste.
- : Aseta laite tallentamaan ääni ennen valokuvan ottamista tai sen jälkeen.
- : Valitse mittaustapa. Asetus määrittää valoarvojen laskentatavan. **Keskipainotettu** laskee kuvan valotuksen kuvan keskiosan valon perusteella. **Pistemittaus** laskee kuvan valotuksen kuvan keskiosan pistemäisen alueen valon perusteella. **Matriisimittaus** laskee keskiarvon koko kuvasta.
- : Valitse viive, jonka jälkeen kamera ottaa automaattisesti valokuvan.
- : Ota salama käyttöön tai poista se käytöstä.
- : Valitse valokuvien tarkkuus. Suuren tarkkuuden käyttäminen tuottaa tavallista laadukkaampia valokuvia, mutta ne vievät tavallista enemmän muistia.

### Kamera-asetukset

Napauta esikatselunäytössä .



Käytettävissä olevat asetukset voivat vaihdella valitun kuvaustilan ja käytettävän kameran mukaan.

- **Videon koko (taka) / Videon koko (etu)**: Valitse videoiden tarkkuus. Suuren tarkkuuden käyttäminen tuottaa tavallista laadukkaampia videoita, mutta ne vievät tavallista enemmän muistia.
- **Tallenna kuvat esik.muodossa**: Käännä kuva alkuperäisen kuvan peilikuvaksi, kun otat valokuvia etukameralla.
- **Koko näytön näkymä (16:9)**: Aseta laite käyttämään täyttä kuvakokoa valokuvien ja videoiden esikatselussa.
- **Ristikko**: Näytä etsimessä apuviivat, jotka helpottavat sommittelua kohteita valittaessa.
- **Sijaintitunnisteet**: Lisää valokuvaan GPS-sijaintitunniste.



- GPS-signaali voi heiketä paikoissa, joissa signaali voi olla estetty, kuten rakennusten välissä ja alavilla alueilla tai huonolla säällä.
- Sijaintisi voi näkyä valokuvissa, kun lataat ne Internetiin. Voit estää tämän poistamalla sijaintitunnisteasetuksen käytöstä.

- **Kuvaustavat (etukamera):** Valitse käytettävät kuvaustoiminnot.
- **Näytä kuvat:** Aseta laite näyttämään valokuvat niiden ottamisen jälkeen.
- **Tallennuspaikka:** Valitse muistipaikka tallentamista varten.
- **Voimakkuusnäpp. toiminto:** Aseta laite käyttämään äänenvoimakkuuspainiketta laukaisimen tai zoomaustoiminnon hallintaan.
- **Asetusten nollaus:** Nollaa kameran asetukset.

## Galleria

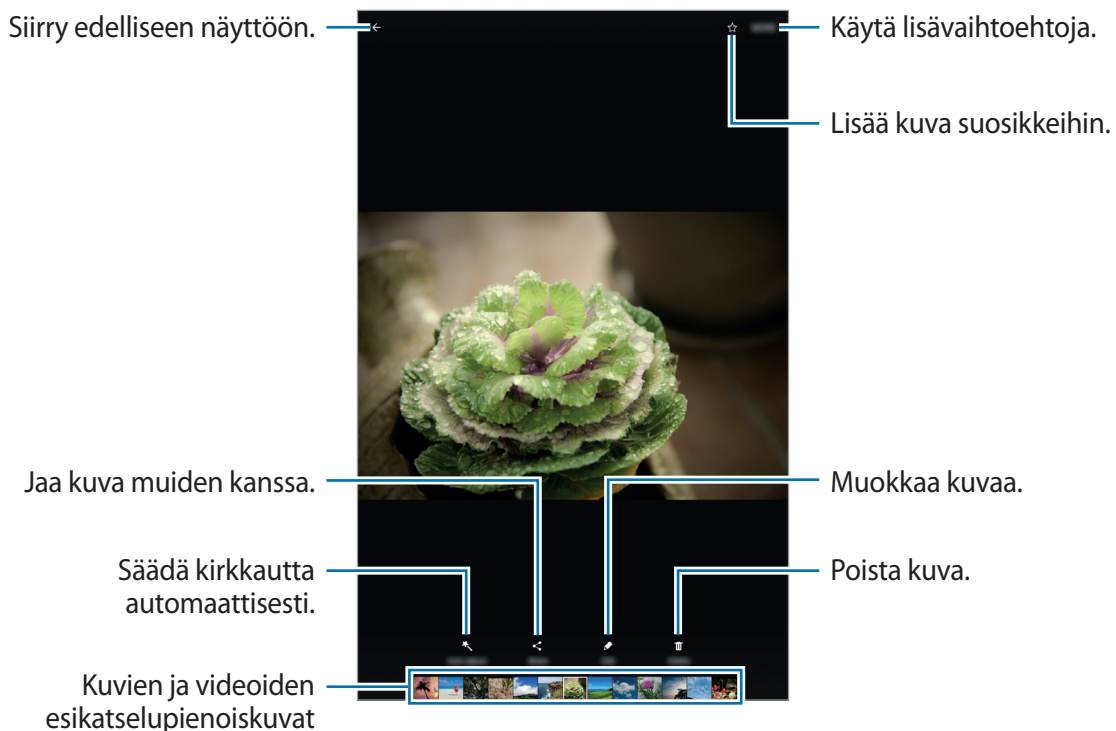
### Esittely

Voit katsella ja hallita laitteeseen tallennettuja valokuvia ja videoita.

### Kuvien katseleminen


1 Napauta Sovellukset-näytössä **Galleria**.

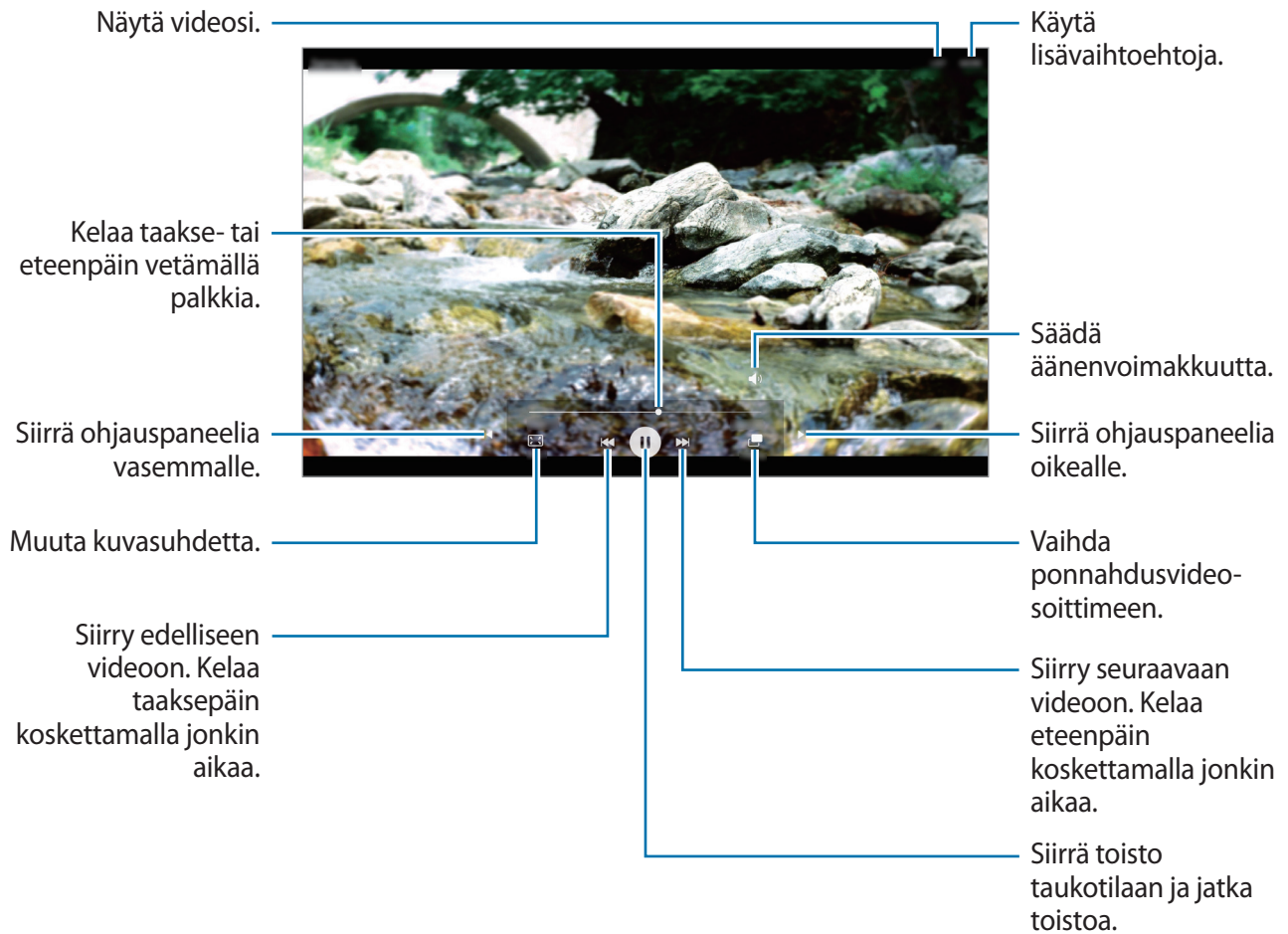
2 Valitse kuva tai video.



Voit näyttää tai piilottaa valikot napauttamalla näytössä.

## Videoiden katseleminen

- 1 Napauta Sovellukset-näytössä **Galleria**.
- 2 Valitse toistettava video. Videotiedostoissa näkyy -kuvake esikatselupienois kuvassa.



Voit säätää kirkkautta vetämällä sormella ylös tai alas toistonäytön vasemmassa reunassa ja säätää äänenvoimakkuutta vetämällä sormella ylös tai alas toistonäytön oikeassa reunassa.

Voit kelata taakse- tai eteenpäin pyyhkäisemällä vasemmalle tai oikealle toistonäytössä.

## Kuvien tai videoiden poistaminen

### Kuvan tai videon poistaminen

Valitse kuva tai video ja napauta **Poista** näytön yläreunassa.

### Useiden kuvien tai videoiden poistaminen

- 1 Kosketa poistettavaa kuvaa tai videota jonkin aikaa Galleria-näytössä.
- 2 Valitse poistettavat kuvat tai videot.
- 3 Napauta **POISTA**.

## Kuvien tai videoiden jakaminen



Valitse kuva tai video ja napauta **Jaa** näytön alareunassa ja valitse sitten jakotapa.

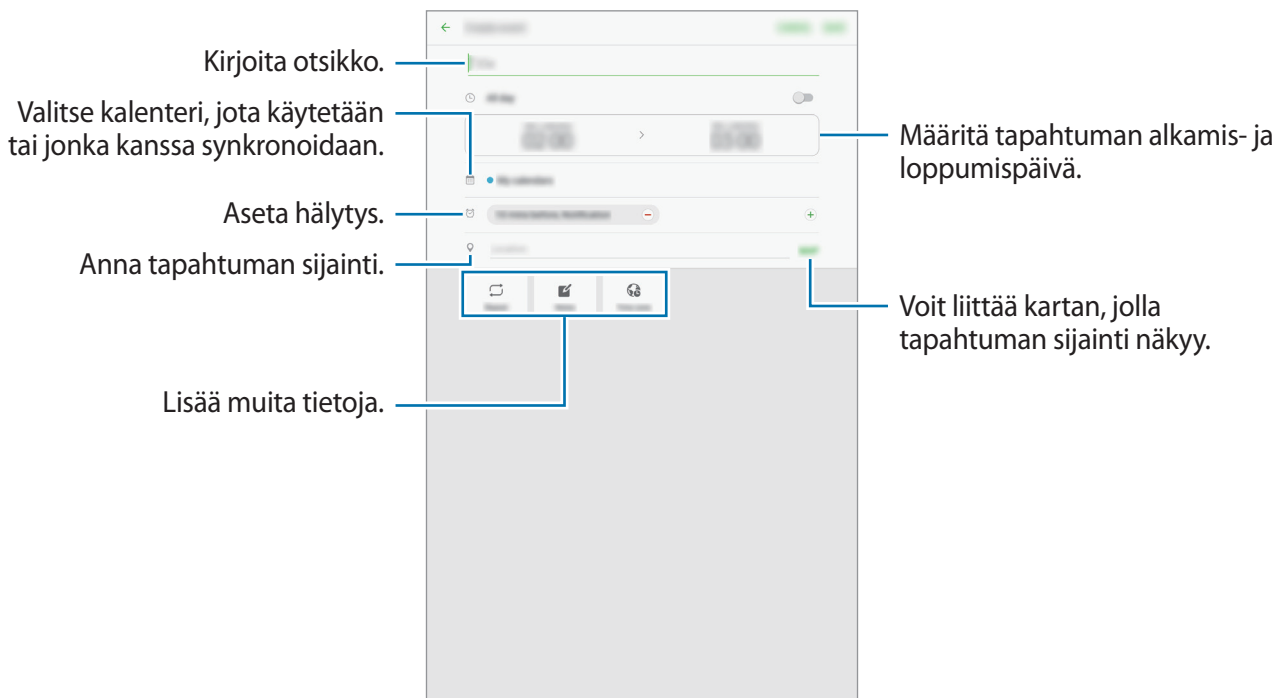
## Kalenteri

### Esittely

Voit hallita aikatauluasi syöttämällä tulevat tapahtumat tai tehtävät kalenteriisi.


### Tapahtumien luominen

- 1 Napauta Sovellukset-näytössä **Kalenteri**.
- 2 Napauta  tai kaksoisnapauta päivää.  
Jos päivään on jo tallennettu tapahtumia tai tehtäviä, napauta päivää ja napauta .
- 3 Anna tapahtuman tiedot.



4 Tallenna tapahtuma napauttamalla **TALLENNA**.

## Tehtävien luominen

- 1 Napauta Sovellukset-näytössä **Kalenteri**.
- 2 Napauta **TEHTÄVÄT**.
- 3 Anna tehtävän tiedot ja määritä päivä napauttamalla **TÄNÄÄN** tai **HUOMENNA**.  
Voit lisätä muita tietoja napauttamalla .
- 4 Tallenna tehtävä napauttamalla **TALLENNA**.

## Tapahtumien ja tehtävien synkronoiminen tilien kanssa

Napauta Sovellukset-näytössä **Asetukset** → **Tilit**, valitse tilipalvelu ja synkronoi sitten tapahtumat ja tehtävät tilin kanssa napauttamalla **Synkronoi Kalenteri**.

Voit lisätä tilejä, joiden kanssa synkronoidaan, avaamalla Sovellukset-näytön ja napauttamalla **Kalenteri** → **MUUT** → **Hallitse kalentereita** → **Lisää tili**. Valitse sitten tili, jonka kanssa synkronoidaan, ja kirjaudu sisään. Kun tili on lisätty, se näkyy luettelossa.



## Omat tiedostot

Voit käyttää ja hallita laitteeseen tallennettuja tiedostoja.

Napauta Sovellukset-näytössä **Omat tiedostot**.

Voit katsella tiedostoja luokan mukaan tai katsella laitteeseen tallennettuja tiedostoja.

Voit tarkistaa käytössä olevan ja vapaan muistin määrän napauttamalla **TALLENNUSTILAN KÄYTTÖ**.


Voit etsiä tiedostoja tai kansioita napauttamalla **HAE**.

## Muistio

Voit luoda muistioita ja järjestää ne luokittain.

Napauta Sovellukset-näytössä **Muistio**.

### Muistioiden luominen

Napauta  muistioluettelossa ja kirjoita muistion teksti. Voit käyttää seuraavia toimintoja muistion luonnin aikana:

- **Luokka:** Luo tai määritä luokka.
- **Tehtävät:** Luo tehtäväluettelo lisäämällä valintaruudut jokaisen rivin alkuun.
- **Kuva:** Lisää kuvia.
- **Piirros:** Kirjoita tai piirrä lisättäviä muistioita. Voit valita kynän paksuuden ja värin.
- **Puhe:** Luo lisättävä äänitallenne.

Voit tallentaa muistion napauttamalla **TALLENNA**.

Voit muokata muistiota napauttamalla muistiota ja napauttamalla sitten muistion sisältöä.

### Muistioiden etsiminen

Napauta **ETSI** muistioluettelossa ja anna hakusana, jonka avulla etsitään hakusanan sisältävät muistiot.

## Kello

### Esittely

Voit asettaa hälytyksiä, tarkistaa nykyisen ajan eri kaupungeissa ympäri maailman, ajastaa tapahtuman tai määrittää haluamasi kestoajan.

### HÄLYTYS

Napauta Sovellukset-näytössä **Samsung** → **Kello** → **HÄLYTYS**.

#### Hälytysten asettaminen

Määritä hälytysaika ja napauta **TALLENNA**.

Voit avata näppäimistön hälytysajan antamista varten napauttamalla ajan syöttökenttää.

Voit asettaa hälytyksen eri hälytysasetuksilla napauttamalla **VALINNAT**, määrittämällä hälytysasetukset ja napauttamalla sitten **TALLENNA**.

Voit ottaa hälytykset käyttöön tai poistaa ne käytöstä napauttamalla kellokuvaketta hälytyksen vieressä hälytysten luettelossa.

#### Hälytyksen lopettaminen

Voit lopettaa hälytyksen napauttamalla **HYLKÄÄ**. Jos olet aiemmin ottanut torkkuasetuksen käyttöön, voit toistaa hälytyksen määritetyn ajan kuluttua napauttamalla **TORKKU**.

#### Hälytyksen poistaminen

Napauta ✕ hälytyksen kohdalla hälytysluettelossa.

### MAAILMANKELLO

Napauta Sovellukset-näytössä **Samsung** → **Kello** → **MAAILMANKELLO**.

#### Kellojen luominen

Kirjoita kaupungin nimi tai valitse kaupunki maapallolta ja napauta sitten +.

#### Kellojen poistaminen

Napauta ✕ kellon kohdalla.

## SEKUNTIKELLO

- 1 Napauta Sovellukset-näytössä **Samsung** → **Kello** → **SEKUNTIKELLO**.
- 2 Voit ottaa tapahtuman ajan napauttamalla **KÄYNNISTÄ**.  
Voit tallentaa kierrosajat tapahtuman ajan mittauksen aikana napauttamalla **KIERROS**.
- 3 Voit pysäyttää ajanoton napauttamalla **LOPETA**.  
Voit aloittaa ajan mittauksen uudelleen napauttamalla **JATKA**.  
Voit tyhjentää kierrosajat napauttamalla **PALAUTA**.

## AJASTIN

- 1 Napauta Sovellukset-näytössä **Samsung** → **Kello** → **AJASTIN**.
- 2 Aseta aika ja napauta sitten **KÄYNNISTÄ**.  
Voit avata näppäimistön kestoajan antamista varten napauttamalla kestoajan syöttökenttää.
- 3 Napauta **HYLKÄÄ**, kun ajastimeen asetettu aika on kulunut.

## Laskin

Voit suorittaa yksinkertaisia tai monimutkaisia laskutoimituksia.

Napauta Sovellukset-näytössä **Samsung** → **Laskin**.

Laskentahistoria näkyy näytön yläosassa.

Voit poistaa historian napauttamalla **TYHJENNÄ HISTORIA**.

## Google-sovellukset

Google tarjoaa sovelluksia, jotka liittyvät viihteeseen, sosiaalisiin verkostoihin ja talouselämään. Joidenkin sovellusten käyttäminen edellyttää Google-tiliä. Lisätietoja on [Tilit](#)-kohdassa.

Saat lisätietoja jokaisesta sovelluksesta kunkin sovelluksen ohjevalikosta.



Alueen tai palveluntarjoajan mukaan voi olla, etteivät jotkin sovellukset ole käytettävissä tai niiden nimi poikkeaa tässä esitetystä.

### Chrome

Etsi tietoja ja selaa Internet-sivuja.

### Gmail

Lähetä tai vastaanota sähköpostia Google Mail -palvelun kautta.

### Maps

Etsi sijaintisi kartalta, etsi sijainteja ja näytä eri paikkojen sijaintitiedot.

### Play Musiikki

Etsi, kuuntele ja jaa musiikkia laitteellasi.

### Play Elokvat ja TV

Lataa videoita katsottaviksi **Play Kauppa** -palvelusta.

### Drive

Tallenna sisältösi pilveen, käytä sitä mistä tahansa ja jaa sitä muiden kanssa.

### YouTube

Katsele tai luo videoita ja jaa niitä muiden kanssa.

## **Kuvat**

Hae, hallitse ja muokkaa kaikkia eri lähteistä peräisin olevia valokuvia ja videoita yhdessä paikassa.

## **Hangouts**

Keskustele ystäviesi kanssa yksitellen tai ryhmänä ja käytä keskustelun aikana kuvia, hymiöitä ja videopuheluja.

## **Google**

Etsi nopeasti kohteita Internetistä tai laitteesta.

# Asetukset

## Esittely

Voit muokata toimintojen ja sovellusten asetuksia. Voit mukauttaa laitetta määrittämällä erilaisia asetusvaihtoehtoja.

Napauta Sovellukset-näytössä **Asetukset**.

Voit etsiä asetuksia hakusanojen avulla napauttamalla **ETSI**.

## Wi-Fi

### Yhteyden luominen Wi-Fi-verkkoon

Ottamalla Wi-Fi-ominaisuuden käyttöön voit luoda yhteyden Wi-Fi-verkkoon ja käyttää Internetiä tai muita verkkolaitteita.



- Laite käyttää ei-harmonisoitua taajuutta ja on tarkoitettu käytettäväksi kaikissa Euroopan maissa. WLAN-toimintoa voidaan käyttää EU:ssa sisätiloissa rajoituksetta, mutta sitä ei voida käyttää ulkona.
- Voit säästää akkuvirtaa poistamalla Wi-Fi-toiminnon käytöstä, kun et tarvitse sitä.

**1** Napauta Asetukset-näytössä **Wi-Fi** ja aktivoi sitten kytkin napauttamalla sitä.

**2** Valitse verkko Wi-Fi-verkkojen luettelosta.

Salasanaa vaativien verkkojen kohdalla näkyy lukkokuvake.

**3** Napauta **YHDISTÄ**.



- Kun laite on muodostanut yhteyden Wi-Fi-verkkoon kerran, laite muodostaa uudelleen yhteyden kyseiseen verkkoon aina, kun se on käytettävissä, pyytämättä salasanaa. Voit estää laitetta muodostamasta yhteyttä verkkoon automaattisesti valitsemalla verkon luettelosta ja napauttamalla **UNOHDA**.
- Jos et voi muodostaa yhteyttä Wi-Fi-verkkoon, käynnistä laitteen Wi-Fi-toiminto tai langaton reititin uudelleen.

## Wi-Fi Direct

Wi-Fi Direct yhdistää laitteet toisiinsa suoraan Wi-Fi-verkon kautta ilman tukiasemaa.

- 1 Napauta Asetukset-näytössä **Wi-Fi** ja aktivoi sitten kytkin napauttamalla sitä.
- 2 Napauta **Wi-Fi Direct**.  
Löydettyjen laitteiden luettelo tulee näyttöön.  
Jos luettelossa ei ole sitä laitetta, johon haluat yhdistää, ota Wi-Fi Direct -toiminto käyttöön laitteessa.
- 3 Valitse laite, johon yhteys muodostetaan.  
Laitteet yhdistetään, kun toinen laite hyväksyy Wi-Fi Direct -yhteyspyynnön.

## Tietojen lähettäminen ja vastaanottaminen

Voit jakaa tietoja, kuten yhteystietoja ja mediatiedostoja, muiden laitteiden kanssa. Seuraavassa on esimerkki kuvan lähettämisestä toiseen laitteeseen.

- 1 Napauta Sovellukset-näytössä **Galleria**.
- 2 Valitse kuva.
- 3 Napauta **Jaa** → **Wi-Fi Direct** ja valitse laite, johon kuva siirretään.
- 4 Hyväksy Wi-Fi Direct -yhteyspyyntö toisessa laitteessa.  
Jos laitteet on jo yhdistetty, kuva lähetetään toiseen laitteeseen ilman yhteyspyyntömenettelyä.

## Laiteyhteyden katkaiseminen

- 1 Napauta Asetukset-näytössä **Wi-Fi**.
- 2 Napauta **Wi-Fi Direct**.  
Laite näyttää yhdistetyt laitteet luettelossa.
- 3 Katkaise laitteiden yhteys napauttamalla laitteen nimeä.

## Bluetooth

### Esittely

Bluetooth-yhteyden avulla voidaan vaihtaa tietoja tai mediatiedostoja muiden Bluetooth-laitteiden kanssa.



- Samsung ei vastaa Bluetooth-yhteydellä lähetettyjen tai vastaanotettujen tietojen mahdollisesta menettämisestä, sieppaamisesta eikä väärinkäytöstä.
- Pidä aina huoli siitä, että jaat ja vastaanotat tietoa vain sellaisista laitteista, joihin luotat ja jotka on suojattu asianmukaisesti. Laitteiden välillä olevat esteet saattavat lyhentää toimintaetäisyyttä.
- Kaikki laitteet eivät ole välttämättä yhteensopivia laitteesi kanssa, kuten laitteet, jotka eivät ole Bluetooth SIG:n testaamia tai hyväksymiä.
- Bluetooth-ominaisuutta ei saa käyttää laittomiin tarkoituksiin (esimerkiksi tiedostojen piraattikopiointiin tai tietoliikenteen luvattomaan kuunteluun kaupallisissa tarkoituksissa).

Samsung ei vastaa Bluetooth-ominaisuuden laittoman käytön seurauksista.



## Pariliitoksen muodostaminen muiden Bluetooth-laitteiden kanssa

- 1 Napauta Asetukset-näytössä **Bluetooth** ja aktivoi sitten kytkin napauttamalla sitä. Löydettyjen laitteiden luettelo tulee näyttöön.
- 2 Valitse laite, jonka kanssa muodostetaan pariliitos.  
Jos luettelossa ei ole sitä laitetta, jonka kanssa haluat muodostaa pariliitoksen, ota näkyvyysasetus käyttöön laitteessa. Katso lisätietoja toisen laitteen käyttöoppaista.



Laitteesi näkyy muille laitteille niin kauan kuin Bluetooth-asetusnäyttö on auki.


- 3 Vahvista hyväksymällä Bluetooth-yhteyspyyntö laitteessasi.  
Laitteet yhdistetään, kun toinen laite hyväksyy Bluetooth-yhteyspyynnön.

## Tietojen lähettäminen ja vastaanottaminen

Monet sovellukset tukevat tiedonsiirtoa Bluetooth-yhteyden kautta. Voit jakaa tietoja, kuten yhteystietoja ja mediatiedostoja, muiden Bluetooth-laitteiden kanssa. Seuraavassa on esimerkki kuvan lähettämisestä toiseen laitteeseen.

- 1 Napauta Sovellukset-näytössä **Galleria**.
- 2 Valitse kuva.
- 3 Napauta **Jaa** → **Bluetooth** ja valitse sitten laite, johon kuva siirretään.  
Jos laitteesi on liitetty toisen laitteen pariin aiemmin, napauta laitteen nimeä vahvistamatta automaattisesti luotua salasanaa.  
Jos luettelossa ei ole sitä laitetta, jonka kanssa haluat muodostaa pariliitoksen, ota näkyvyysasetus käyttöön laitteessa.
- 4 Hyväksy Bluetooth-yhteyspyyntö toisessa laitteessa.

## Bluetooth-laitteiden pariliitoksen purkaminen

- 1 Napauta Asetukset-näytössä **Bluetooth**.  
Laite näyttää pariksi liitetyt laitteet luettelossa.
- 2 Napauta  sen laitteen nimen vieressä, jonka kanssa haluat purkaa pariliitoksen.
- 3 Napauta **Erota**.

## Lentotila

Tämä poistaa kaikki laitteen langattomat toiminnot käytöstä. Voit käyttää ainoastaan niitä toimintoja, jotka eivät käytä verkkopalveluita.

Napauta Asetukset-näytössä **Lentotila**.



Katkaise laitteesta virta ennen ilmaannousua ja laskeutumista. Nousun jälkeen voit käyttää laitetta lentotilassa, jos lentokoneen henkilökunta sallii sen.

## Datan käyttö

Seuraa käytettyä datamäärää.

Napauta Asetukset-näytössä **Datan käyttö**.

## Lisää yhteysasetuksia

### Asetukset

Voit hallita muita toimintoja mukauttamalla asetuksia.

Napauta Asetukset-näytössä **Lisää yhteysasetuksia**.

- **Läheisten laitteiden haku:** Aseta laite hakemaan lähellä olevat laitteet yhteyden muodostamista varten.
- **Tulostus:** Määritä laitteeseen asennettujen tulostinlaajennusten asetukset. Voit etsiä käytettävissä olevat tulostimet tai lisätä tulostimen manuaalisesti ja tulostaa tiedostoja. Lisätietoja on [Tulostus](#)-kohdassa.
- **VPN:** Määritä virtuaalisia yksityisverkkoja (VPN) ja muodosta niihin yhteys.

- **Ethernet:** Ethernet-toiminto on käytettävissä, kun laitteeseen yhdistetään Ethernet-sovitin. Tällä toiminnolla voit ottaa Ethernet-toiminnon käyttöön ja määrittää verkkoasetukset.
- **Screen share:** Jaa laitteidesi näyttö muiden laitteiden kanssa Smart View- tai Screen Mirroring -toimintoa käytettäessä.



Varmista, että Smart View- tai Screen Mirroring -toiminto on tuettu muissa laitteissa.

## Tulostus

Määritä laitteeseen asennettujen tulostinlaajennusten asetukset. Voit yhdistää laitteen tulostimeen Wi-Fi- tai Wi-Fi Direct -toiminnon avulla ja tulostaa kuvia tai asiakirjoja.



Jotkin tulostimet eivät ehkä ole yhteensopivia laitteen kanssa.

## Tulostinlaajennusten lisääminen

Tulostinlaajennusten avulla voit lisätä tulostimet, joihin haluat yhdistää laitteen.

- 1 Napauta Asetukset-näytössä **Lisää yhteysasetuksia** → **Tulostus** → **Lataa laajennus**.
- 2 Etsi tulostinlaajennus **Play Kauppa** -palvelusta.
- 3 Valitse tulostinlaajennus ja asenna se.
- 4 Valitse tulostinlaajennus ja aktivoi kytkin napauttamalla sitä.  
Laitte etsii tulostimet, jotka on yhdistetty samaan Wi-Fi-verkkoon kuin laite.

Voit lisätä tulostimia manuaalisesti napauttamalla **MUUT** → **Lisää tulostin** → **ADD PRINTER**.

Voit muuttaa tulostusasetuksia napauttamalla **MUUT** → **Tulostusasetukset**.

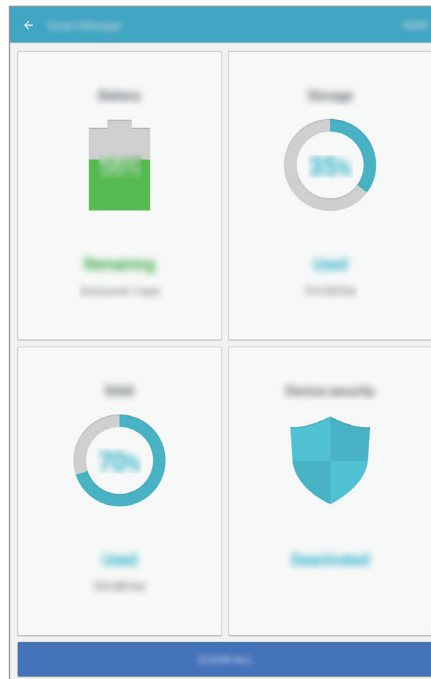
## Sisällön tulostaminen

Napauta kuvien, asiakirjojen tai muun sisällön katselun aikana **Jaa** → **Tulosta** → ▼ → **Kaikki tulostimet** ja valitse tulostin.

# Älykäs hallinta

## Esittely

Älykäs hallinta tarjoaa yleiskatsauksen laitteen akkuun, tallennustilaan, RAM-muistiin ja järjestelmän suojaukseen. Voit myös optimoida laitteen automaattisesti yhdellä sormen napautuksella.



## Pikaoptimointitoiminnon käyttäminen

Napauta Asetukset-näytössä **Älykäs hallinta** → **SIIVOA KAIKKI**.

Pikaoptimointitoiminto parantaa laitteen suorituskykyä suorittamalla seuraavat toimet.

- Muistitilan vapauttaminen.
- Tarpeettomien tiedostojen poistaminen ja taustalla suoritettavien sovellusten sulkeminen.
- Haittaohjelmien etsiminen.

## Akku

Napauta Asetukset-näytössä **Älykäs hallinta** → **Akku**.

Voit tarkistaa akun jäljellä olevan varauksen ja laitteen käyttöajan. Jos laitteen akun varaustaso on vähissä, voit säästää virtaa virransäästötoimintojen avulla.



- Jäljellä oleva käyttöaika näyttää ajan, joka on jäljellä, ennen kuin akkuvirta loppuu. Jäljellä oleva käyttöaika voi vaihdella laitteen asetusten ja käyttöolojen mukaan.
- Et saa ilmoituksia sovelluksista, joissa virransäästötila on käytössä.

## Akun hallinta

Jos haluat säästää akkuvirtaa määrittämällä, optimoidaanko akkuvirran käyttö jokaista sovellusta varten, napauta **LISÄTIEDOT** kunkin sovelluksen virransäästön kohdalla ja aktivoi kytkin napauttamalla sitä.

## Tallennus

Voit tarkistaa käytössä olevan ja vapaan muistin määrän.

Napauta Asetukset-näytössä **Älykäs hallinta** → **Tallennus**.

## Muistin hallinta

Voit poistaa tarpeettomat tiedostot, esimerkiksi välimuistin, napauttamalla **POISTA**. Voit poistaa tiedostoja tai poistaa tarpeettomien sovellusten asennuksen napauttamalla **LISÄTIEDOT** käyttäjätietojen kohdalla ja valitsemalla luokan. Valitse sitten haluamasi kohteet ja napauta **POISTA**.

## RAM

Napauta Asetukset-näytössä **Älykäs hallinta** → **RAM**.

Jos haluat nopeuttaa laitteen toimintaa, voit vähentää käytettävän RAM-muistin määrää sulkemalla kaikki taustasovellukset napauttamalla **LOPETA KAIKKI**.

## Laitteen suojaus

Voit tarkistaa laitteen suojaustilan. Tämä toiminto etsii laitteesta haittaohjelmat.

Napauta Asetukset-näytössä **Älykäs hallinta** → **Laitteen suojaus**.

## Sovellukset

Voit hallita laitteen sovelluksia ja muuttaa niiden asetuksia.

Napauta Asetukset-näytössä **Sovellukset**.

- **Sovellusten hallinta:** Voit tarkastella ja hallita laitteessa olevia sovelluksia.
- **Oletussovellukset:** Voit valita sovellusten käytön oletusasetukset.
- **Sovellusasetukset:** Mukauta kunkin sovelluksen asetuksia.

## Ääni

Voit muuttaa laitteen ääniasetuksia.

Napauta Asetukset-näytössä **Ääni**.

- **Äänitila:** Aseta laite käyttämään äänitilaa tai äänetöntä tilaa.
- **Äänenvoimakkuus:** Säädä musiikin, videoiden, järjestelmä-äänien ja ilmoitusten äänenvoimakkuutta.
- **Ilmoitusäänet:** Valitse oletusilmoitusääni. Voit myös muuttaa jokaisen sovelluksen ilmoitusasetuksia.
- **Kosketusääni:** Aseta laite toistamaan ääni, kun kosketusnäytöstä valitaan sovellus tai vaihtoehto.
- **Näytön lukituksen äänet:** Aseta laite toistamaan ääni, kun kosketusnäyttö lukitaan tai lukitus avataan.
- **Latausääni:** Aseta laite toistamaan ääni, kun se on liitettyinä laturiin.
- **Näppäimistöääni:** Aseta laite antamaan äänimerkki näppäintä kosketettaessa.
- **Äänenlaatu ja tehosteet:** Määritä äänen lisäasetukset.

## Ilmoitukset

Muuta kunkin sovelluksen ilmoitusasetuksia.

Napauta Asetukset-näytössä **Ilmoitukset**.

Voit mukauttaa ilmoitusasetuksia napauttamalla **LISÄASETUKSET** ja valitsemalla sovelluksen.

- **Salli ilmoitukset:** Salli ilmoitukset valitusta sovelluksesta.
- **Aseta ensisijaiseksi:** Näytä ilmoitukset ilmoituspaneelin yläreunassa ja sisällytä ne sallittujen luetteloon, kun **Älä häiritse** -tila on käytössä.
- **Esikatselu ponn.ikk.:** Näytä ilmoitusten esikatselukuvat ponnausikkunoissa.
- **Piilota lukitusnäytössä:** Piilota ilmoitukset valitusta sovelluksesta, kun laite on lukittuna.
- **Piilota lukitusn. sisältö:** Piilota ilmoitusten sisältö valitusta sovelluksesta, kun laite on lukittuna.
- **Lisää asetuksia:** Mukauta ilmoitusten lisäasetuksia valittua sovellusta varten.

## Älä häiritse

Voit asettaa laitteen mykistämään ilmoitusäänet hyväksytyjä poikkeuksia lukuun ottamatta.

Napauta Asetukset-näytössä **Älä häiritse**.

- **Ota käyttöön nyt:** Aktivoi Älä häiritse -tila välittömästi.
- **Ota käyttöön aikat. mukaan:** Aktivoi Älä häiritse -tila esiasetettuina ajankohtina. Voit valita päivät ja asettaa aloitus- ja lopetusajat.
- **Salli poikkeukset:** Muokkaa sallittujen poikkeuksien asetuksia.

## Näyttö

Voit muuttaa näyttöasetuksia.

Napauta Asetukset-näytössä **Näyttö**.

- **Kirkkaus:** Säädä näytön kirkkautta.
- **Fontti:** Muuta fonttikokoa ja -tyyppiä.
- **Kuvakkeiden taustat:** Määritä, varjostetaanko taustat, jotta kuvakkeet erottuisivat.
- **Näytön aikakatkaistu:** Määritä, kuinka kauan laite odottaa ennen näytön taustavalon sammuttamista.
- **Älykäs aikakatkaistu:** Aseta laite estämään näytön taustavalon sammutus näytön katsomisen ajaksi.
- **Näytönsäästäjä:** Aseta laite käynnistämään näytönsäästäjä, kun laite latautuu tai liitetään telakkaan.

## Edistykselliset toiminnot

Voi ottaa käyttöön lisätoiminnot ja muuttaa asetuksia, jotka säätelevät niitä.

Napauta Asetukset-näytössä **Edistykselliset toiminnot**.



Liiallinen tärinä tai iskuvaikutus laitteeseen voi aiheuttaa joidenkin toimintojen tekemiä tahattomia palautteita.

- **Ponnahdusnäkyvän ele:** Aseta laite näyttämään Sovellukset-näyttö ponnahdusikkunanäkymässä. Lisätietoja on [Ponnahdusikkunanäkymä](#)-kohdassa.
- **Älykäs näyttökuva:** Aseta laite ottamaan näyttökuva useasta eri näytöstä. Rajaa ja jaa näyttökuva välittömästi. Lisätietoja on [Älykäs näyttökuva](#) -kohdassa.
- **Kuvaa pyyhkäisemällä kämmenellä:** Aseta laite tekemään ruudunkaappaus, kun kädellä pyyhkäistään vasemmalle tai oikealle näytön yli. Voit tarkastella ruudunkaappauskuvia **Galleria**-sovelluksessa.



Ruudunkaappaus ei ole mahdollista joidenkin sovellusten ja toimintojen käytön aikana.

- **Helppo mykistys:** Aseta laite mykistämään hälytykset kämmenliikkeillä.



## Käyttäjät

Määritä lisää käyttäjätilejä muille käyttäjille, jotta he voivat käyttää laitetta muun muassa sähköpostitileihin ja taustakuva-asetuksiin liittyvillä mukautetuilla asetuksilla. Käytettävissä on seuraavan tyyppisiä käyttäjätilejä:

- **Omistaja:** Omistajatili luodaan vain silloin, kun laitteen asetukset määritetään ensimmäisen kerran, eikä omistajatilejä voi olla kuin yksi. Tämä tili mahdollistaa laitteen täydellisen hallinnan, myös käyttäjätilien hallinnan. Voit lisätä tai poistaa käyttäjätilejä vain tätä tiliä käyttäessäsi.
- **Vieras:** Tämän tilin avulla vieraat voivat käyttää laitetta. Vierassistunnon aikana käytetyt tiedot tallennetaan tilapäisesti. Joka kerta tätä tiliä käytettäessä käyttäjältä kysytään, jatketaanko edellistä vierasistuntoa, vai nollataanko se.
- **Käyttäjä:** Tämän tilin avulla käyttäjät voivat käyttää omia sovelluksiaan ja sisältöjään sekä mukauttaa laitteen kaikkiin tileihin vaikuttavat asetukset.
- **Käyttäjä (raj. profiili):** Rajoitettu tili pystyy käyttämään vain omistajatilin sallimia sovelluksia ja sisältöjä, eikä se pysty käyttämään sisäänkirjautumista vaativia palveluita.

### Käyttäjien lisääminen

- 1 Napauta Asetukset-näytössä **Käyttäjät**.
- 2 Napauta **Lisää käyttäjä tai profiili** → **Käyttäjä** → **OK** → **MÄÄRITÄ NYT**.  
Laitte siirtyy uuteen käyttäjätiliin, ja oletuslukitusnäyttö tulee näkyviin.
- 3 Avaa laitteen lukitus ja määritä tilin asetukset valmiiksi noudattamalla näytön ohjeita.

### Rajoitettujen profiilien lisääminen

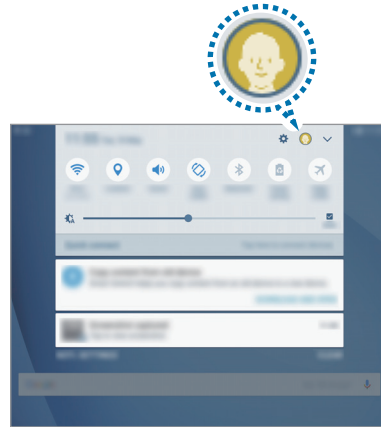
- 1 Napauta Asetukset-näytössä **Käyttäjät**.
- 2 Napauta **Lisää käyttäjä tai profiili** → **Käyttäjä (raj. profiili)**.  
Jos omistajatilissä ei ole käytössä suojattua näytönlukitusmenetelmää, määritä se noudattamalla näytön ohjeita.
- 3 Valitse sovellukset ja sisällöt, joita rajoitetut käyttäjät voivat käyttää.

## Käyttäjien vaihtaminen

Napauta käyttäjätilin kuvaketta lukitusnäytön tai ilmoituspaneelin yläreunassa ja valitse sitten tili, johon haluat siirtyä.



Lukittu näyttö





Ilmoituspaneeli

## Käyttäjien hallinta

Kun käytät omistajatiliä, voit poistaa tilejä tai muuttaa rajoitettujen tilien asetuksia.

Voit poistaa käyttäjätilin napauttamalla  tilin vieressä.

Voit muuttaa rajoitetun tilin asetuksia napauttamalla  tilin vieressä. Voit poistaa tilin napauttamalla .

## Taustakuva

Muuta alkunäytön ja lukitun näytön taustakuva-asetuksia.

Napauta Asetukset-näytössä **Taustakuva**.

## Alkunäyttö

Voit mukauttaa alkunäyttöä esimerkiksi lisäämällä siihen paneeleja tai poistamalla tai siirtämällä alkunäytön paneeleja.

Lisätietoja on [Alkunäytön toiminnot](#) -kohdassa

Napauta Asetukset-näytössä **Alkunäyttö**.

## Lukitusnäyttö ja suojaus

Voit muuttaa laitteen suojausasetuksia.

Napauta Asetukset-näytössä **Lukitusnäyttö ja suojaus**.



Valittavissa olevat vaihtoehdot voivat vaihdella valitun näytönlukitustavan mukaan.

- **Näytön lukituksen tyyppi:** Muuta näytön lukitustapaa.
- **Tiedot ja sovellusten pikavalinnat:** Muuta lukitusnäytössä näkyvien kohteiden asetuksia.
- **Lukitusnäytössä olevat ilmoitukset:** Määritä, näkyykö ilmoitusten sisältö lukitussa näytössä ja mitkä ilmoitukset näytetään.
- **Suojatun lukituksen asetukset:** Muuta valitun näytönlukitustavan asetuksia.
- **Etsi matkapuhelimeni:** Ota käyttöön tai poista käytöstä Etsi matkapuhelimeni -toiminto. Voit seurata ja hallita kadonnutta tai varastettua laitetta Etsi matkapuhelimeni -sivuston ([findmymobile.samsung.com](http://findmymobile.samsung.com)) avulla.
- **Tuntemattomat lähteet:** Aseta laite sallimaan sovellusten asentaminen tuntemattomista lähteistä.
- **Suojattu käynnistys:** Laitteesi tiedot salataan, jotta muut eivät pääse niihin, jos laite katoaa tai varastetaan. Jotta voit käyttää salattua laitettasi, sinun on purettava laitteen tietojen salaus aina, kun käynnistät laitteen. Voit määrittää, puretaanko laitteen tietojen salaus automaattisesti, vai tarvitaanko lukituksen avauskoodi. Kun tiedot on salattu, niiden varmuuskopiointi tai palauttaminen ei ole mahdollista. Jos annat avauskoodin väärin useita kertoja peräkkäin ja saavutat yritysten enimmäisrajan, laite suorittaa tehdasasetusten palautuksen.
- **Salaa SD-kortti:** Aseta laite salaamaan muistikortilla olevat tiedostot.



Laite ei voi lukea salattuja tiedostoja, jos laite palautetaan tehdasasetuksiin tämän asetuksen ollessa käytössä. Poista asetukset käytöstä ennen laitteen palauttamista tehdasasetuksiin.

- **Muut suojausasetukset:** Määritä suojauksen lisäasetukset.

# Yksityisyys

## Asetukset

Muuta yksityisyytesi ylläpidon asetuksia.

Napauta Asetukset-näytössä **Yksityisyys**.

- **Sijainti:** Muuta sijaintitietojen käyttöoikeuksien asetuksia.
- **Sovelluksen oikeudet:** Näytä luettelo toiminnoista ja sovelluksista, joilla on oikeus käyttää niitä. Voit myös muokata käyttöoikeusasetuksia. Lisätietoja on [Sovellusten käyttöoikeuksien määrittäminen](#) -kohdassa.
- **Yksityinen tila:** Ota käyttöön yksityinen tila, joka estää muiden pääsyn henkilökohtaisiin tietoihisi. Lisätietoja on [Yksityinen tila](#) -kohdassa.
- **Ilmoita vianmäär.tiedot:** Aseta laite lähettämään sen vianmääritys- ja käyttötiedot Samsungille automaattisesti.

## Yksityinen tila

Voit piilottaa henkilökohtaisen sisällön laitteessasi niin, että muut eivät voi käyttää sitä.

### Yksityisen tilan ottaminen käyttöön

- 1 Napauta Asetukset-näytössä **Yksityisyys** → **Yksityinen tila** ja aktivoi sitten kytkin napauttamalla sitä.

Jos otat yksityisen tilan käyttöön ensimmäistä kertaa, määritä yksityisen tilan käyttökoodi noudattamalla näytön ohjeita.

- 2 Anna esimääritetty yksityisen tilan käyttökoodi noudattamalla näytön ohjeita.

Yksityinen tila otetaan käyttöön, ja -kuvake tulee näkyviin tilariville.



Voit näyttää piilotetut kohteet ja käyttää niitä vain yksityisen tilan ollessa käytössä. Voit piilottaa yksityiseen kansioon tallennetut kohteet poistamalla yksityisen tilan käytöstä.

## Sisällön piilottaminen

- 1 Käynnistä Sovellukset-näytössä sovellus, jonka kohteita haluat piilottaa.
- 2 Valitse kohde ja napauta sitten **MUUT** → **Siirrä Yksityiset-kansioon**.  
Jos yksityinen tila ei ole käytössä, anna esimääritetty yksityisen tilan käyttökoodi noudattamalla näytön ohjeita.  
Valitut kohteet siirretään yksityiseen kansioon.

## Piilotetun sisällön näyttäminen

Voit näyttää piilotetut kohteet vain yksityisen tilan ollessa käytössä.

- 1 Napauta Asetukset-näytössä **Yksityisyys** → **Yksityinen tila** ja aktivoi sitten kytkin napauttamalla sitä.
- 2 Anna esimääritetty yksityisen tilan käyttökoodi noudattamalla näytön ohjeita.
- 3 Napauta Sovellukset-näytössä **Omat tiedostot** → **Yksityinen**.  
Yksityiseen kansioon siirretyt kohteet tulevat näyttöön.

## Sisällön palauttaminen näkyviin

- 1 Kosketa yksityisessä kansiossa kohdetta jonkin aikaa ja valitse sitten kohteet, jotka haluat palauttaa.
- 2 Napauta **MUUT** → **Poista Yksityiset-kansiosta**.
- 3 Valitse kansio, johon kohteet siirretään, ja napauta sitten **VALMIS**.  
Kohteet siirretään valittuun kansioon.

## Yksityisen tilan poistaminen käytöstä automaattisesti

Voit asettaa laitteen poistamaan yksityisen tilan käytöstä automaattisesti aina, kun näyttö sammuu.

- 1 Napauta Asetukset-näytössä **Yksityisyys** → **Yksityinen tila** ja aktivoi sitten kytkin napauttamalla sitä.
- 2 Anna esimääritetty yksityisen tilan käyttökoodi noudattamalla näytön ohjeita.
- 3 Aktivoi **Poista autom. käytöstä** -kytkin napauttamalla sitä.



Kun **Poista autom. käytöstä** -asetus on käytössä, laite ei voi siirtää tiedostoja yksityiseen kansioon, jos näyttö sammuu siirron aikana.

## Helppokäyttöisyys

Voit määrittää useita asetuksia, jotka lisäävät laitteen helppokäyttöisyyttä.

Napauta Asetukset-näytössä **Helppokäyttöisyys**.

- **Näkö:** Mukauta asetukset niin, että näkövammaisten on helpompi käyttää laitetta.
- **Kuulo:** Mukauta asetukset niin, että kuulovammaisten on helpompi käyttää laitetta.
- **Näppäryys ja vuorovaikutteisuus:** Mukauta asetukset niin, että liikuntaesteisten on helpompi käyttää laitetta.
- **Suuntalukitus:** Muuta suuntayhdistelmäasetuksia näytön lukituksen avaamiseksi.
- **Suora käyttö:** Aseta laite avaamaan tietyt helppokäyttöisyysvalikot, kun kotinäppäintä painetaan kolme kertaa nopeasti.
- **Muistutusilmoitus:** Aseta laite antamaan hälytys ilmoituksista, joita et ole tarkistanut määritetyn ajan kuluessa.
- **Yhden napautuksen tila:** Aseta laite hallitsemaan ilmoituksia napauttamalla painiketta sen vetämisen sijaan.
- **Helppokäytt. hallinta:** Vie tai tuo helppokäyttöisyysasetuksia jakaaksesi ne muiden laitteiden kanssa.
- **Palvelut:** Voit näyttää laitteeseen asennetut helppokäyttöisyyspalvelut.

## Tilit

Voit lisätä Samsung- ja Google-tilisi tai muut tilisi, joiden kanssa tiedot synkronoidaan.

### Tilien lisääminen

Jotkin laitteessa käytettävät sovellukset edellyttävät rekisteröityä tiliä. Luomalla tilit saat laitteesta parhaan käyttökokemuksen.

- 1 Napauta Asetukset-näytössä **Tilit** → **Lisää tili**.
- 2 Valitse tilipalvelu.
- 3 Määritä tilin asetukset noudattamalla näyttöön tulevia ohjeita.

Voit synkronoida sisällön tiliesi kanssa valitsemalla tilin ja valitsemalla synkronoitavat kohteet.

### Samsung-tilien rekisteröiminen

Joidenkin Samsungin sovellusten käyttäminen edellyttää Samsung-tiliä. Voit varmuuskopioida ja palauttaa laitteeseen tallennettuja tietoja Samsung-tilisi avulla. Rekisteröimällä Samsung-tilisi laitteeseen voit käyttää Samsungin palveluja kätevästi.

- 1 Napauta Asetukset-näytössä **Tilit** → **Lisää tili**.
- 2 Napauta **Samsung-tili**.
- 3 Määritä tilin asetukset noudattamalla näyttöön tulevia ohjeita.

Kun Samsung-tilisi on rekisteröity, voit käyttää Samsung-tiliä vaativia sovelluksia ilman sisäänkirjautumismenettelyä.

### Tilien poistaminen

Napauta Asetukset-näytössä **Tilit**, valitse tilin nimi, valitse poistettava tili ja napauta sitten **MUUT** → **Poista tili**.

## Google

Voit määrittää joidenkin Google-toimintojen asetukset.

Napauta Asetukset-näytössä **Google**.

## Varmuuskopioi ja palauta

Voit muuttaa asetusten ja tietojen hallinta-asetuksia.

Napauta Asetukset-näytössä **Varmuuskopioi ja palauta**.

- **Varmuuskopioi omat tiedot:** Varmuuskopioi henkilökohtaiset tietosi ja sovellustietosi Samsung-palvelimelle. Voit myös asettaa laitteen varmuuskopioimaan tiedot automaattisesti.
- **Palauta:** Palauta aiemmin varmuuskopioidut henkilökohtaiset tiedot ja sovellustiedot Samsung-tililtäsi.
- **Varmuuskopioi omat tiedot:** Aseta laite varmuuskopioimaan asetukset ja sovellustiedot Google-palvelimelle.
- **Varmuuskopioinnin tili:** Määritä Googlen varmuuskopioinnin tili tai muokkaa sitä.
- **Automaattinen palautus:** Aseta laite palauttamaan asetukset ja sovellustiedot automaattisesti Google-palvelimelta, kun sovellukset asennetaan uudelleen.
- **Autom. uudelleenkäynn.:** Aseta laite käynnistämään uudelleen itsensä esimääritettyinä ajankohtina parhaan mahdollisen toiminnan varmistamiseksi.
- **Asetusten nollaus:** Palauta laitteen asetukset tehtaan oletusasetusten mukaisiksi poistamatta tietoja.
- **Palauta verkkoasetukset:** Palauta verkkoyhteysasetukset tehdasasetusten mukaisiksi.
- **Alkuperäisten tietojen palautus:** Nollaa asetukset tehdasasetusten mukaisiksi ja poista kaikki tiedot.

## Kieli ja syöttö

Voit valita laitteen kielet ja muuttaa asetuksia, kuten näppäimistöä ja puhesyöttötyyppejä. Jotkin vaihtoehdot eivät ole ehkä käytettävissä valitun kielen mukaan.

Napauta Asetukset-näytössä **Kieli ja syöttö**.

- **Kieli:** Valitse näytön kieli kaikille valikoille ja sovelluksille.
- **Oletusnäppäimistö:** Valitse oletusnäppäimistötyyppi tekstin syötölle.
- **Samsung-näppäimistö:** Muuta Samsung-näppäimistön asetuksia.



- **Google Voice -kirjoitus:** Muuta puhesyötön asetuksia.
- **Teksti puheeksi:** Muuta Teksti puheeksi -toiminnon asetuksia.
- **Osoittimen nopeus:** Säädä laitteeseen kytketyn hiiren tai ohjauslevyn osoittimen nopeutta.

## Akku

Näytä tiedot akun varauksesta ja muuta virransäästön asetuksia.

Napauta Asetukset-näytössä **Akku**.



Jäljellä oleva käyttöaika näyttää ajan, joka on jäljellä, ennen kuin akkuvirta loppuu. Jäljellä oleva käyttöaika voi vaihdella laitteen asetusten ja käyttöolojen mukaan.

- **Virransäästötila:** Voit ottaa virransäästötilan käyttöön ja muuttaa virransäästötilan asetuksia. Lisätietoja on [Virransäästötila](#)-kohdassa.
- **Erittäin tehokas virransäästötila:** Pidennä valmiusaikaa ja vähennä akkuvirran kulumista yksinkertaistamalla näytön asettelua ja sallimalla vain rajoitettu sovellusten käyttö. Lisätietoja on [Erittäin tehokas virransäästötila](#) -kohdassa.
- **Prosentti tilapalkissa:** Aseta laite näyttämään akun jäljellä oleva käyttöaika.

## Tallennustila

Näytä laitteen muistin tiedot.

Napauta Asetukset-näytössä **Tallennustila**.



Todellinen käytettävissä olevan sisäisen muistin määrä on pienempi kuin ilmoitettu määrä, koska käyttöjärjestelmä ja oletussovellukset käyttävät osan muistista. Käytettävissä oleva kapasiteetti voi muuttua, kun päivität laitteen.

## Tarvikkeet

Voit muuttaa lisävarusteasetuksia.

Napauta Asetukset-näytössä **Tarvikkeet**.

- **Automaattinen lukituksen poisto:** Aseta laite avaamaan lukitus automaattisesti, kun kansi käännetään auki. Voit käyttää tätä toimintoa vain joidenkin näytönlukitustapojen kanssa.

## Päivämäärä ja aika

Käytä ja muuta seuraavia asetuksia, jotka ohjaavat laitteen kellonajan ja päivämäärän näyttöä.

Napauta Asetukset-näytössä **Päivämäärä ja aika**.



Jos akun varaus purkautuu kokonaan tai akku poistetaan laitteesta, kellonaika ja päivämäärä nollautuvat.

- **Automaattinen päivämäärä ja kellonaika:** Päivitä aika ja päivämäärä automaattisesti, kun siirrytään aikavyöhykkeeltä toiselle. Kun tämä ominaisuus on poistettu käytöstä, voit asettaa päivämäärän ja ajan manuaalisesti.
- **Valitse aikavyöhyke:** Aseta kotiaikavyöhyke.
- **Käytä 24 tunnin muotoa:** Näytä aika 24 tunnin muodossa.

## Käyttöopas

Näytä ohjetiedot, joiden avulla voit opetella laitteen ja sovellusten käyttöä tai tärkeiden asetusten määrittämistä.

Napauta Asetukset-näytössä **Käyttöopas**.

## Tietoja laitteesta

Näytä laitteen tiedot, muokkaa laitteen nimeä tai päivitä laiteohjelmisto.

Napauta Asetukset-näytössä **Tietoja laitteesta**.

# Liite

## Vianmääritys

Kokeile seuraavia ratkaisuehdotuksia, ennen kuin otat yhteyden Samsung-huoltoon. Jotkin tilanteet eivät ehkä koske sinun laitettasi.

### **Kun käynnistät laitteen tai kun käytät laitetta, se pyytää sinua antamaan seuraavat koodit:**

- Salasana: Kun laitteen lukitustoiminto on käytössä, on annettava laitteelle määritetty salasana.
- PIN-koodi: Kun käytät laitetta ensimmäisen kerran tai kun PIN-koodin kysely on käytössä, sinun on annettava SIM- tai USIM-kortin mukana toimitettu PIN-koodi. Voit poistaa tämän toiminnon käytöstä Lukitse SIM-kortti -valikon avulla.
- PUK-koodi: SIM- tai USIM-kortti on lukittu, mikä yleensä johtuu siitä, että PIN-koodi on annettu väärin useita kertoja. Anna palveluntarjoajalta saamasi PUK-koodi.
- PIN2-koodi: Kun tulet valikkoon, jossa kysytään PIN2-koodia, syötä SIM- tai USIM-kortin mukana toimitettu PIN2-koodi. Lisätietoja saat palveluntarjoajaltasi.

### **Laite antaa verkkoon tai palveluun liittyviä virheilmoituksia**

- Jos olet alueella, jolla on heikko signaali tai huono vastaanoton laatu, signaali voi kadota. Siirry toiselle alueelle ja yritä uudelleen. Siirtymisen aikana näyttöön voi tulla toistuvasti virheilmoituksia.
- Jotkin toiminnot on tilattava erikseen. Lisätietoja saat palveluntarjoajaltasi.

### **Laite ei käynnisty**

Kun akku on täysin tyhjä, laite ei käynnisty. Lataa akku täyteen ennen laitteen käynnistämistä.

## Kosketusnäyttö reagoi hitaasti tai virheellisesti

- Jos kiinnität kosketusnäyttöön näytönsuojakalvon tai muun lisävarusteen, kosketusnäyttö ei ehkä toimi oikein.
- Jos käytät käsineitä, jos kätesi eivät ole puhtaat kosketusnäyttöä koskettaessasi tai jos napautat näyttöä terävällä esineellä tai sormenpäällä, kosketusnäyttö voi toimia virheellisesti.
- Kosketusnäyttö voi toimia virheellisesti kosteissa olosuhteissa ja kastuessaan.
- Käynnistä laite uudelleen, jolloin tilapäiset ohjelmavirheet poistuvat.
- Varmista, että laitteen ohjelmisto on päivitetty uusimpaan versioon.
- Jos kosketusnäyttö on naarmuuntunut tai vahingoittunut, toimita laite Samsung-huoltoon.

## Laite jumiutuu tai ilmenee vakava virhe

Kokeile seuraavia ratkaisuja. Jos ongelma ei edelleenkään ratkea, ota yhteys Samsung-huoltoon.

### Laitteen käynnistäminen uudelleen

Jos laite jumiutuu tai lakkaa toimimasta, sovelluksia on ehkä suljettava tai laite on sammutettava ja käynnistettävä uudelleen.

### Uudelleenkäynnistyksen pakottaminen

Jos laite on jumissa eikä vastaa, käynnistä se uudelleen pitämällä virtanäppäintä ja äänenvoimakkuuden vähennysnäppäintä painettuina samanaikaisesti yli seitsemän sekunnin ajan.

### Laitteen nollaaminen

Jos edellä kuvatut toimenpiteet eivät ratkaise ongelmaa, palauta laite tehdasasetuksiin.

Napauta Sovellukset-näytössä **Asetukset** → **Varmuuskopioi ja palauta** → **Alkuperäisten tietojen palautus** → **PALAUTA LAITE** → **POISTA KAIKKI**. Muista varmuuskopioida kaikki laitteeseen tallennetut tärkeät tiedot ennen tehdasasetusten palauttamista.

## Internet-yhteys katkeaa usein

- Varmista, että et peitä laitteen sisäistä antennia.
- Jos olet alueella, jolla on heikko signaali tai huono vastaanoton laatu, signaali voi kadota. Yhteysongelmat voivat johtua palveluntarjoajan tukiaseman ongelmista. Siirry toiselle alueelle ja yritä uudelleen.
- Kun käytät laitetta liikkuessasi, langattoman verkon palvelut voivat olla poissa käytöstä palveluntarjoajan verkon ongelmien takia.

## Akkukuvake on tyhjä

Akun virta on vähissä. Lataa akku.

## Akku ei lataudu asianmukaisesti (Samsungin hyväksymät laturit)

- Tarkista, että laturi on liitetty oikein.
- Ota yhteyttä Samsungin palvelukeskukseen akun vaihtamista varten.

## Akku tyhjenee nopeammin kuin pian laitteen ostamisen jälkeen

- Jos laite tai sen akku on hyvin matalassa tai hyvin korkeassa lämpötilassa, akun käyttökelpoinen varaus voi pienentyä.
- Akkuvirran kulutus kasvaa, kun käytät laitteen viestitoimintoja tai joitakin sovelluksia, kuten pelejä tai Internetiä.
- Akku on kuluva osa, ja sen varauksen kestoaika lyhenee ajan kuluessa.

## Laite tuntuu kosketettaessa kuumalta

Kun käytät tavallista enemmän tehoa vaativia sovelluksia tai käytät sovelluksia laitteessa pitkään, laite voi tuntua kosketettaessa kuumalta. Tämä on normaalia, eikä sen pitäisi vaikuttaa laitteen käyttöikään eikä suorituskykyyn. Jos laite ylikuumenee tai tuntuu kuumalta pitkään, älä käytä sitä hetkeen. Jos laitteen ylikuumeneminen jatkuu, ota yhteys Samsung-huoltoon.

## Kameran käynnistyessä näyttöön tulee virheilmoituksia

Laitteessasi on oltava riittävästi vapaata muistia ja akkuvirtaa kamerasovelluksen käyttöä varten. Jos näyttöön tulee kameraa käynnistettäessä virheilmoituksia, toimi seuraavasti:

- Lataa akku.
- Vapauta muistia siirtämällä tiedostoja tietokoneeseen tai poistamalla tiedostoja laitteesta.
- Käynnistä laite uudelleen. Jos kamerasovelluksen käytössä on ongelmia näiden vihjeiden kokeilemisen jälkeenkin, ota yhteys Samsung-huoltoon.

## Valokuvan laatu on huonompi kuin esikatselussa

- Valokuvien laatu voi vaihdella ympäristön ja käytettävän valokuvaustavan mukaan.
- Jos otat valokuvia hämärässä, yöllä tai sisätiloissa, valokuvissa voi näkyä kuvakohinaa tai ne voivat olla epäteräviä.

## Multimediatiedostoja avattaessa näyttöön tulee virheilmoituksia

Jos näyttöön tulee virheilmoitus tai multimediatiedostojen toisto ei ala avatessasi niitä laitteella, kokeile seuraavia:

- Vapauta muistia siirtämällä tiedostoja tietokoneeseen tai poistamalla tiedostoja laitteesta.
- Varmista, ettei musiikkitiedosto ole Digital Rights Management (DRM) -suojattu. Jos tiedosto on DRM-suojattu, varmista, että sinulla on sen toistoon tarvittava lisenssi tai avain.
- Varmista, että laite tukee tiedostomuotoja. Jos jokin tiedostomuoto, kuten DivX tai AC3, ei ole tuettu, asenna sitä tukeva sovellus. Voit varmistaa laitteesi tukemat tiedostomuodot osoitteessa [www.samsung.com](http://www.samsung.com).
- Laite tukee laitteella kuvattuja valokuvia ja videoita. Muilla laitteilla kuvatut valokuvat ja videot eivät ehkä toimi oikein.
- Laite tukee multimediatiedostoja, jotka ovat verkkopalvelun tarjoajan tai lisäpalvelujen tarjoajien valtuuttamia. Jotkin Internetistä saatavat sisällöt, kuten soittoäännet, videot tai taustakuvat, eivät ehkä toimi oikein.

## Laite ei löydä toista Bluetooth-laitetta

- Varmista, että laitteesi langaton Bluetooth-ominaisuus on käytössä.
- Varmista, että langaton Bluetooth-ominaisuus on otettu käyttöön laitteessa, johon haluat muodostaa yhteyden.
- Varmista, että laitteesi ja toinen Bluetooth-laite ovat Bluetooth-enimmäiskantaman sisällä (10 m).

Jos nämä ohjeet eivät ratkaise ongelmaa, ota yhteys Samsung-huoltoon.

## Yhteyttä ei muodosteta, kun kytket laitteen tietokoneeseen

- Varmista, että käyttämäsi USB-kaapeli on yhteensopiva laitteesi kanssa.
- Varmista, että olet asentanut tietokoneeseen oikean ohjaimen ja päivittänyt sen.
- Jos tietokoneen käyttöjärjestelmä on Windows XP, varmista, että tietokoneeseen on asennettu Windows XP Service Pack 3 tai uudempi.

## Laite ei löydä nykyistä sijaintiasi

GPS-signaalit voivat olla estyneitä joissakin paikoissa, kuten sisätiloissa. Aseta tällöin laite käyttämään Wi-Fi- tai matkapuhelinverkkoa sijaintisi etsinnässä.

## Laitteeseen tallennettuja tietoja on kadonnut

Varmuuskopioi aina kaikki laitteeseen tallennetut tärkeät tiedot. Muutoin et voi palauttaa tietoja, jos ne vioittuvat tai katoavat. Samsung ei ole vastuussa laitteeseen tallennettujen tietojen katoamisesta.

## Laitteen kotelon ulkoreunalla on pieni rako

- Rako on valmistuksessa tarvittava ominaisuus, ja osat voivat liikkua tai väristä vähäisesti.
- Ajan myötä osien välinen kitka voi hieman suurentaa tätä rako.

## Laitteen tallennustila ei riitä

Vapauta tallennustilaa poistamalla välimuisti ja muut tarpeettomat tiedot Älykkään hallinnan avulla tai poistamalla manuaalisesti käyttämättömiä sovelluksia tai tiedostoja.

## Akun irrottaminen

- Jos haluat irrottaa akun, sinun **täytyy** toimittaa laite ja mukana toimitetut ohjeet valtuutettuun huoltoliikkeeseen.
- Oman turvallisuutesi vuoksi **älä yritä itse irrottaa** akkua. Jos akku irrotetaan väärin, akku ja laite voivat vahingoittua ja aiheuttaa henkilövahingon ja/tai muuttaa laitteen vaaralliseksi.
- Samsung ei ole vastuussa vahingoista tai menetyksistä (sopimuksessa olevista tai vahingonkorvausvastuista, mukaan lukien laiminlyönti), jotka voivat aiheutua näiden varoitusten ja ohjeiden täsmällisesti noudattamatta jättämisestä, Samsungin laiminlyönnistä aiheutuvaa kuolemaa tai henkilövahinkoa lukuun ottamatta.

- 1 Irrota muistikortti laitteesta.
- 2 Erota etupaneeli päälaitteesta.
- 3 Irrota akun liitin ja irrota akku.



Jos tarvitset apua tai on kysyttävää, käy sivullamme  
[www.samsung.fi](http://www.samsung.fi).

Klikkaa "TUKI"=>"Ongelmanratkaisu"  
ja valitse tuoteryhmä ja tuote.

Vaihtoehtoisesti soita asiakastukeemme  
puhelinnumeroon: 030-6227 515

## **Tekijänoikeus**

Copyright © 2016 Samsung Electronics

Tämä opas on kansainvälisten tekijänoikeuslakien suojaama.

Tämän oppaan osittainenkin jäljentäminen, jakeleminen, kääntäminen tai siirtäminen missä tahansa muodossa tai millä tahansa tavalla, sähköisesti tai mekaanisesti, mukaan lukien valokopiointi, äänittäminen tai säilyttäminen tietojen säilytys- ja hakujärjestelmissä, on kiellettyä ilman Samsung Electronicsin ennakkoon myöntämää kirjallista lupaa.

## **Tavaramerkit**

- SAMSUNG ja SAMSUNG-logo ovat Samsung Electronicsin rekisteröityjä tavaramerkkejä.
- Bluetooth® on Bluetooth SIG, Inc:n rekisteröity tavaramerkki kaikkialla maailmassa.
- Wi-Fi®, Wi-Fi Protected Setup™, Wi-Fi Direct™, Wi-Fi CERTIFIED™ ja Wi-Fi-logo ovat Wi-Fi Alliancen rekisteröityjä tavaramerkkejä.
- Kaikki muut tavaramerkit ja tekijänoikeudet ovat omistajiensa omaisuutta.